

# ÚŘAD PRO CIVILNÍ LETECTVÍ

K letišti 1149/23 Ruzyně, 160 08 PRAHA 6

Čj. 10856-18-701  
Spis zn. ODO/24-2018-OOP

V Praze dne 24. 9. 2018



## VEŘEJNÁ VYHLÁŠKA OPATŘENÍ OBECNÉ POVAHY

Úřad pro civilní letectví (dále jen „Úřad“), jako věcně a místně příslušný správní orgán dle ustanovení § 89 odst. 2 písm. g) zákona č. 49/1997 Sb. o civilním letectví a o změně a doplnění zákona 455/1991 Sb., o živnostenském podnikání (živnostenský zákon), ve znění pozdějších předpisů, ve znění pozdějších předpisů (dále jen „zákon o civilním letectví“) a dle ustanovení § 11 odst. 1 zákona č. 500/2004 Sb., správní řád, ve znění pozdějších předpisů (dále jen „správní řád“), **vydává** dle ustanovení § 44 odst. 3 a ustanovení § 44a zákona o civilním letectví, ve spojení s ustanoveními §§ 171 a následujících správního řádu, opatření obecné povahy (dále jen „OOP“), kterým se stanoví:

Článek I

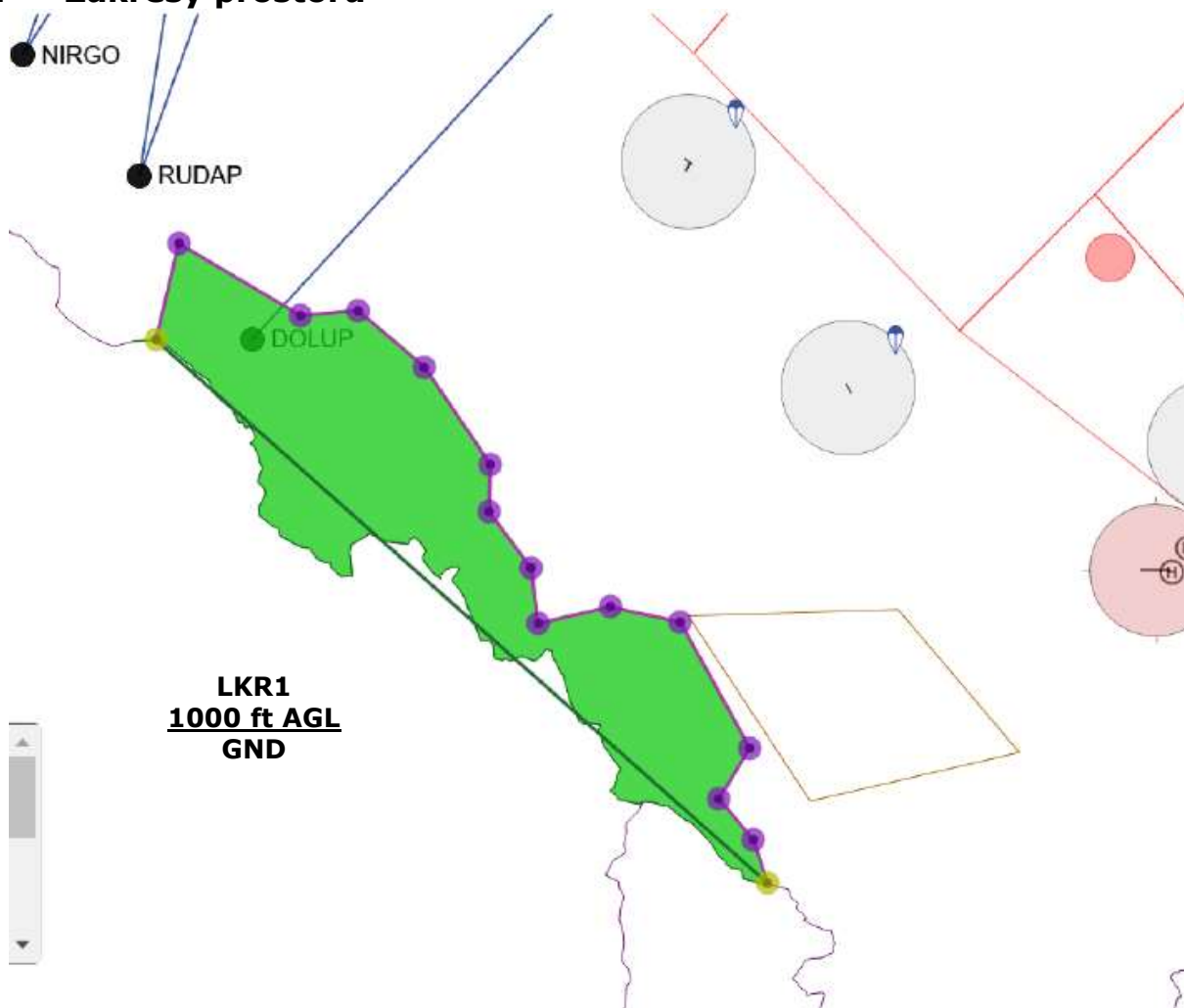
### **Omezený prostor LKR1 Šumava.** (restricted area LKR1 Šumava)

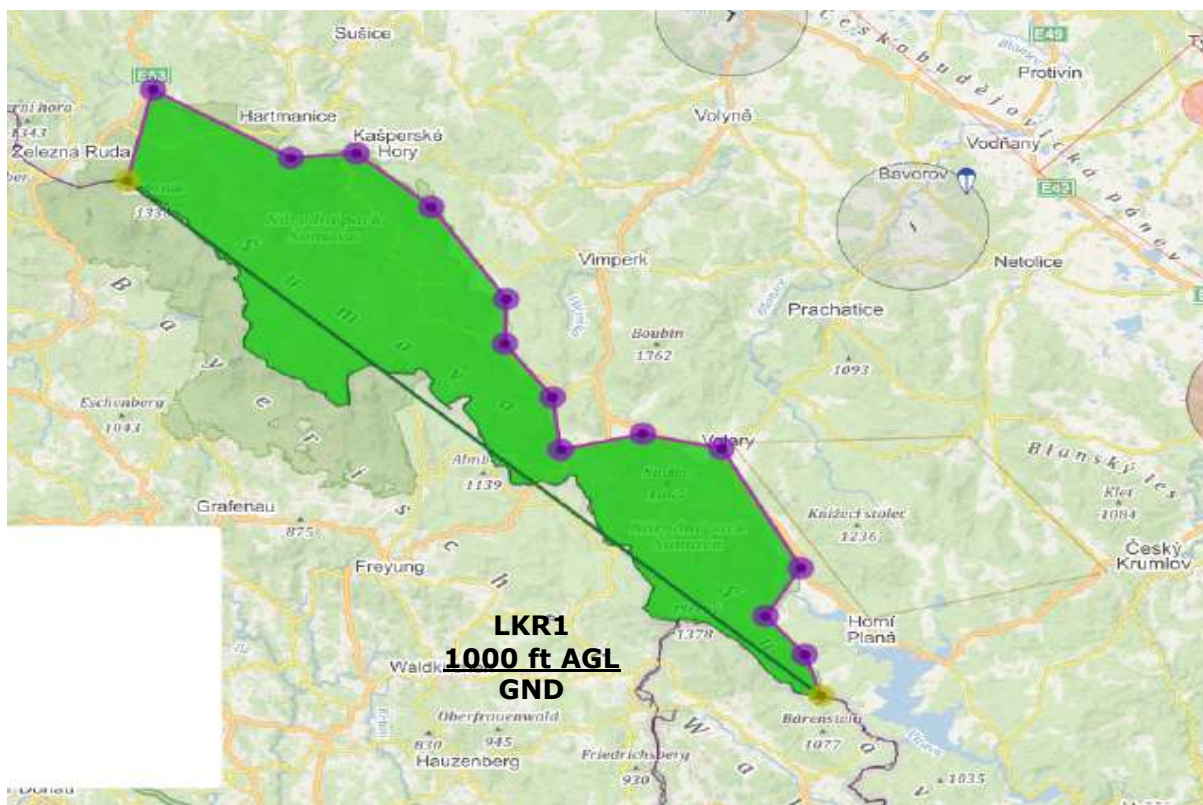
S platností ode dne **28. února 2019** se z moci úřední, a to na základě podnětu Ministerstva životního prostředí České republiky - Sekce ochrany přírody a krajiny, se sídlem Praha 10, Vršovická 65, vyhláší omezený prostor **LKR1 Šumava** (dále jen „omezený prostor“), a to v rozsahu:

## 1. Časové, prostorové a výškové vymezení

Označení, název a vodorovná hranice	Horní hranice Spodní hranice	Poznámky
<p><b>LKR1 Šumava</b></p> <p>485650,92N 0134248,02E            485925,08N 0133953,14E            490131,55N 0133959,93E            490554,35N 0133528,03E            490826,03N 0133054,26E            490812,28N 0132658,19E            491125,63N 0131838,25E            490706,70N 0131702,57E            podél státní hranice ČR            484238,79N 0135859,46E            484435,39N 0135803,51E            484627,02N 0135540,14E            484844,97N 0135746,88E            485425,94N 0135300,50E            485506,75N 0134810,86E            485421,91N 0134314,60E            485650,92N 0134248,02E</p>	<p>1000ft AGL GND</p>	<p><b>Národní park Šumava</b></p> <p><b>Podmínky letu/Flight conditions:</b> minimální výška letu je 1000ft (300m) nad nejvyšší překážkou v okruhu 600m od letadla</p> <p><b>Činnost/ Activity:</b> Ochranný prostor/ Protective Airspace</p> <p><b>Doba/ Time:</b> H24</p> <p><b>Podmínky vstupu/ Entry conditions:</b> viz bod 3</p> <p><b>Uživatel prostoru:</b> Správa Národního parku Šumava</p>

## 2. Zákresy prostorů





### 3. Podmínky pro využití omezeného prostoru

Omezení vstupu do vzdušného prostoru LKR1 Šumava se nevztahuje na:

- Lety policejní
- Lety vojenských letadel
- Lety letecké záchranné služby bezprostředně související se záchranou lidského života a IZS
- Lety za účelem pátrání a záchrany
- Lety provádějící leteckou hasičskou činnost
- Lety bezmotorových letadel
- Vzlety a přistání bezmotorových letadel po povolení uživatele prostoru
- Lety bezpilotních letadel po povolení uživatele prostoru

Další výjimky může v případě existence legitimního zájmu po posouzení dopadů na životní prostředí a v závislosti na vyjádření uživatele prostoru povolit Úřad.

Letadla provádějící pozorovací lety v souladu se Smlouvou o otevřeném nebi (SON) jsou oprávněna vstoupit do jakéhokoliv omezeného prostoru.

### 4. Způsob vymezení omezeného prostoru

- Prostorové vymezení bylo stanoveno na základě specifikace zón ochrany žadatelem a následné vykreslení zjednodušené hranice NP.
- Vzhledem k dodatečným požadavkům MŽP na vyhrazení prostorů na hnízdiště orla skalního a tetřívka došlo k propojení původního LKR1 a LKR2 do jednoho omezeného prostoru LKR1.
- Minimální letová výška 1000ft AGL (300m) nad nejvyšší překážkou v okruhu 600m od letadla pro LKR1 byla stanovena s ohledem na pravidla létání VFR dle platného předpisu L2, s ohledem na profil terénu, na požadavky vyplývající ze

zákona č. 114/1992 Sb., o ochraně přírody a krajiny, ve znění pozdějších předpisů, zejména z ustanovení § 15, a na zájmy letecké veřejnosti.

## 5. Publikované informace pro leteckou veřejnost

- Informace o vymezení omezeného prostoru budou publikovány prostřednictvím AIP ČR, MIL AIP.
- Zaslání podkladu na LIS ŘLP ČR, s. p., pro publikaci nového omezeného prostoru zabezpečí Úřad po vydání OOP.
- Zaslání podkladu na VLIS pro publikaci nového omezeného prostoru zabezpečí ODVL SDK MO po vydání OOP.

## 6. Kontakty

Uživatel prostoru: Správa Národního parku Šumava, se sídlem 1. máje 260, 385 01 Vimperk.

## 7. Poplatky

V souladu s ustanovením § 8 odst. 1 písmeno a) zákona č. 634/2004 Sb., o správních poplatcích, ve znění pozdějších předpisů, je ten, na základě jehož podnětu se omezený prostor vyhláší, osvobozen od úhrady správního poplatku.

Článek II.

### Odůvodnění

Dne 1. 6. 2017 nabyl účinnosti zákon č. 123/2017 Sb., kterým se mění zákon č. 114/1992 Sb., o ochraně přírody a krajiny, ve znění pozdějších předpisů. Tento zákon v § 16 odst. 1 písm. l) stanoví novou ochrannou podmínku národních parků, na základě které byl vznesen požadavek žadatele na vyhrazení výše uvedeného omezeného prostoru nad územím Národního parku Šumava.

Úřad na základě této žádosti zahájil nezbytné správní kroky k vyhlášení požadovaného omezeného prostoru. Úřad projednal vyhrazení prostoru s dotčenými orgány v souladu s § 44a odst. 1 zákona o civilním letectví v rámci jednání KSASM/09 dne 27. 3. 2018, KSASM/10 dne 15. 5. 2018 a KSASM/11 dne 17. 7. 2018 a na základě těchto jednání rozhodl o návrhu znění opatření obecné povahy.

Navrhovaná výška prostorů (GND – 1000ft AGL) je jednoznačným definováním vzdušného prostoru podle pravidel uplatňovaných v České republice, navíc srovnatelná s obdobnými prostory v některých zemích EU. Navrhovaná minimální výška letu 300m (1000ft) nad nejvyšší překážkou v okruhu 600m od letadla je pak **dvojnásobkem** toho, co pro minimální výšky letů VFR stanovuje prováděcí nařízení Komise (EU) č. 923/2012 (článek SERA. 5005).

Při vydání opatření obecné povahy bere Úřad na zřetel existenci kolize oprávněných zájmů všech zúčastněných stran. Mimo jiné i z toho důvodu nelze do budoucna vyloučit možnost revize definování časového, prostorového nebo výškového vymezení omezeného prostoru postupem podle ustanovení § 44 a § 44 a leteckého zákona v kombinaci s příslušnými ustanoveními zákona o ochraně přírody a krajiny. V rámci uplatňování principu přiměřenosti a s ním souvisejícího vzájemného poměrování práv a oprávněných zájmů jednotlivých subjektů, které se na projednávání znění opatření obecné povahy podílely, tak lze v budoucnu při změně okolností připustit možnou revizi opatření obecné

povahy, která bude reflektovat aktuální vývoj letectví a jeho potenciální negativní vliv na ochranu životního prostředí v národních parcích České republiky.

V rámci předložených námitek dotčených orgánů a dalších subjektů podílejících se na leteckém provozu i subjektů, které by právními účinky opatření obecné povahy mohly být dotčeny, přistoupil Úřad ke změně čl. I, bodu 3. „Zásady pro využití prostorů“, kde za nadpis „Omezení vstupu do vzdušného prostoru LKR 1 se nevztahuje na:“ přidává další bod ve znění: „Lety bezmotorových letadel.“ Důvodem tohoto kroku jsou námitky Letecké amatérské asociace České republiky (dále jen LAA) a Aeroklubu České republiky, na jejichž základě má Úřad za prokázané, že v uplynulých 30ti letech probíhalo létání závěsných a padákových kluzáků nad národními parky bez prokázání podstatného negativního vlivu na chráněné přírodní procesy uvnitř těchto parků. Bezmotorové létání nadto nikterak nenarušuje životní prostředí, neboť využívá stejných meteorologických podmínek jako většina dravého ptactva. Nad rámec výše uvedeného dospěl Úřad k závěru, že piloti i osoby na palubě bezmotorových letadel letící nad územím národních parků tvoří specifickou skupinu návštěvníků národních parků, kterou nelze selektivně znevýhodňovat vůči jiné skupině návštěvníků.

V návrhu opatření obecné povahy stanovená výška prostorů zůstala zachována mimo jiné i s ohledem na skutečnost, že nedošlo k prokázání podstatného vlivu leteckého provozu na vybrané skupiny živočichů, které namítá SNP Šumava. Studie, na které SNP Šumava odkazuje, jsou s ohledem na technický vývoj současného letectví neaktuální a nelze na jejich základě považovat za dostatečně prokázané trvání podstatného negativního vlivu leteckého provozu na uvedené skupiny živočichů. Většina literárních zdrojů v námitkách uvedených tvoří zahraniční obecnou literaturu, která nikterak nezohledňuje aktuální dopady letecké dopravy na Národní park Šumava. V této souvislosti je rovněž třeba vzít v potaz nižší četnost prováděných letů v zimních měsících, které Správa Národního parku Šumava považuje z hlediska možného ohrožení tetřeva hlušce za kritické. Právě s ohledem na ochranu tetřeva hlušce však bylo rozšířeno území vymezení původního návrhu.

Na základě námítka uplatněné Správou KRNAP ve věci vydání Opatření obecné povahy vedeným Úřadem pod spisovou zn. ODO/23-2018-OOP k uvádění konkrétní osoby u uživatele prostoru, se tento údaj ve znění tohoto opatření obecné povahy vypouští.

### Článek III.

## **Rozhodnutí o uplatněných námitkách a jejich odůvodnění**

1. Námitka LAA k článku I, bodu 3. „Zásady pro využití prostorů“, za nadpis „Omezení vstupu do vzdušného prostoru LKR3 se nevztahuje na:“ přidat další bod ve znění:  
„Lety bezmotorových letadel“

### **se vyhovuje**

při dodržení stávajících pravidel vztahujících se na lety ve vzdušném prostoru České republiky, a to vzhledem k tomu, že v uplynulých 30ti letech probíhalo létání závěsných a padákových kluzáků nad národními parky bez prokázání podstatného negativního vlivu na chráněné přírodní procesy uvnitř těchto parků. Bezmotorové létání nadto nikterak nenarušuje životní prostředí, neboť využívá stejných meteorologických podmínek jako většina dravého ptactva. Piloti i osoby na palubě bezmotorových letadel letící nad územím národních parků tvoří specifickou skupinu návštěvníků národních parků, kterou nelze selektivně znevýhodňovat vůči jiné skupině návštěvníků.

2. Námitka AeČR o opětovné dopsání „Omezení vstupu do vzdušného prostoru LKR3 se nevztahuje na:“ přidat další bod ve znění:

„Lety bezmotorových letadel“

### **se vyhovuje**

z důvodů uvedených v odůvodnění předchozí námitky.

3. Námitce Správy Národního parku Šumava (dále jen „SNP Šumava“), že předložený návrh OOP nepovažují za dohodnutý se SNP Šumava

### **se nevyhovuje**

neboť v rámci konzultační skupiny KSASM sdružující všechny dotčené orgány probíhala v období od 27. března 2018 do 17. července 2018 jednání s hlavním cílem projednat návrh znění OOP, jež by bylo v mezích proporcionality přijatelné pro všechny dotčené orgány včetně letecké veřejnosti.

V tomto období byl poskytnut dostatečný časový prostor nejen pro vlastní diskusi, ale i pro předložení stanovisek osob dle ustanovení § 44a zákona o civilním letectví, tedy osob, jejichž oprávněné zájmy mohou být opatřením obecné povahy přímo dotčeny, k jejich následnému projednání. Obecná úprava okruhu orgánů dotčených návrhem opatření obecné povahy sice vyplývá z ustanovení § 136 správního řádu, nicméně v projednávaném případě je třeba postupovat podle speciální právní úpravy obsažené ve zvláštním právním předpisu, tedy dle ustanovení § 44a odst. 1 leteckého zákona, kde je stanoven okruh osob, které jsou oprávněny uplatnit námitky proti návrhu opatření obecné povahy. V rámci jednání konzultační skupiny KSASM byl dán dostatečný prostor všem dotčeným osobám k předložení stanovisek k návrhu.

V souladu s § 78 odst. 2 zákona č. 114/1992 Sb., o ochraně přírody a krajiny, ve znění pozdějších předpisů, považuje Úřad za podstatné uvést, že Správy národních parků na území národních parků vykonávají státní správu v ochraně přírody a krajiny v rozsahu působnosti obecní úřadů, pověřených obecních úřadů, obecních úřadů obcí s rozšířenou působností a krajských úřadů, není-li podle tohoto zákona příslušné Ministerstvo životního prostředí. Na základě § 79 odst. 3 písm. e) zákona o ochraně přírody a krajiny Úřad dovozuje, že příslušným orgánem ochrany přírody a krajiny, a tudíž dotčeným orgánem ve smyslu § 44a leteckého zákona, je žadatel sám, resp. sekce ochrany přírody Ministerstva životního prostředí.

SNP Šumava se v zastoupení MŽP účastnila jednání konzultační skupiny KSASM dne 15. 5. 2018, osobně potom dne 17. 7. 2018, kde jí byla dána možnost předložit svoje stanovisko k projednávanému návrhu. Skutečnost, že námitky SNP Šumava ze dne 3. 8. 2018 byly doručeny Úřadu až následně, není na překážku tomu, aby k nim Úřad přihlédl a vyhodnotil je postupem předvídaným v ustanoveních správního řádu. Úřad proto ctí zásadu, že neuplatnění svého stanoviska k věci, námitek či připomínek ještě ve fázi přípravy návrhu opatření obecné povahy, nezbavuje tento subjekt oprávnění podat námitky ve fázi projednání zveřejněného návrhu opatření obecné povahy. Zároveň Úřad na tomto místě považuje za významné zohlednit skutečnost, že ve fázi přípravy návrhu OOP nebylo ani možné z důvodu protichůdných zájmů jednotlivých dotčených orgánů přijmout takové znění návrhu OOP, které by bylo bezvýhradně akceptováno všemi dotčenými orgány. Zájmy jednotlivých dotčených orgánů jsou v tomto případě ve střetu, který byl řešen hledáním kompromisního návrhu znění tohoto opatření obecné povahy.

4. Námitce Správy Národního parku Šumava týkající se dotčení oprávněných zájmů ochrany přírody – zejména ochrany populace kriticky ohroženého druhu tetřeva hlušce, které nebyly zohledněny v návrhu tohoto opatření a zvýšení letové hladiny 600m nad terénem, počítáno z okruhu 8km

### **se nevyhovuje**

vzhledem k tomu, že nedošlo k prokázání podstatného vlivu leteckého provozu na vybrané skupiny živočichů, na které ve svých připomínkách odkazuje Správa NP Šumava. Studie, na které Správa NP Šumava odkazuje, jsou s ohledem na technický vývoj současného letectví neaktuální a nelze na jejich základě považovat za prokázané trvání významně negativního vlivu leteckého provozu na uvedené skupiny živočichů. Většina literárních zdrojů v připomínkách uvedených tvoří zahraniční obecnou literaturu, která nikterak nezohledňuje aktuální dopady letecké dopravy na Národní park Šumava. V této souvislosti je rovněž třeba vzít v potaz nižší četnost prováděných letů v zimních měsících, které Správa Národního parku Šumava považuje z hlediska možného ohrožení tetřeva hlušce za kritické. Právě s ohledem na ochranu tetřeva hlušce však bylo rozšířeno území vymezení původního návrhu. Znovu je třeba uvést, že navrhovaná minimální výška letu 300m (1000ft) nad nejvyšší překážkou v okruhu 600m od letadla je pak **dvojnásobkem** toho, co pro minimální výšky letů VFR stanovuje prováděcí nařízení Komise (EU) č. 923/2012 (článek SERA.5005).

5. Námitce Ministerstva obrany týkající se úpravy čl. I bodu 1 – Časové, prostorové a výškové vymezení a použití označení prostoru textem „LKR1 Šumava“ a námitce na přesun textu „Národní park Šumava“ do sloupce Poznámky (jako první věty)

### **se vyhovuje.**

6. Námitce Ministerstva obrany týkající se vypuštění textu „zakázaného“ v čl. I, bodu 3 – Zásady pro využití prostoru v posledním odstavci

### **se vyhovuje.**

7. Námitce Ministerstva obrany týkající se doplnění nové odrážky na konec čl. I, bodu 5 – Publikované informace pro leteckou veřejnost s textem „Zaslání podkladu na VLIS pro publikaci nového omezeného prostoru zabezpečí ODVL SDK MO po vydání OOP“

### **se vyhovuje.**

Článek IV.

### **Poučení**

*Opatření obecné povahy nabývá účinnosti patnáctým dnem po dni vyvěšení veřejné vyhlášky. Do opatření obecné povahy a jeho odůvodnění může každý nahlédnout u správního orgánu, který opatření obecné povahy vydal. Proti opatření obecné povahy nelze podat opravný prostředek. Soulad opatření obecné povahy s právními předpisy lze posoudit v přezkumném řízení. Usnesení o zahájení přezkumného řízení lze vydat do 3 let od účinnosti opatření obecné povahy. Účinky rozhodnutí v přezkumném řízení nastávají ode dne jeho právní moci.*



Článek V.

## Účinnost

*Toto opatření obecné povahy nabývá účinnosti patnáctým dnem po vyvěšení veřejné vyhlášky (§ 173 odst. 1 správního řádu).*

*Želmíra Harantová*

Ing. Želmíra Harantová

č. 592



otisk úředního razítka

Vyvěšeno dne: 24. 09. 2018

Svěšeno dne: 9. 10. 2018