



# ÚŘAD PRO CIVILNÍ LETECTVÍ

Směrnice SP

## ZÁSADY ZACHOVÁNÍ PLATNOSTI OSVĚDČENÍ PROVOZNÍ ZPŮSOBILOSTI

LETECKÝCH POZEMNÍCH ZAŘÍZENÍ

ZÁKLADNÍ POŽADAVKY A POSTUPY

CAA/S-SP-020-0/2019

Č. j.: 013312-19-701

Verze: 1

Datum účinnosti: 2. 1. 2020

V Praze dne: 18. 11. 2019

Schválil (podpis):

  
Ing. Vítězslav Hezký  
ředitel Sekce provozní

ÚŘAD PRO CIVILNÍ LETECTVÍ, K letišti 1149/23, 160 08 Praha 6

fax: +420 220 561 823 • telefon: +420 225 421 111 • www.caa.cz • email: podatelna@caa.cz • IDDS: v8gaaz5

ČÍSLO VERZE	DATUM ZPRACOVÁNÍ	ZPRACOVAL	CHARAKTERISTIKA	POZNÁMKA
<i>Dokument zohledňuje požadavky PNK (EU) 2017/373. Obsahově navazuje na směrnici CAA-SLS-003-7/09, která je nabytím jeho účinnosti (2. 1. 2019) zrušena.</i>				
1	15. 11. 2009	OI	Nové vydání	

**OBSAH**

Obsah .....	3
Použité zkratky .....	5
1 Úvod .....	6
1.1 Určení dokumentu.....	6
1.2 Statut OPZ .....	6
1.3 Diferencovaný přístup .....	7
2 Provozní způsobilost LPZ a podmínky zachování její platnosti .....	8
2.1 Provozní způsobilost.....	8
2.2 Zachování platnosti provozní způsobilosti LPZ je podmíněno: .....	8
2.3 Zjišťování provozní způsobilosti .....	8
2.4 Testy a zkoušení provozovaných LPZ (v návaznosti na charakter LPZ a jeho využití) .....	9
2.5 Pozemní ověřování .....	10
2.6 Letové ověřování pro potřeby zachování platnosti OPZ (u relevantní LPZ).....	11
2.7 Prolongace platnosti OPZ.....	11
2.8 Důvody, pro které OPZ pozbývá platnosti .....	11
3 Recertifikační proces .....	13
3.1 Hlavní zásady recertifikačního procesu .....	13
4 Žádost o provedení recertifikačního procesu k zachování platnosti OPZ .....	15
4.1 Forma a obsah žádosti o zachování platnosti OPZ .....	15
4.2 Forma a obsah dokladu provozovatele LPZ o provedené vlastní kontrole daného zařízení (PPO LPZ): .....	15
5 Specifické případy prolongace platnosti OPZ .....	18
5.1 Změna požadavků předpisové základny .....	18
5.2 Prolongace platnosti bez dodání úplné dokumentace .....	18
Příloha č. 1 – Možný vzor dokladu o provedení kontroly LPZ provozovatelem .....	19
Příloha č. 2 - Seznam základní dokumentace pro prolongaci platnosti OPZ LPZ.....	20

---

Příloha č. 3 – Postup při prolongaci platnosti OPZ .....	21
Příloha č. 4 – Kontrolní list k proLongaci platnosti OPZ .....	22

## POUŽITÉ ZKRATKY

DoC	Prohlášení o shodě (složky)	Declaration of Conformity
DoV	Prohlášení o ověření	Declaration of Verification
DSU	Prohlášení o vhodnosti k použití (složky)	Declaration of Suitability for Use
EATMN	Evropská síť řízení letového provozu	European Air Traffic Management Network
EZ	Elektrická zařízení	---
HMI	Rozhraní člověk-stroj	Human Machine Interface
HW	Technické prostředky (zařízení)	Hardware
IOP	Interoperabilita	Interoperability
LO	Letové ověřování	Fligh Check
LPZ	Letecké pozemní zařízení	Aeronautical Ground Facility
OD	Odborný dozor	---
OI	Oddělení interoperability	Interoperability Section
OPZ	Osvědčení provozní způsobilosti	Site and Operational Certificate
PEZZ	Pozemní elektronická zabezpečovací zařízení	---
PLO	Protokol o letovém ověřování LPZ	---
PPO LPZ	Protokol o pozemním ověřování LPZ	---
RCMS	Systém dálkového ovládání (řízení) a monitorování	Remote Control and Monitoring System
RZ	Revizní zpráva	---
SP	Sekce provozní	Aeronautical Operations Division
SW	Programové vybavení	Software
SWAL	Úroveň zajištění SW	SW Assurance Level
TF	Soubor technické dokumentace	Technical File
ÚCL (CAA)	Úřad pro civilní letectví	Civil Aviation Authority

## 1 ÚVOD

### 1.1 Určení dokumentu

- Tento dokument stanovuje základní zásady a požadavky pro zachování platnosti osvědčení provozní způsobilosti (OPZ) leteckého pozemního zařízení (LPZ).
- Účelem dokumentu je představit stručný přehled základních požadavků, které je nezbytné plnit při provozování LPZ, aby bylo možno příslušné OPZ zachovat v platnosti, což představuje především dodržování zásad a podmínek zachování provozní způsobilosti LPZ a vytváření předpokladů pro úspěšné provedení recertifikačního procesu, ukončeného prolongací OPZ.
- Uvedené zásady a požadavky lze aplikovat obecně na provozovaná LPZ s platným OPZ, která jsou ze strany ÚCL kontrolována za účelem zachování platnosti tohoto OPZ. Jedná se o LPZ, na která se vztahuje ustanovení § 16 zákona č. 49/1997 Sb., v platném znění.
- Uvádí zásady aplikované v rámci prověřování požadavků na zachování platnosti OPZ a základní činnosti pracovníků ÚCL, prováděné při realizaci procesu prověřování plnění požadavků, nezbytných pro zachování platnosti OPZ. Rozsah požadavků může být diferencován v návaznosti a na základě účelu využití LPZ.
- Popisuje postup v procesu realizovaném k prolongaci OPZ, který je přehledně uveden v příloze č. 3, tohoto dokumentu.

#### **Poznámka:**

*Žádné LPZ nesmí být použito k provozu v civilním letectví České republiky, pokud jeho provozní způsobilost nebyla schválena nebo uznána Úřadem pro civilní letectví (ÚCL).*

*Seznam kategorií LPZ, pro která je nezbytné udržovat platné OPZ je uveden v příloze č. 1 vyhlášky č. 108/1997 Sb. v platném znění. Současně LPZ, náležející do EATMN, jsou kategorizována dle článku 3.1 přílohy VIII, nařízení Evropského parlamentu a Rady (EU) 2018/1139 o společných pravidlech v oblasti civilního letectví a o zřízení Agentury Evropské unie pro bezpečnost letectví.*

### 1.2 Statut OPZ

- OPZ je po schválení:
  - jedním ze základních dokumentů, nutných k provozování LPZ v souladu s ustanovením § 16 zákona č. 49/1997 Sb., v platném znění a současně dokumentuje kontrolu požadavků vyplývajících z NEPaR (EU) 2018/1139,
  - vyjádřením souhlasu nebo uznání způsobilosti daného LPZ k použití v civilním letectví),
  - závazným dokumentem, který prokazuje ověření výkonnosti a dalších vlastností LPZ v prostředí jeho instalace za účelem naplnění požadavků, uvedených v příl. VIII, PNK (EU) 2017/373.
- OPZ ve svém obsahu uvádí základní identifikační údaje o:
  - LPZ a jeho dokumentaci,
  - provozních podmínkách konkrétní instalace LPZ a jeho provozní bezpečnosti a výkonnosti v prostředí těchto podmínek (zejména plnění požadavků leteckých

předpisů L10/I, L10/II, L10/III, L10/IV a L10/V, vždy v aktuálně platné podobě a ve vztahu ke konkrétnímu LPZ - dále uváděno jako L10/x.),

- redundanci a provozních stavech,
  - dohledování, údržbě a opravách,
  - potřebách k zajištění jeho bezpečné a spolehlivé činnosti,
  - personálním zajištění provozu,
  - souvisejících dokumentech.
- V každém OPZ jsou stanoveny podmínky jeho platnosti s udáním termínu, před jehož vypršením je provozovatel LPZ povinen v případě záměru jeho dalšího používání v civilním letectví žádat stanoveným způsobem o ověření platnosti konkrétního OPZ (v něm uváděných skutečností) za účelem prolongace konkrétního OPZ, a k tomu realizovat související požadavky.

### 1.3 Diferencovaný přístup

- V rámci diferencovaného přístupu k realizaci činností v rámci zachování platnosti OPZ, ÚCL rozlišuje tři základní kategorie na základě účelu využití LPZ a k nim pak úměrně vyžaduje rozsah a obsah předkládané dokumentace:
  - LPZ využívaná při poskytování LNS (mimo AFIS) - je vyžadována kompletní dokumentace, prokazující výkonnost LPZ v místě instalace dle L10/x a dalších dokumentů předpisové základny, včetně pravidelného LO (pokud je toto relevantní) provedeného oprávněnou organizací v souladu s ustanovením leteckého předpisu L 10/I, Dod. N, dokumentace k realizaci výcviku na základě schváleného výcvikového plánu ATSEP a ATCo, dokumentace k evidenci změn, PPO LPZ a odkaz na platnou dokumentaci pro IOP (DoV, včetně důkazů o plnění příslušných IR), pokud LPZ do této kategorie LPZ spadá.
  - LPZ využívaná při poskytování AFIS - je vyžadována základní dokumentace prokazující výkonnost LPZ v místě instalace, včetně LO (pokud je toto relevantní) provedeného oprávněnou organizací nebo náhradním způsobem v souladu s ustanovením leteckého předpisu L 10/I Dod. N, dokumentace k realizaci výcviku, dokumentace k evidenci změn a PPO LPZ. Pokud se jedná o LPZ, které jako složka svým využitím spadá do některé kategorie EATMN systémů, musí být předložena odpovídající dokumentace pro IOP (DoV, včetně důkazů o plnění příslušných IR).
  - LPZ využívaná při poskytování informací známému provozu ze stanovišť RADIO – Na těchto stanovištích se jedná převážně o OPZ pro RDST používanou v pásmu letecké pohyblivé služby a výběrově pro další LPZ, která jsou na daném stanovišti provozována (např. PEZZ pro ovládání SZZ, záložní zdroje napájení, záznamová zařízení atd.). Je vyžadována základní dokumentace prokazující výkonnost RDST v místě instalace, včetně LO provedeného náhradním způsobem v souladu s ustanovením leteckého předpisu L 10/I Dod. N, dokumentace k realizaci výcviku personálu, který RDST obsluhuje a PPO LPZ. V případě využívání dalších LPZ na stanovišti RADIO pro ně platí obdobná pravidla.

## 2 PROVOZNÍ ZPŮSOBILOST LPZ A PODMÍNKY ZACHOVÁNÍ JEJÍ PLATNOSTI

### 2.1 Provozní způsobilost

- Provozní způsobilost vyjadřuje prokázanou schopnost LPZ vykazovat výkonnosti uvedené v relevantní předpisové základně a dále v dokumentech souboru technické dokumentace (TF) v konkrétním prostředí a za definovaných podmínek, charakteristických pro konkrétní místo instalace. LPZ v těchto provozních podmínkách musí prokazovat dostatečnou spolehlivost a výkonnost.
- Žadatelem o prověření provozní způsobilosti LPZ za účelem prolongace OPZ může být pouze provozovatel zařízení.
- V případě vydání prozatímního prohlášení se neuvažuje o jeho prolongaci a musí být vždy nahrazeno do stanoveného termínu řádným OPZ.

### 2.2 Zachování platnosti provozní způsobilosti LPZ je podmíněno:

- Zajištěním LPZ v oblastech:
  - provozní,
  - technické,
  - organizační,
  - personální,
  - bezpečností (SAFETY, SECURITY),
- vedením předepsaných dokladů,
- doložením požadované dokumentace (v rámci kontroly).

### 2.3 Zjišťování provozní způsobilosti

- Provozní způsobilost se ověřuje na kompletně nainstalovaném LPZ, připojeném na vnější komunikační/datovou a energetickou infrastrukturu, porovnáním technických a provozních výkonností podle relevantních dokumentů TF a v souladu se související předpisovou základnou.
- Hlavní důraz je kladen na HW/SW spolehlivost, objektovou, provozní, datovou a energetickou bezpečnost, ověření maximální zátěže, degradačních stavů, nouzových postupů a funkcí RCMS, pokud jsou v daném LPZ implementovány a personální zajištění provozu.
- LPZ se periodicky prověřuje za účelem ověření jeho provozní způsobilosti prováděním administrativních, nebo fyzických kontrol celkového stavu a úrovně provádění údržby LPZ, ve smyslu L10/x a příslušných směrnic, zejména směrnic pro provoz, obsluhu, údržbu, opravy, výcvik atd. nebo obdobných dokumentů, které byly vytvořeny k danému LPZ, případně k jeho výkonnosti, spolehlivosti a provoznímu prostředí (dále jen směrnice).
- Směrnice pro LPZ daného typu zpracované jeho provozovatelem v souladu se zásadami, uvedenými v provozní a technické dokumentaci, kterou dodává výrobce (dovozce) LPZ nebo požadavky stanovenými předpisovou základnou,



legislativním rámcem apod. předkládá provozovatel ÚCL v rámci prolongačního procesu.

- Provozní způsobilost LPZ prokazuje jeho provozovatel na základě řádně vedených dokladů o provozu a výkonnosti LPZ. ÚCL může vyžadovat v rámci prokazování provozní způsobilosti LPZ provedení zkoušek za účelem ověření výkonnostních parametrů nebo jiný doklad o jejich plnění v provozním využívání LPZ.
- Provozovatel LPZ je odpovědný za zajištění provozuschopnosti, spolehlivosti a výkonnosti LPZ v průběhu jeho životního cyklu. Činnosti toto zabezpečující musí provozovatel být schopen v prolongačním procesu dokladovat.
- Provozovatel LPZ je povinen vyhodnotit nejméně jednou za stanovené období, pro které byl dokument prolongován, přehled a rozbor výkonnosti (vliv na provozní využití, závadovost, trendy ...) předmětných LPZ a předložit jej ÚCL ve formě dokumentu, schváleného odpovědným pracovníkem provozovatele (např. jako součást PPO LPZ). V případě, že je LPZ využíváno pro podporu poskytování CNS služeb, musí provozovatel prokázat, že je pravidelně udržováno a v případě potřeby kalibrováno a současně podporuje zajištění výkonnosti konkrétní služby v relevantních kritériích, stanovených pro konkrétní LPZ, resp. jím podporovanou službu (dostupnost, včasnost, kontinuita, přesnost, legitimita zdroje, pravděpodobnost detekce a integrita) a dále, že je toto LPZ chráněno před poškozením a rušením.
- Údržbu a opravy LPZ, pokud nejsou ve výhradní kompetenci výrobce, může v definovaném rozsahu provádět provozovatel, pokud je držitelem příslušného „Oprávnění“ vydaného ÚCL. Pokud není provozovatel k těmto činnostem oprávněn, zajistí údržbu a opravy subjektem, který je držitelem příslušného „Oprávnění“ vydaného ÚCL ve smyslu § 17 zák. č. 49/1997 Sb.
- Kontrolu podmínek pro zachování provozní způsobilosti LPZ provádí ÚCL formou administrativního posouzení informací, získaných v rámci obdržených dokumentů a/nebo i fyzickou kontrolou instalace, prostředí, kompetence obsluh a parametrů provozovaného LPZ.
- V rámci pozemního ověřování LPZ je vždy požadováno provedení jeho kontroly provozovatelem a předložení PPO LPZ, které zpracovává kompetentní pracovník žadatele o zachování provozní způsobilosti LPZ. Může být vyžadováno provedení určených zkoušek funkcionality, dle metodik provozovatele, které provádí žadatel samostatně nebo za účasti zástupce ÚCL.

#### 2.4 Testy a zkoušení provozovaných LPZ (v návaznosti na charakter LPZ a jeho využití)

- Cílem provedení testů a zkoušek je ověření provozních parametrů LPZ v provozu.
- Pro jednotlivé testy a zkoušky musí být vypracovány metodické postupy. Jejich vypracování a realizaci zajišťuje provozovatel. Před vlastním provedením se k uvedeným postupům může vyjádřit ÚCL, a to zejména k jejich obsahu a časovému harmonogramu realizace.
- Testování a zkoušení pro zachování způsobilosti LPZ vždy obsahuje část pozemního a v odůvodněných případech i část letového ověření.

- Žadatel musí pracovníkům ÚCL umožnit v případě vyžádání účast na ověřování zachování způsobilosti LPZ a poskytnout potřebnou součinnost při této činnosti.
- Testování nemusí být provedeno samostatně pro účely prolongace OPZ, ale mohou být využity poznatky z rutinního provozu (záznamy o bezporuchové činnosti LPZ, měřicí protokoly z vyšších stupňů údržby, protokoly o letovém ověření atd.).

## 2.5 Pozemní ověřování

- V rámci pozemního ověřování je požadováno provedení zkoušek/testů funkcionality, případně relevantních požadavků L10/x, dle předem schválených metodických postupů, které provádí žadatel s možnou účastí zástupce ÚCL. O pozemním ověření musí být žadatelem zpracován zápis (PPO LPZ), jehož přílohou mohou být i další dokumenty (ve formě vyhodnocených testů s vyjádřením jednoznačných závěrů a celkové vyhodnocení provedených zkoušek). Takto provedené a zdokumentované pozemní ověřování musí být ukončeno a žadatelem předloženo na ÚCL k posouzení před vlastním vyznačením termínu následné prolongace OPZ.
- Zkoušky mohou být provedeny jako:
  - testy funkcionality, které prověřují splnění jednotlivých požadavků na funkčnost LPZ,
  - výkonové testy, které prověřují signálovou nebo datovou propustnost LPZ, zatížení jednotlivých rozhraní a HW zdrojů, odezvy rozhraní a odezvy HMI,
  - negativní testy, které prověřují reakce LPZ na neočekávané (v uživatelských manuálech nepopsané) nebo vysloveně chybné akce uživatele či okolních systémů,
  - regresní testy, které prověřují funkčnost LPZ v případě realizovaných úprav, zejména jejich vliv na ostatní funkce, a to i na funkce s provedenou úpravou zdánlivě nesouvisející,
- Nedílnou součástí recertifikačního procesu v rámci pozemního ověřování je prověření, zda:
  - okolí, ve kterém je LPZ instalováno splňuje základní požadavky na vhodné provozní prostředí (teplota, vlhkost, ventilace, okolní hluk, osvětlení, negativní vliv prostředí na pracovní výkonnost provozních pracovníků na řídicích i neřídicích pracovištích),
  - Veškeré součásti LPZ, včetně zařízení pro vkládání a výstup dat jsou provozována a umístěna na pracovních místech v souladu s ergonomickými zásadami;
  - LPZ:
    - jsou testována pro normální rutinní provoz,
    - splňují požadavky na provozní a kybernetickou/informační bezpečnost, výkonnost, spolehlivost a použitelnost,
    - generují a zobrazují všechny údaje včas, v souladu s provozními požadavky v určené toleranci srozumitelným způsobem a se zásadami pro tvorbu HMI,
    - umožňují včasnou, jednoznačnou a správnou detekci poruch a degradace systému, včetně vydání odpovídající výstrahy,
    - mají zpracovávánu dokumentaci o důsledcích poruch nebo degradací v odpovídající úrovni (subsystém, jednotlivý prvek), dle složitosti LPZ,

- mají zpracovány dokumentaci s opatřeními, při nejpravděpodobnějších poruchách nebo degradačních stavech,
- disponují odpovídajícími záložními prvky a/nebo postupy pro případ poruchy nebo degradace.

## 2.6 Letové ověřování pro potřeby zachování platnosti OPZ (u relevantní LPZ)

- V rámci LO jsou kontrolovány technické a provozní výkony (parametry) LPZ, zejména relevantní požadavky definované v L10/x v daném místě instalace nebo prostoru využití prostřednictvím účelové letové činnosti, případně prostřednictvím monitorování a vyhodnocování výsledků monitorování standardního letového provozu v zájmové oblasti.
- LO, pokud je pro dané LPZ předepsáno, je prováděno na náklady žadatele, a to ve formě speciálního letu nebo účelovým vyhodnocením dat o letech z pravidelného letového provozu s využitím k tomu určených nástrojů a postupů. Termín jeho provedení by měl být konzultován s ÚCL s cílem zajištění případné účasti pracovníků ÚCL na celém nebo některé fázi letového ověřování.
- Na základě výsledků LO je zpracován pracovníkem složky realizující LO samostatný protokol s uvedením jednoznačných závěrů o plnění relevantních parametrů ve vztahu k platné předpisové základně a plnění dalších, uživatelem definovaných vlastností LPZ, který je předáván žadatelem k ÚCL spolu s další dokumentací požadovanou pro prolongaci OPZ.
- LO, prováděné účelovými lety, může být pro specifické případy nahrazeno výstupy dlouhodobého monitorování rutinního letového provozu a jeho následnou analýzou s využitím vhodných nástrojů (např. SASS-C), pokud k takové činnosti má provozovatel zpracovány směrnice a prokazatelně vyškolený personál.
- Místo LO může být využito, tam kde je takový postup umožněn, i náhradní postup, stanovený v Dod. N leteckého předpisu L 10/I.
- LO nebo provádění schváleného náhradního postupu jsou charakterizovány jako zkoušení LPZ ve smyslu § 17 zák. č. 49/1997 Sb (nevztahuje se na radiostanice poskytování informací známému provozu – tzv. RADIO).

### **Poznámka:**

*Provádění testů nesmí ovlivnit bezpečnost systému ani poskytování služeb, které jsou kontrolovaným LPZ podporovány.*

## 2.7 Prolongace OPZ

- Výsledky pozemního a LO mají přímý vliv na stanovení doby následné prolongace platnosti OPZ.
- V případě splnění podmínek pro prolongaci OPZ se provádí zápis o prolongaci dokumentu do změnové přílohy OPZ.

## 2.8 Důvody, pro které OPZ pozbývá platnosti

- uplynula doba, do kdy mělo být provedeno ověření platnosti podmínek uvedených v OPZ a žadatel neprovedl aktivity k prolongaci jeho platnosti,
- nebylo ve stanovené lhůtě provedeno předepsané pozemní případně LO,

- výsledky pozemního nebo LO nepotvrzují způsobilost daného LPZ pro jeho provozní využívání, např. plnění relevantních požadavků L10/x,
- na LPZ byla provedena úprava, zásadně ovlivňující jeho vlastnosti, která není deklarována v DSU/DoC, a promítnuta do DoV případně relevantních dokumentů,
- není v případě potřeby aktualizována úroveň zajištění bezpečnosti SW,
- prostředí, ve kterém je LPZ umístěno se změnilo natolik, že LPZ neplní technické a provozní výkony požadované předpisovou základnou a uváděné v dokumentech TF nebo jiné dokumentaci,
- LPZ bylo poškozeno takovým způsobem, že jeho parametry nelze obnovit postupy uvedenými v dokumentaci pro údržbu a opravy,
- LPZ bylo přemístěno do nové lokality bez posouzení souvisejících provozních podmínek (např. v rámci prodeje jinému provozovateli).
- nejsou splněny požadavky provozní bezpečnosti,
- ÚCL pozastavil nebo zrušil jeho platnost (provádí se formou usnesení nebo rozhodnutí).

**Poznámka**

*O vzniku důvodu pro zánik platnosti OPZ, který nebyl iniciován ÚCL je provozovatel povinen bezodkladně informovat ÚCL.*

*OPZ, které pozbylo platnost, musí být zlikvidováno v souladu se zásadami nakládání s písemnostmi tohoto druhu u konkrétního držitele.*

### 3 RECERTIFIKAČNÍ PROCES

#### 3.1 Hlavní zásady recertifikačního procesu

- Recertifikačnímu procesu podléhají všechna, v civilním letectví provozovaná LPZ, kterým bylo vydáno OPZ a toto doposud nepozbylo platnosti. Jeho naplnění spočívá v prokazatelném ověření, zda od certifikace/poslední recertifikace, nebyly změněny podmínky, za nichž byla provozní způsobilost schválena.
- Nutným předpokladem pro prolongaci OPZ jako výstupu z recertifikačního procesu je, zda LPZ bude provozováno podle platné a schválené dokumentace a současně budou všestranně zajištěny související podmínky pro jeho provozování, ošetřování, údržbu a ověřování výkonnostních parametrů, včetně personální podpory jeho provozu a plnění platné legislativy.
- Recertifikace se provádí za řízení ÚCL na žádost provozovatele. Žádost o prolongaci OPZ musí být podána nejpozději jeden měsíc (30 dnů) před termínem, stanoveným pro kontrolu ověření provozních podmínek uváděných v daném OPZ.
- Podklady pro recertifikaci předloží žadatel ÚCL současně se žádostí nebo po dohodě s pracovníkem ÚCL v průběhu recertifikačního procesu.
- Podklady se rozumí písemné doklady, prohlášení a obdobné materiály, podepsané oprávněnými zástupci dotčených subjektů nebo jimi zmocněnými osobami, ze kterých je jednoznačně patrný současný stav jednotlivých ověřovaných skutečností.
- V rámci recertifikace ÚCL ověřuje a posuzuje:
  - právní subjektivitu provozovatele a vztah k danému LPZ,
  - relevantní organizační, bezpečnostní a personální změny v organizaci, které bylo OPZ na konkrétní LPZ vydáno,
  - plnění aktuálních požadavků v oblasti IOP, provozní bezpečnosti a zabezpečení SW,
  - plnění aktuálních požadavků předpisových požadavků na výkony a vlastnosti LPZ,
  - platnost dokumentů, které byly součástí podkladů pro schválení provozní způsobilosti LPZ,
  - poruchovost předmětného LPZ dle předložených přehledů a rozborů provozu a závad,
  - realizaci prováděných měření, posuzování výkonnosti a kontrol na LPZ,
  - správnost, úplnost, a návaznosti vedení předepsané dokumentace (technický deník, provozní deník a ostatních dokumentů dle charakteru LPZ a zásad provozovatele),
  - správnost, úplnost, a návaznosti na aktuální změny dokumentace pro činnosti obsluh souvisejících s kontrolovaným LPZ (zejména „Směrnice pro provoz, obsluhu, údržbu a opravy“),
  - provádění výcviku personálu,
  - plnění požadavků bezpečnosti,

- zda byly řádně posouzeny a ÚCL schváleny všechny zavedené změny, které mohou mít vliv na provozní bezpečnost při využívání daného LPZ.
- Recertifikaci provádí ÚCL svými pracovníky ve spolupráci s pracovníky provozovatele LPZ a podle aktuální potřeby přizvanými subjekty, jejichž účast může být požadována s cílem zajištění, podpory nebo kontroly speciálních činností (měření, posuzování, analýzy atd.).
- Rozsah a požadavky na obsah dokumentů se mohou odlišovat podle druhu LPZ a způsobu jeho provozování. Základní dokumenty jsou uvedeny v příloze č. 2. Stejně tak se odlišuje i složení kontrolní skupiny a způsob prokazování požadovaných skutečností.
- Pro LPZ, které na základě výsledků ověřování splní veškeré stanovené požadavky, ÚCL potvrdí platnost předmětného OPZ a stanoví dobu jeho následného ověření platnosti. Tato doba se stanovuje na období:
  - 24 měsíců nebo kratší, pokud si to vyžadují provozní důvody pro kategorii LPZ, používaných pro podporu LNS (s výjimkou AFIS),
  - 36 měsíců nebo kratší, pokud si to vyžadují provozní důvody pro kategorii LPZ, používaných pro podporu AFIS,
  - 60 měsíců nebo kratší, pokud si to vyžadují provozní důvody pro kategorii LPZ, používaných pro podporu poskytování informací známému provozu na stanovištích RADIO.
- V případě, že z podané žádosti o prolongaci OPZ včetně předaných příloh vyplývá, že jsou naplněny legislativní požadavky ve vztahu k LPZ, stav LPZ je stále shodný s předpisovou základnou a z rozboru poruch, spolehlivosti a výkonnosti neplynou žádné požadavky na bližší zkoumání stavu LPZ nebo jiné další požadavky ÚCL, lze provést ze strany ÚCL administrativní prolongaci takového OPZ.
- Dokumentace k prolongaci se u ÚCL ukládá po dobu jednoho prolongačního cyklu.

## 4 ŽÁDOST O PROVEDENÍ RECERTIFIKAČNÍHO PROCESU K PROLONGACI OPZ

### 4.1 Forma a obsah žádosti o prolongaci OPZ

- Formální úprava žádosti není jednoznačně předepsána, a proto může být podána volnou formou.
- Žádost musí obsahovat minimálně následující položky:
  - předmět žádosti (o co se žádá, s konkretizací LPZ a OPZ),
  - údaje o žadateli (provozovateli LPZ),
  - datum podání žádosti,
  - datum platnosti předmětného OPZ,
  - návrh termínu provedení fyzické kontroly daného LPZ,
  - kontakt na osobu oprávněnou projednávat technické, provozní a organizační záležitosti spojené s procesem požadované recertifikace,
  - seznam příloh, připojovaných k žádosti,
  - podpis oprávněného zástupce žadatele nebo jím zmocněné osoby.
- V přílohách musí být minimálně obsaženy:
  - základní identifikační údaje o LPZ, kterého se žádost týká (pokud již není uvedeno v samotné žádosti),
  - doklady provozovatele o provedení vlastních kontrol LPZ (např. PPO LPZ, vyhodnocení výkonnosti LPZ atd.).

### 4.2 Forma a obsah dokladu provozovatele LPZ o provedené vlastní kontrole daného zařízení (PPO LPZ):

- Jedná se o doklad provozovatele, prokazující činnost a vlastnosti zařízení v období od provedené certifikace, nebo poslední recertifikace, případně v jiném sledovaném období.
- Formální úprava dokladu o provedení kontroly provozovatelem není jednoznačně předepsána, a proto může být podána volnou formou (Příklad formuláře PPO LPZ je uveden v příloze č. 1).
- Dokument musí obsahovat minimálně následující položky:
  - název,
  - typové označení,
  - výrobní/evidenční číslo (soupravy/prvku),
  - odkaz na platné DoV, případně DSU/DoC pro samostatné složky a související dokumentaci (TF nebo jinou obsahově odpovídající), ze které bude patrný popis aktuální konfigurace, včetně jednoznačné identifikace SW a HW (pokud je aplikovatelné),
  - popis aktuální konfigurace, včetně jednoznačné identifikace SW a HW, pokud toto nebude uvedeno v TF,

- doklady o plnění zajištění bezpečnosti SW, včetně určení SWAL, tam kde je toto aplikovatelné,
- identifikaci aktuálního dokladu o posouzení bezpečnosti pro dané LPZ, případně soubor LPZ (pokud je požadováno),
- identifikaci povolení pro využití příslušné části kmitočtového spektra (pokud je aplikovatelné),
- identifikaci platné revize EZ (případně vhodnosti souboru obdobných dokumentů),
- aktuální platnost OPZ,
- provedené změny za hodnocené období s rozdělením na hodnocené a nehodnocené. U změn je nutno uvést ID, pod kterým byla změna notifikována (pokud je aplikovatelné),
- v případě že nebyly na LPZ změny prováděny, je požadováno vyjádřit i tuto skutečnost (žádná změna nebyla provedena).
- deklaraci shody se schváleným projektem instalace, případně prohlášení a dokladování provedených změn,
- identifikace aktuální dokumentace ve vztahu k předmětnému LPZ v rozsahu, který odpovídá charakteru využití LPZ, např.:
  - Provozní deník,
  - Technický deník,
  - Směrnice pro provoz, obsluhu, údržbu a opravy LPZ,
  - Bezpečnostní směrnice,
  - Koordinační směrnice\* (pokud jsou pro činnost LPZ nezbytné),
  - dokumentace výrobce (provozní a technické manuály, nastavovací předpisy, konfigurační postupy, ...),
  - související dokumentace, podle druhu a způsobu využití LPZ (protokoly z LO, revizní zprávy všech druhů, doklady o kompletnosti LPZ, doklady o provádění výcviku pracovníků provozovatele LPZ),
- popis a účel provedeného ověření vlastností systému,
- zjištěné výsledky provedeného ověření v rozsahu:
  - potvrzení že se LPZ používá k deklarovanému účelu v definovaných provozních režimech, je pravidelně udržováno a v případě potřeby kalibrováno
  - potvrzení zajištění výkonnosti samotného LPZ s cílem prokázání podpory zajištění výkonnosti konkrétní jím podporované služby v relevantních kritériích (dostupnost, včasnost, kontinuita, přesnost, legitimita zdroje, pravděpodobnost detekce a integrita) a dále, že je toto LPZ chráněno před poškozením a rušením,
  - prokázání a konkretizace zajišťování jeho využitelnosti provozní spolehlivosti a bezpečnosti, včetně průkazných dokladů,
- personální zajištění provozu z hlediska zabezpečení provozní obsluhy a využití LPZ (výcvik provozního personálu),
- personální zajištění provozu z hlediska zabezpečení technické údržby provozovaného LPZ (výcvik technického personálu),



- způsob získání/udržení platné licence/oprávnění u zaměstnanců, pracujících na daném zařízení,
- vyhodnocení závadovosti (počty závad, kategorie závad, trendy, ...),
- řešení zálohování, včetně SW záloh, jejich ukládání a odkazu na postup obnovy,
- způsob zajištění servisních zásahů (oprav) – např. identifikaci smluvního vztahu,
- závěr, kde je jednoznačně vyjádřena aktuální provozní schopnost a výkonnost LPZ (přesnost, integrita, kontinuita/nepřetržitost, dostupnost, pravděpodobnost detekce a včasnost, pokud je pro dané LPZ aplikovatelné) z pohledu provozovatele (vyjádření OD za technickou část a vedoucího provozního celku za část provozní).

## **Poznámka**

- 1. V samostatných přílohách může být uvedena další dokumentace, která zpřesňuje nebo jinak průkazně podporuje výše uváděné skutečnosti.*
- 2. V zájmu hladkého průběhu recertifikačního procesu k prolongaci platnosti OPZ se doporučuje, aby požadované dokumenty byly dodány současně s podáním žádosti.*

## 5 SPECIFICKÉ PŘÍPADY PROLONGACE OPZ

### 5.1 Změna požadavků předpisové základny

- Pokud je v rámci recertifikace zjištěno, že se zcela nebo částečně změnilly předpisové požadavky na dané LPZ, předpisy pro jeho provozní využití a obdobné předpisy (předpisová základna, např. některá položka z L10/x) a tato změna má zásadní vliv na provozní využití (požadovanou výkonnost) daného LPZ v konkrétním místě instalace, případně na bezpečnost a spolehlivost letového provozu, pozbývá OPZ platnost a ÚCL stanoví další postup.
- V případě, že LPZ má nebo musí např. z hlediska zajištění provozní bezpečnosti zůstat i nadále v provozu, musí provozovatel prokázat jeho provozní způsobilost v rozsahu změn předpisových požadavků nebo v celém rozsahu. Rozsah doplňkových zkoušek (testů) a pozemních, případně i letových ověřování navrhuje provozovatel, schvaluje ÚCL na základě konkrétního posouzení rozsahu změn předpisů a jejich vlivu na provozní způsobilost LPZ, ve vztahu k zajištění bezpečnosti a spolehlivosti letového provozu (posuzuje se jednotlivě pro konkrétní případ).

### 5.2 Prolongace OPZ bez dodání úplné dokumentace

- Pokud je v rámci recertifikace zjištěno, že žadatel z vážných důvodů nemůže dodat úplnou dokumentaci nutnou pro prolongaci OPZ a současně je předpoklad že LPZ splňuje požadované výkonnosti a jeho provoz je personálně zajištěn, může ÚCL dočasně prolongovat OPZ o max. 3 měsíce.
- Doba dočasné prolongace OPZ je určena především k vytvoření časových podmínek k provedení požadovaných úkonů a vyhotovení stanovených dokumentů žadatelem.
- V případě dočasné prolongace OPZ je zpracováván zápis o zjištěném stavu, ze kterého musí být patrné stanovení harmonogramu nápravy zjištěných skutečností. Tento dokument podepisuje oprávněný zástupce žadatele.
- V případě nesplnění stanoveného harmonogramu se předmětné OPZ v rámci správního řízení vlastníkovi odebere.
- V případě opětovného podání žádosti v době nejpozději 30 dnů před časovým ukončením dočasné prolongace OPZ a dodání požadované dokumentace probíhá standardní recertifikační proces k prolongaci OPZ.
- V případě vhodnosti (např. sjednocení termínů platnosti dokumentů, provedení společných kontrol apod.) a při odsouhlasení ze strany provozovatele i ÚCL, je možné provedení administrativní prolongace OPZ, které však nesmí přesáhnout dobu 60 dnů.

**PŘÍLOHA č. 1 – MOŽNÝ VZOR DOKLADU O PROVEDENÍ  
KONTROLY LPZ PROVOZOVATELEM**

**SEKCE PROVOZNÍ  
ODBOR NAVIGAČNÍCH SLUŽEB**  
ODDĚLENÍ INTEROPERABILITY

**PROTOKOL O POZEMNÍM OVĚŘENÍ LETECKÉHO POZEMNÍHO ZAŘÍZENÍ – PPO LPZ**

Číslo protokolu:	Počet listů:	Zpracovatel:	Datum:
------------------	--------------	--------------	--------

*Obsah dle výše uvedeného textu v rozsahu aktuálních potřeb pro vyjádření požadovaných skutečností ke kontrolovanému LPZ (viz kap. 4.2).*

.....  
Razítko (OD) a podpis zpracovatele

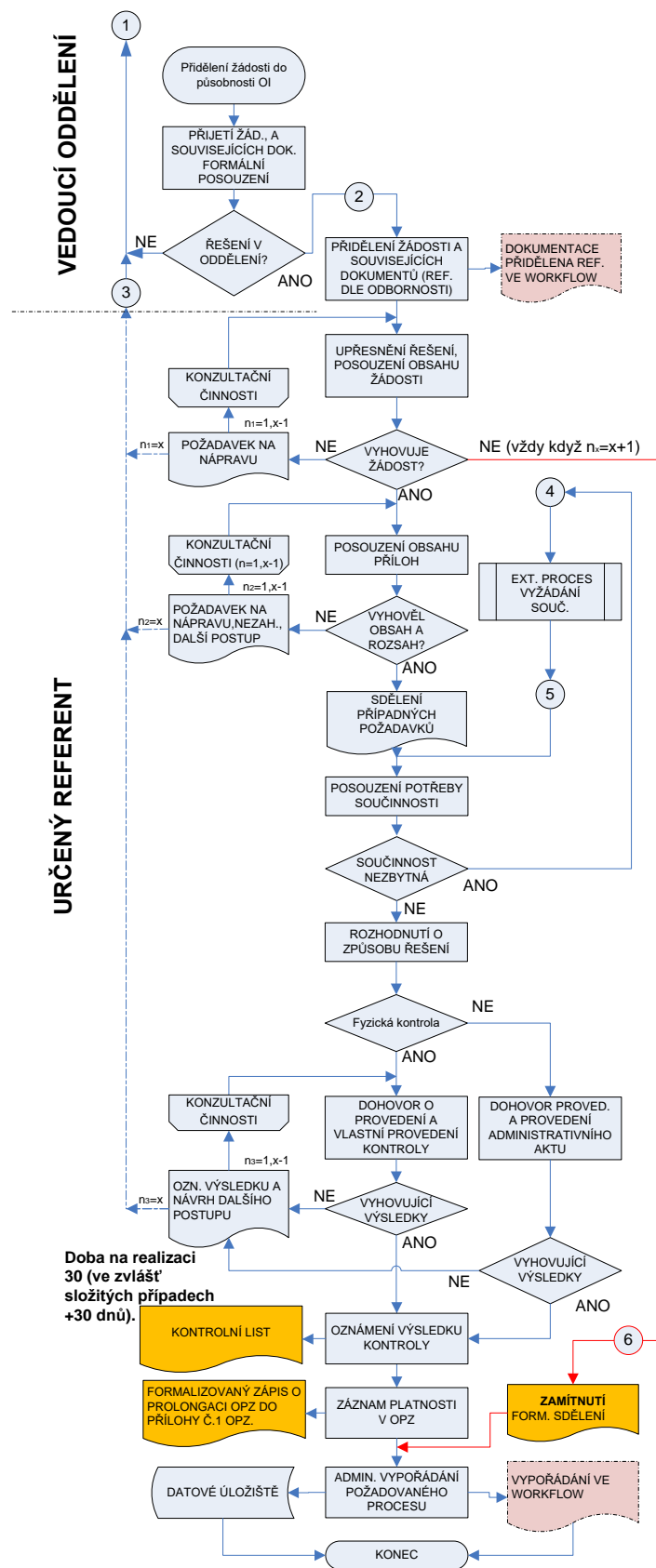
**Poznámka:**

*Záhlaví dokumentu vytváří zpracovatel ve smyslu uvedeného příkladu, tzn. jednoznačně identifikujícího provozovatele LPZ.*

## PŘÍLOHA č. 2 - SEZNAM ZÁKLADNÍ DOKUMENTACE PRO PROLONGACI OPZ LPZ

P. č.	Název dokumentu	Možná forma	Poznámka
1.	Žádost provozovatele o prolongaci OPZ.	Dopis na ÚCL.	Min 30 dní před ukončením platnosti OPZ
2.	Platné OPZ	Formalizovaný dokument.	Jako výstup z předchozí činnosti.
3.	Doklad o zřízení a dodržení ochranných pásem LPZ	Forma dle zásad provozovatele.	Pokud je z podstaty činnosti LPZ vyžadováno
4.	Potvrzené výstupy z testů a zkoušek	Forma dle zásad provozovatele.	SAT, regresní testy, průběžné testy.
5.	Doklad o provedení posouzení provozní a příp. informační bezpečnosti při používání LPZ	Forma dle zásad provozovatele.	Např. studie bezpečnosti
6.	Deklarace o zajištění úrovně bezpečnosti SW	Forma dle zásad provozovatele.	Včetně určení SWAL
7.	Revizní zprávy elektrických zařízení	Forma dle zásad provozovatele.	Výchozí/pravidelná RZ pro všechna místa provozování LPZ
8.	Individuální oprávnění k využívání kmitočtu	Formalizovaný dokument	Pokud je z podstaty činnosti LPZ vyžadováno
9.	Dokument k hodnocení LPZ provozovatelem	PPO LPZ nebo obdobná forma při zachování požadovaného obsahu	Rozsah dle charakteru LPZ včetně případných změn provedených na LPZ od poslední verifikace OPZ.
10.	Doklad o provádění výcviku provozního a technického personálu.	Forma dle zásad provozovatele.	Záznamy ze školení, průkazy způsobilosti.
11.	Vedená provozní a technická dokumentace.	Forma dle zásad provozovatele, může být i v elektronické podobě.	Provozní a technický deník, záznamník soupravy, směrnice...
12.	Platné letové ověření.	Formalizovaný dokument.	Pokud je pro dané LPZ požadováno.
13.	Platné DSU	Formalizovaný dokument	Je-li LPZ mimo NEPaR (EU) 2018/1139, pak obdobná dok.
14.	Odkaz na platné DoV včetně TF	Forma dle zásad provozovatele	Je-li LPZ mimo NEPaR (EU) 2018/1139, pak obdobná dok.
15.	Další specifická dokumentace vyplývající z aktuálního provozního stavu LPZ.	Rozbory, posudky, doklady o přesnostech a jiných parametrech, doklady o shodě, jakosti, kompletnosti, spolehlivosti, provedené analýzy atd.	Pouze pokud je nezbytné a vyplývá z určení LPZ.

PŘÍLOHA č. 3 – POSTUP PŘI PROLONGACI PLATNOSTI OPZ



- 1 – Nelze řešit v rámci OI, vrácení.
- 2 - Řešení referentem x, dle samostatného postupu.
- 3 - Požadavek na následné vstupy od žadatelů, vyvolané v průběhu řízení, především jako výstup z konzultační činnosti (doplnění, upřesnění žádosti atd.).
- Žádosti jsou posuzovány v souladu s požadavky:
  - N EP a R 2018/1139, PNK (EU) 2017/373,
  - Zák. č. 49/1997 Sb., § 13, § 16/1,2,
  - Vyhl. č. 108/1997 Sb., § 5,
  - Zák. č. 500/2004 Sb., § 45,
  - směrnice ÚCL.
- 4- Požadavek na součinnost je řešen v závislosti na její rozsah a působnost součinných subjektů (NAV nebo mimo NAV).
- 5- Externí vstupy - využití výstupů ze součinnosti. Jedná se o součinnost v procesu recertifikace nebo o využití výstupů z činností, realizovaných mimo tento proces.
- Součinnost je vyžadována v případě, že se v rámci žádosti musí posuzovat:
  - vlastnosti ověřitelné pouze letovou činností,
  - vlastnosti související s činností řídicích letového provozu nebo pracovníků neřídících pracovišť, majících vliv na poskytování letových provozních služeb.
- Podmínky splnění náležitostí pro kladné ukončení řízení jsou dle povahy žádosti dány požadavky (rozsah a obsah je individuální):
  - Zák. č. 49/1997 Sb., § 37, - Vyhl. č. 108/1997 Sb., § 5,
  - ICAO, EUROCONTROL, - NEP a R (EU), - NK (EU),
  - Technické normamy (ČSN, EUROCAE, CENELEC, ETSI, ...),
  - směrnice ÚCL.
- Po splnění požadavků je řízení ukončeno. Současně se zahájením každého řízení je stanoven počátek od kterého se počítá doba na vyřízení žádosti. V případě, že žadatel ve stanovené lhůtě neodstraní podstatné vady, je řízení zastaveno.
- 6- Pokud je zjištěna skutečnost, která znemožňuje žádosti vyhovět, neprovádí se další dokazování a žádost se zamítá.
- Výstup je dle povahy možno využít jako jeden z mandatorních vstupů při osvědčování letišť (zák. 49/1997 Sb., § 34b) i při pověřování výkonem některých leteckých služeb (zák. 49/1997 Sb., § 47, § 49 ), a to i v případě využití vojenských letišť pro civilní provoz (Zák. 49/1997 Sb., § 24/2 ).
- Pro řádné ukončení je nutný výstup z obou větví.

## PŘÍLOHA č. 4 – KONTROLNÍ LIST K PROLONGACI OPZ



# ÚŘAD PRO CIVILNÍ LETECTVÍ

SEKCE PROVOZNÍ  
 ODBOR NAVIGAČNÍCH SLUŽEB  
 ODDĚLENÍ INTEROPERABILITY

CHECKLIST K PROLONGACI OPZ-XXX-XX			
Základní údaje			
Identifikace LPZ	Název LPZ		
	Zařazení LPZ dle vyhl. č. 108/1997 Sb.	Zařazení LPZ dle NEPaR (EU) 2018/1139	
Žadatel: (Provozovatel LPZ)	Adresa žadatele		
	IČ		
	Provozovatel		
	Odp. osoba		
Druh kontroly:	Administrativní	Fyzická	Kombinovaná
Cíl kontroly:			
Datum provedení:			
Kontrolu za ÚCL provedl:	Jméno /zařazení		
	Jméno/zařazení		
Za provozovatele přítomen:	Jméno/zařazení		
	Jméno/zařazení		

Poř. č.	Kontrolovaný požadavek	STAV*		Poznámka
<b>A. ADMINISTRATIVNÍ ČINNOSTI</b>				
1.	Je LPZ správně zařazeno v rámci znázornění do některého ze systémů definovaných v příl. VIII NEPaR (EU) 2018/1139?	ANO		
		NE		
2.	Bylo ze strany ANSP o prolongaci platnosti OPZ požádáno správně ve smyslu zák. 500/2004?	ANO		
		NE		
3.	Je OPZ pro LPZ u provozovatele dostupné při jeho prolongaci?	ANO		
		NE		
<b>B. DOKUMENTACE</b>				
4.	Je dostupná technická dokumentace k provozované verzi LPZ?	ANO		
		NE		
5.	Je pro aktuální stav provozovaného LPZ zpracován dokument posuzující jeho bezpečnost (SAFETY, SECURITY)?	ANO		
		NE		
6.	Je pro SW vybavení daného LPZ stanovena úroveň zajištění jeho bezpečnosti (SWAL)?	ANO		
		NE		
7.	Je dané LPZ zařazeno v některém z aktuálně zpracovaných a ÚCL předložených DoV?	ANO		
		NE		
8.	Jsou pro LPZ dostupné platné doklady k využití příslušné části kmitočtového spektra?	ANO		
		NE		
9.	Jsou pro LPZ a jeho komponenty dostupné platné doklady o revizích EZ pro připojení k NN?	ANO		
		NE		
10.	Byl k požadavku na prolongaci platnosti OPZ zpracován dokument ověřující provozní výkonnost (LO)?	ANO		
		NE		
11.	Byl k požadavku na prolongaci platnosti OPZ zpracován dokument PPO LPZ?	ANO		
		NE		
<b>C. PERSONÁL-ADMINISTRÁTOŘI</b>				
12.	Je pro LPZ stanoven metodický administrátor a má definované povinnosti ve vztahu k danému LPZ?	ANO		
		NE		
13.	Je pro LPZ stanoven technický administrátor a má definované povinnosti ve vztahu k danému LPZ?	ANO		
		NE		

14.	Je pro LPZ stanoven provozní administrátor a má definované povinnosti ve vztahu k danému LPZ?	ANO			
		NE			
<b>D. PERSONÁL-OBSLUHA A ÚDRŽBA</b>					
15.	Jsou stanoveny požadavky na kvalifikaci technického personálu ve vztahu k LPZ?	ANO			
		NE			
16.	Je technický personál prokazatelně seznámen / proškolen o aktuálně provozované stavu (HW/SW) LPZ?	ANO			
		NE			
17.	Je provozní personál prokazatelně seznámen / proškolen o aktuálně poskytovaných funkcích LPZ?	ANO			
		NE			
18.	Jsou zajištěny podmínky pro činnosti na LPZ, bezprostředně související se zajištěním jeho provozu (údržba, opravy modifikace)?	ANO			
		NE			
<b>E. STAV PROVOZOVANÉHO LPZ</b>					
19.	Je v době provádění fyzické kontroly LPZ toto plně funkční (main/bck)?	ANO			
		NE			
20.	Jsou k LPZ dostupné údaje o případné realizaci jeho změn?	ANO			
		NE			
21.	Je na LPZ prokazatelně prováděna předepsaná údržba?	ANO			
		NE			
22.	Je pro LPZ zabezpečena odpovídající datová infrastruktura?	ANO			
		NE			
23.	Je pro LPZ zabezpečena odpovídající energetická infrastruktura?	ANO			
		NE			
24.	Je prováděno dostatečné zálohování provozních aplikací a off-line parametrů nutných k provozování LPZ?	ANO			
		NE			
25.	Je k dispozici plán procesu obnovy činnosti LPZ z provedených záloh?	ANO			
		NE			
26.	Je LPZ provozováno ve vhodném prostředí z hlediska provozu EZ?	ANO			
		NE			



F. ČINNOSTI SOUVISEJÍCÍ					
27.	Je pro LPZ zajištěn dodavatel servisní a údržbové činnosti?	ANO	<input type="checkbox"/>		
		NE	<input type="checkbox"/>		
28.	Je místo instalace LPZ zajištěno z hlediska objektové a požární bezpečnosti	ANO	<input type="checkbox"/>		
		NE	<input type="checkbox"/>		
29.	Je sledována a vyhodnocována požadovaná výkonnost LPZ?	ANO	<input type="checkbox"/>		
		NE	<input type="checkbox"/>		

Místo pro souhrnný záznam o nedostatcích, zjištěných v průběhu kontroly		
Identifikace zjištění	Stručný popis zjištění	Poznámka
ID:		
ID:		
ID:		
Výsledek kontroly		
<p>Na základě posouzení výše uvedených skutečností, vztahujících se přímo ke kontrolovanému LPZ a po přijetí opatření k odstranění identifikovaných zjištění na straně žadatele*<sup>1</sup></p> <p style="text-align: center;"><b>je – není*<sup>1</sup></b></p> <p style="text-align: center;">možno prolongovat předmětné OPZ do .....</p>		
* <sup>1</sup> - nehodící se, je nutno škrtnout (dle skutečně zjištěného stavu).		

Za provozovatele LPZ

 Xxxxxx  
 zařazení

Za ÚCL

 Xxxxxx  
 zařazení