



# ÚŘAD PRO CIVILNÍ LETECTVÍ

Směrnice SP

## ZÁSADY ZÍSKÁNÍ OSVĚDČENÍ PROVOZNÍ ZPŮSOBILOSTI

PRO NOVĚ INSTALOVANÁ NEBO MODIFIKOVANÁ

LETECKÁ POZEMNÍ ZAŘÍZENÍ

ZÁKLADNÍ POŽADAVKY A POSTUPY

CAA/S-SP-019-0/2019

Čj.: 013311-19-701

Verze: 1

Datum účinnosti: 2. 1. 2020

V Praze dne: 18. 11. 2019

Schválil (podpis):

  
Ing. Vítězslav Hezky  
ředitel Sekce provozní

ÚŘAD PRO CIVILNÍ LETECTVÍ, K letišti 1149/23, 160 08 Praha 6

fax: +420 220 561 823 • telefon: +420 225 421 111 • www.caa.cz • email: podatelna@caa.cz • IDDS: v8gaaz5

## Historie změn dokumentu

ČÍSLO VERZE	DATUM ZPRACOVÁNÍ	ZPRACOVAL	CHARAKTERISTIKA	POZNÁMKA
<i>Dokument zohledňuje požadavky PNK (EU) 2017/373. Obsahově navazuje na směrnici CAA-SLS-002-7/09, která je nabytím jeho účinnosti (2. 1. 2019) zrušena.</i>				
1	15. 11. 2009	OI	Nové vydání	

**OBSAH**

Obsah .....	3
Použité zkratky .....	5
1 Úvod .....	6
1.1 Určení dokumentu .....	6
1.2 Obecné zásady .....	6
1.3 Dokument OPZ .....	7
2 Provozní způsobilost LPZ a Podmínky získání OPZ .....	9
2.1 Provozní způsobilost .....	9
2.2 Podmínky vydání OPZ pro LPZ .....	9
2.3 Zjišťování provozní způsobilosti .....	10
2.4 Testy a zkoušení LPZ (provádí se v návaznosti na charakter LPZ a jeho využití) .....	11
2.5 Pozemní ověřování .....	11
2.6 Letové ověřování .....	12
2.7 Důvody, pro které nemůže být OPZ vydáno: .....	13
3 Žádost o získání OPZ .....	14
3.1 Forma a obsah žádosti .....	14
3.2 Činnost ÚCL .....	15
4 Postup k získání OPZ .....	17
4.1 Hlavní zásady postupu k získání OPZ pro LPZ: .....	17
4.2 Ověřovací/testovací provoz LPZ .....	19
4.3 Identifikace OPZ pro LPZ .....	19
5 Dokumentace pro OPZ .....	20
5.1 Kontrola dokumentace .....	20
5.2 Požadavky na rozsah dokumentace .....	20
6 Úpravy provozně schválených LPZ a jejich způsobilost .....	22

---

6.1	Životní cyklus LPZ.....	22
6.2	Změna (modifikace, batch, release) .....	22
7	Ukončení platnosti OPZ .....	24
7.1	Důvody ukončení platnosti OPZ .....	24
7.2	Postup při ukončení platnosti OPZ .....	24
7.3	Postup při ukončení platnosti OPZ u ÚCL .....	24
	Příloha č. 1 – Postup při vydání nového OPZ.....	25
	Příloha č. 2 – Základní struktura a osnova OPZ .....	26
1	CHARAKTERISTIKA LPZ.....	27
2	TECHNICKÉ A PROVOZNÍ CHARAKTERISTIKY .....	27
3	PODMÍNKY A POŽADAVKY K PROVOZNÍMU VYUŽÍVÁNÍ.....	28
4	ZÁVĚR .....	28
5	SOUVISEJÍCÍ DOKLADY .....	29
	Příloha č. 3 – Postup při změně OPZ.....	30
	Příloha č. 4 – Kontrolní list k vydání/změně OPZ.....	31
	Příloha č. 5 – Seznam základní dokumentace, požadované pro certifikační proces LPZ MIMO NEPaR (EU) 2018/1139.....	35
	Příloha č. 6 – Základní rozsah dokumentace, požadované pro certifikační proces .....	37

## POUŽITÉ ZKRATKY

AMO	Pracovník AMC	Airspace Management Officer
AMC	Prac. uspořádání vzduš. prostoru	Airspace Management Cell
ANS	Letové navigační služby	Air Navigation Services
ATM	Řízení letového provozu	Air Traffic Management
BOZP	Bezp. a ochrana zdraví při práci	---
CMOS	Centrální monit. a ovl. systém	---
CFME	Zařízení pro kontinuální měření tření	Continuous Friction Measuring Equipment
ČSN	Česká státní norma	---
DoC	Prohlášení o shodě (složky)	Declaration of Conformity
DoV	Prohlášení o ověření	Declaration of Verification
DSP	Dokumentace skuteč. provedení	---
DSU	Prohlášení o vhodnosti k použití (složky)	Declaration of Suitability for Use
EATMN	Evropská síť řízení letového provozu	European Air Traffic Management Network
EC	Radarový řídící	Executive Controller
EZ	Elektrická zařízení	---
FAT	Testy prováděné u výrobce	Factory Acceptance Test
FP	Firemní příručka	Company Handbook
HMI	Rozhraní člověk-stroj	Human Machine Interface
HW	Technické prostředky (zařízení)	Hardware
IOP	Interoperabilita	Interoperability
LO	Letové ověřování	Flight Check
LNS	Letové navigační služby	Air Navigation Services
LPZ	Letecké pozemní zařízení	Aeronautical Ground Facility
OI	Oddělení interoperability	Interoperability Section
OP	Ochranné pásmo	Restricted Area
OPZ	Osvědčení provozní způsobilosti	Site and Operational Certificate
PD	Projektová dokumentace	Project documentation
PEZZ	Pozemní elektronická zabezpečovací zařízení	---
PPO LPZ	Protokol o pozemním ověření LPZ	---
QoS	Kvalita služby (dat. kanálu)	Quality of Service
RCMS	Systém dálkového ovládání (řízení) a monitorování.	Remote Control and Monitoring System
RZ	Revizní zpráva	---
SAT	Testy prováděné po instalaci	Site Acceptance Test
SP	Sekce provozní	Aeronautical Operations Division
SW	Programové vybavení	Software
SWAL	Úroveň zajištění SW	SW Assurance Level
TF	Soubor technické dokumentace	Technical File
ÚCL (CAA)	Úřad pro civilní letectví	Civil Aviation Authority

## 1 ÚVOD

### 1.1 Určení dokumentu

- Tento dokument stanovuje základní zásady a požadavky k získání osvědčení provozní způsobilosti (OPZ) pro letecké pozemní zařízení (LPZ) a dále požadavky na provádění změn v případě realizace změn již provozovaných LPZ.
- Uvádí a popisuje základní požadavky, které je nezbytné provozovatelem splnit, před uvedením LPZ do provozního využívání v civilním letectví.
- Uvádí zásady postupu pracovníků ÚCL, aplikované při realizaci procesu schvalování (uznávání) způsobilosti LPZ.

#### **Poznámka:**

*Žádné LPZ nesmí být použito k provozu v civilním letectví České republiky, pokud jeho provozní způsobilost nebyla schválena nebo uznána ÚCL.*

*Seznam kategorií LPZ, pro která je nutno vyžadovat OPZ je uveden v příloze č. 1 k vyhlášce č. 108/1997 Sb. v platném znění. Současně LPZ, náležející do EATMN jsou kategorizována dle článku 3.1 přílohy VIII, nařízení Evropského parlamentu a Rady (EU) 2018/1139 o společných pravidlech v oblasti civilního letectví a o zřízení Agentury Evropské unie pro bezpečnost letectví.*

### 1.2 Obecné zásady

- Žadatel v rámci procesu osvědčování provozní způsobilosti (certifikační proces) musí prokázat ÚCL splnění požadavků civilních leteckých předpisů a dalších požadavků legislativních, předpisových a normativních dokumentů, vztahujících se na dané LPZ (dále „předpisová základna“) v místě jeho instalace.
- Certifikační proces k vydání nového OPZ pro LPZ uváděná do provozního využívání nebo související se změnou již používaného LPZ je vždy navázán na příslušný funkční systém, tzn. instalace nového nebo změna stávajícího LPZ vyvolává také změnu v tomto systému.
- Cílem úspěšného zakončení certifikačního procesu, prováděného ÚCL na základě přijatého a oprávněného požadavku je vydání/změna OPZ pro konkrétní zařízení (LPZ), tzn. složku nebo systém ve smyslu aktuálně platné evropské legislativy.
- Prvotní vydání OPZ je realizováno ve správním řízení, které probíhá v souladu s příslušnými ustanoveními zák. č. 500/2004 Sb. v platném znění.
- Uvedené požadavky a zásady lze aplikovat obecně na LPZ, která jsou po instalaci ze strany ÚCL kontrolována za účelem vydání OPZ, před jejich uvedením do provozního využívání nebo pro případy změn OPZ po úpravě LPZ. Jejich rozsah a obsah mohou být diferencovány v návaznosti na požadovaný účel využití LPZ (ATC, AFIS, RADIO, MET, monitoring, zálohování napájení, napájení pro spouštění letadel a další).
- Postup v procesu realizovaném k vydání OPZ je přehledně uveden v příloze č. 1 tohoto dokumentu. Obdobný proces je realizován i v případě změn OPZ (viz příl. č. 3).

- Zpoplatnění vydání OPZ se řídí zák. č. 634/2004 Sb. v platném znění. Příslušný poplatek musí být žadatelem uhrazen před vydáním rozhodnutí o vydání OPZ. Změny OPZ nejsou v současnosti zpoplatněny.
- Pracovník zodpovědný za vydání OPZ zaznamenává zaplacení poplatku do evidenčního systému ÚCL.

### 1.3 Dokument OPZ

- OPZ
  - je jedním ze základních dokumentů, nutných k provozování LPZ v souladu s ustanovením zákona č. 49/1997 Sb. v platném znění,
  - je závazným dokumentem, který uvádí schválené funkce, výkonnost, režimy a jiné vlastnosti LPZ v konkrétním prostředí jeho instalace,
  - vyjadřuje schválení/uznání způsobilosti LPZ k použití v civilním letectví s platností pro ČR ve smyslu § 16 zák. č. 49/1997 Sb. a současně dokumentuje kontrolu požadavků vyplývajících z aktuálně platné evropské legislativy (relevantních požadavků NEPaR (EU) 2018/1139, oddíl V a PNK (EU) 2017/373, příl. VIII a příl. XIII).
- OPZ ve svém obsahu uvádí základní identifikační údaje o:
  - LPZ a jeho dokumentaci,
  - provozních podmínkách konkrétní instalace LPZ, jeho provozní bezpečnosti a výkonnosti v prostředí těchto podmínek (např. plnění požadavků leteckých předpisů L10/I, L10/II, L10/III, L10/IV a L10/V, vždy v aktuálně platné podobě a ve vztahu ke konkrétnímu LPZ, dále uváděno jako L10/x.),
  - redundanci a provozních stavech,
  - dohledu, údržbě a opravách,
  - potřebách k zajištění jeho bezpečné a spolehlivé činnosti,
  - personálním zajištění provozu,
  - souvisejících dokumentech.
- V každém OPZ jsou stanoveny podmínky jeho platnosti s udáním termínu, před jehož vypršením je provozovatel LPZ povinen v případě záměru jeho dalšího používání v civilním letectví žádat stanoveným způsobem o ověření platnosti konkrétního OPZ (v něm uváděných skutečností) za účelem prolongace platnosti konkrétního OPZ, a k tomu realizovat související požadavky<sup>1</sup>.
- Nedílnou součástí OPZ mohou být přílohy, které jsou průběžně doplňovány bez vlivu na podmínky platnosti konkrétního dokumentu. Tyto přílohy jsou určeny zejména pro:
  - ověřování časové platnosti v případě plnění požadavků uvedených v jednotlivých ustanoveních OPZ,
  - záznam o realizovaných změnách, které se přímo dotýkají samotného LPZ nebo LPZ jako součásti funkčního systému pro podporu poskytování LNS (např. aktualizace SW. výměny HW, využívání nové funkčnosti, ...).

<sup>1</sup> Prolongace časové platnosti OPZ se řídí dokumentem „Zásady zachování platnosti OPZ“.

**Poznámka:**

*Obvykle se jedná o formu tabulky, do které se zaznamenávají události související s daným OPZ (ověření časové platnosti, změny funkčností, konstrukční změny, doplňkové zkoušení atd.).*

- grafické znázornění LPZ jako celku, zasazení jeho jednotlivých komponentů do provozního prostředí a znázornění vnitřních i vnějších systémových vazeb nezbytných k provoznímu využívání LPZ.

**Poznámka:**

*Obvykle se jedná o zjednodušený zakres konkrétního LPZ (blokové schéma, znázornění, případně popis analogových nebo datových vazeb, napájení atd.).*

- Základní struktura a obsahová osnova dokumentu OPZ jsou uvedeny v příloze č. 2 tohoto dokumentu.



## 2 PROVOZNÍ ZPŮSOBILOST LPZ A PODMÍNKY ZÍSKÁNÍ OPZ

### 2.1 Provozní způsobilost

- Provozní způsobilost vyjadřuje prokázanou schopnost LPZ vykazovat výkonnosti uvedené v relevantní předpisové základně a dále v dokumentech souboru technické dokumentace (TF) v konkrétním prostředí a za definovaných podmínek, charakteristických pro konkrétní místo instalace.
- Dokladem o vyjádření souhlasu ÚCL s provozním využíváním LPZ (ve smyslu § 16 zák. č. 49/1997 Sb.) je dokument „Osvědčení způsobilosti“, vydaný ÚCL, který je současně dokladem, že zařízení v provozních podmínkách, specifických pro posuzovanou konkrétní instalaci prokázalo dostatečnou spolehlivost a shodu s parametry uváděnými v příslušných dokumentech TF.
- Žadatelem o vydání OPZ může být pouze subjekt, který má právo dané LPZ provozovat/provozovatel zařízení (např. je vlastníkem LPZ, má právně ošetřeno povolení k provozování LPZ atd.).

### 2.2 Podmínky vydání OPZ pro LPZ

- Podání žádosti provozovatelem LPZ, které musí být v případě, že provozovatelem je poskytovatel LNS realizováno v rámci schváleného postupu řízení změn jeho funkčního systému.
- Předložení platných dokumentů, prokazujících vhodnost k použití a plnění požadavků předpisové základny (např. L10/x) a současně důkaz o ověření uvedených skutečností provozovatelem (DSU, DoV s příslušnými důkazy (TF) atd.), pro dané LPZ<sup>2</sup>.
- Prokázaná provozuschopnost a výkonnost LPZ v místě jeho instalace, včetně funkčních vazeb na provozní okolí (protokol o měření LPZ nebo jeho částí, PPO LPZ, protokol o LO atd.).
- Dokumentace pro instalaci, pokud je instalace prováděna (např. projekt zástavby/instalace, např. v podobě DSP), včetně posouzení ergonomie pracovišť a stanovišť kde jsou LPZ zasazena a jejího vlivu na pracovní prostředí provozujícího a obsluhujícího personálu.
- Existence relevantních dokladů k LPZ (prohlášení o shodě ve smyslu zákona č. 22/1997 Sb., revizní zprávy pro napájení nízkým napětím (NN), určení prostředí v místě instalace, zřízení OP, povolení používání kmitočtu, doklady o vyhovění hlukovým, ergonomickým a ekologickým požadavkům atd.).
- Dokumentace z posouzení bezpečnosti LPZ (provozní, objektové, kybernetické/informační), např. ve formě bezpečnostního posouzení, případně studie bezpečnosti (v jednoduchých případech může být součástí PPO LPZ).
- Stanovení úrovně bezpečnosti software (SWAL), pokud je používán. Dokumentace pro provoz, ošetřování a zkoušení (dle charakteru LPZ a jeho využití).

<sup>2</sup> Neplatí v plné míře pro LPZ, která nejsou zařazena do EATMN, ale jsou nedílnou součástí vyšších celků. Pokud je součástí TF předkládaného s DoV, dále uváděná dokumentace se nepředkládá samostatně.

- Dokumentace pro výcvik personálu (dle charakteru LPZ a jeho využití), např. ve smyslu PNK (EU) 2017/373, příl. XIII.
- Přechodový plán k uvedení LPZ do provozního využívání (je-li nezbytné pro provoz).
- Dodržení ustanovení zákona č. 181/2014 Sb. Zákon o kybernetické bezpečnosti a o změně souvisejících zákonů (zákon o kybernetické bezpečnosti), vyhlášky č. 82/2018 Sb. o bezpečnostních opatřeních, kybernetických bezpečnostních incidentech, reaktivních opatřeních a o stanovení náležitostí podání v oblasti kybernetické bezpečnosti (vyhláška o kybernetické bezpečnosti) a ČSN ISO/IEC 27001 (Informační technologie – Bezpečnostní techniky – Systémy řízení bezpečnosti informací – Požadavky) v návaznosti na relevantní povinnosti definované pro konkrétní infrastrukturu z hlediska kybernetické/informační bezpečnosti.
- Doklad o uhrazení správního poplatku žadatelem (zákon č. 634/2004 Sb., ve výši uvedené v položce 57 tohoto zákona v platném znění, způsobem uvedeným v § 6 téhož zák.).

### 2.3 Zjišťování provozní způsobilosti

- Provozní způsobilost se ověřuje na kompletně nainstalovaném LPZ, připojeném na adekvátní komunikační/datovou a energetickou infrastrukturu, porovnáním technických a provozních výkonností podle relevantních dokumentů TF a v souladu se související předpisovou základnou.
- Hlavní důraz v certifikačním procesu je kladen na prokázání:
  - předpokladů HW/SW výkonnosti a spolehlivosti,
  - zajištění objektové, provozní, kybernetické/informační a energetické bezpečnosti (safety, security - dále jen bezpečnost),
  - schopnosti LPZ pracovat v režimu maximální zátěže a degradačních stavech,
  - funkčnosti nouzových postupů, pokud jsou definovány,
  - funkcí CMOS a RCMS, pokud je to pro dané LPZ relevantní,
  - technologického zajištění provozu,
  - personálního zajištění provozu,
  - plnění ekologických požadavků.
- Pro osvědčované LPZ musí být zpracovány Směrnice pro provoz, obsluhu, údržbu a opravy nebo dokument obdobný (dále „směrnice“).
- Směrnice zpracovává provozovatel LPZ v souladu se zásadami, uvedenými v provozní a technické dokumentaci, kterou dodává výrobce (dovozce) LPZ.
- Provozní způsobilost LPZ je schvalována na základě dokladů ze zkoušek nebo dokladů o jeho výkonnosti, posouzení bezpečnosti a předložení řádně zavedených dokladů o dokumentování jeho provozu.

- ÚCL může vyžadovat v rámci prokazování provozní způsobilosti LPZ provedení dodatečných zkoušek za účelem ověření vybraných výkonnostních parametrů nebo jiný doklad o jejich plnění po provedené instalaci.
- Provozovatel LPZ je odpovědný za zajištění provozuschopnosti, výkonnosti a spolehlivosti LPZ v průběhu jeho životního cyklu. Z tohoto důvodu prokazuje v rámci certifikačního procesu zajištění jeho kontroly, ošetřování, údržby a oprav.
- V případě, že je LPZ využíváno pro podporu poskytování CNS služeb, musí provozovatel prokázat, že bude/je pravidelně udržováno a v případě potřeby kalibrováno a současně podporuje zajištění výkonnosti konkrétní služby v relevantních kritériích, stanovených pro konkrétní LPZ, resp. jím podporovanou službu (dostupnost, včasnost, kontinuita, přesnost, legitimita zdroje, pravděpodobnost detekce a integrity) a dále, že je toto LPZ chráněno před poškozením a rušením.
- Údržbu a opravy LPZ, pokud nejsou ve výhradní kompetenci výrobce, může v definovaném rozsahu provádět pouze subjekt, který je držitelem příslušného „Oprávnění“ vydaného ÚCL ve smyslu § 17 zák. č. 49/1997 Sb.

#### 2.4 Testy a zkoušení LPZ (provádí se v návaznosti na charakter LPZ a jeho využití)

- Cílem provedení testů a zkoušek je ověření technických a provozních parametrů LPZ.
- Pro jednotlivé testy a zkoušky musí být vypracovány postupy a plán zkoušení. Jejich vypracování a realizaci zajišťuje provozovatel.
- ÚCL může požadovat doplnění konkrétní zkoušky, pro kterou je provozovatel povinen dopracovat postupy a zařadit ji do plánu zkoušek.
- Testování a zkoušení vždy obsahuje část pozemního a v odůvodněných případech i část letového ověření.
- Žadatel musí pracovníkům ÚCL umožnit v případě vyžádání účast na ověřování způsobilosti LPZ a poskytnout potřebnou součinnost při této činnosti.

#### 2.5 Pozemní ověřování

- V rámci pozemního ověřování je požadováno provedení zkoušek/testů funkcionality, případně relevantních požadavků L10/x, dle předem odsouhlasených metodických postupů, které provádí žadatel s možnou účastí zástupce ÚCL. O pozemním ověření musí být žadatelem zpracován zápis (ve formě vyhodnocených testů s vyjádřením jednoznačných závěrů a celkové vyhodnocení provedených zkoušek), který žadatel přikládá jako přílohu závěrečné zprávy o provedeném ověřování. Takto provedené a zdokumentované pozemní ověřování musí být ukončeno a žadatelem předloženo ÚCL k posouzení před vydáním OPZ.
- Zkoušky mohou být provedeny jako:
  - testy funkcionality, které prověřují splnění jednotlivých požadavků na funkčnost LPZ,
  - výkonové testy, které prověřují signálovou nebo datovou propustnost LPZ, zatížení jednotlivých rozhraní a HW zdrojů, odezvy rozhraní a odezvy HMI,

- negativní testy, které prověřují reakce LPZ na neočekávané (v uživatelských manuálech nepopsané) nebo vysloveně chybné akce uživatele či okolních systémů,
- regresní testy, které prověřují funkčnost LPZ v případě realizovaných úprav, zejména jejich vliv na ostatní funkce, a to i na funkce s provedenou úpravou zdánlivě nesouvisející.
- Nedílnou součástí certifikačního procesu v rámci pozemního ověřování je prověření, zda:
  - okolí, ve kterém je LPZ instalováno, splňuje základní požadavky na vhodné provozní prostředí (teplota, vlhkost, ventilace, okolní hluk, osvětlení, negativní vliv prostředí na pracovní výkonnost provozních pracovníků na řídicích i neřídicích pracovištích),
  - veškeré součásti LPZ, včetně zařízení pro vkládání a výstup dat jsou provozovány a umístěny v souladu s ergonomickými zásadami;
  - LPZ:
    - jsou testovány pro normální rutinní provoz,
    - generují a zobrazují všechny údaje včas, v souladu s provozními požadavky v určené toleranci srozumitelným způsobem a se zásadami pro tvorbu HMI,
    - splňují požadavky na provozní a kybernetickou/informační bezpečnost, výkonnost, spolehlivost a použitelnost,
    - umožňují včasnou, jednoznačnou a správnou detekci poruch a degradace systému, včetně vydání odpovídající výstrahy,
    - mají zpracovávánu dokumentaci o následcích poruch nebo degradací v odpovídající úrovni (subsystém, jednotlivý prvek), dle složitosti LPZ,
    - mají zpracovávánu dokumentaci s opatřeními, při nejpravděpodobnějších poruchách nebo degradačních stavech,
    - jsou vybaveny odpovídajícími záložními prvky nebo postupy pro případ poruchy nebo degradace.

## 2.6 Letové ověřování

- V rámci letového ověřování jsou kontrolovány technické a provozní výkony (parametry) LPZ, zejména relevantní požadavky definované v L10/x v daném místě instalace nebo prostoru využití prostřednictvím účelové letové činnosti nebo s využitím vyhodnocení údajů z běžného letového provozu.
- Pokud je pro dané LPZ předepsáno je prováděno na náklady žadatele. Termín jeho provedení musí být konzultován s ÚCL s cílem zajištění případné účasti pracovníků ÚCL na celém nebo některé fázi letového ověřování.
- Na základě výsledků LO je zpracován pracovníkem složky realizující LO, nebo žadatelem, samostatný protokol s uvedením jednoznačných závěrů o plnění relevantních parametrů ve vztahu k platné předpisové základně a plnění dalších, uživatelem definovaných vlastností LPZ, který je předáván žadatelem k ÚCL spolu s další dokumentací požadovanou pro vydání OPZ.

### **Poznámka:**

*V ČR je provedení LO (zkoušení LPZ) chápáno jako opravňovaná činnost ve smyslu § 17 zák. č. 49/1997 Sb. Žadatel může v odůvodněných případech použít náhradní způsob LO*

*v souladu s ustanovením přílohy N, leteckého předpisu L 10/I případně přílohy N, leteckého předpisu L 14.*

## 2.7 Důvody, pro které nemůže být OPZ vydáno:

- nebyly ve stanovené lhůtě provedeny všechny zkoušky dle schválené dokumentace (pozemní, případně letové),
- výsledky pozemního nebo letového ověřování nepotvrzují způsobilost daného LPZ (ve vztahu k požadavkům předpisové základny),
- na LPZ byla provedena úprava, zásadně ovlivňující jeho vlastnosti, která není deklarována v DSU/DoC, případně relevantních dokumentech,
- v případě IOP zařízení není provedeno začlenění LPZ jako složky do příslušné kategorie EATMN a není zpracováno DoV pro systém, kde je LPZ zařazeno,
- není zpracováno bezpečnostní posouzení pro využití LPZ nebo jeho změny,
- není stanovena úroveň zajištění bezpečnosti SW (pokud je SW aplikován),
- není zajištěno plnění relevantních požadavků kybernetické/informační bezpečnosti,
- prostředí, ve kterém je LPZ umístěno, ovlivňuje jeho činnost natolik, že snižuje technickou a provozní výkonnost instalovaného LPZ,
- prostředí, ve kterém je LPZ umístěno, neumožňuje dodržet stanovená ochranná pásma pro konkrétní LPZ a překážky v ochranném pásmu negativně ovlivňují výkonnost LPZ,
- objekt, ve kterém se má LPZ provozovat, neodpovídá danému určení,
- v případě novostavby nebo rekonstrukce objektu, ve kterém má být LPZ provozováno:
  - pokud není k dispozici platné povolení vlastníka k provozování LPZ v objektu nebo
  - nejsou splněny požadavky bezpečnosti.
- LPZ nemá platnou revizi (v případě, že je vyžadována),
- LPZ nemá platnou kalibraci (v případě, že je vyžadována),
- ÚCL pozastavil nebo z vážných důvodů zrušil proces osvědčování v jeho průběhu.

### **Poznámka**

*Vážným důvodem, pro které může být proces osvědčování zrušen nebo pozastaven je např. prokazatelné odmítání spolupráce v jeho průběhu ze strany žadatele nebo ukončení provozního využívání LPZ atd.*

### 3 ŽÁDOST O ZÍSKÁNÍ OPZ

#### 3.1 Forma a obsah žádosti

- Formální úprava žádosti není jednoznačně předepsána, a proto může být podána volnou formou.
- Žádost musí obsahovat minimálně (základní část):
  - předmět žádosti (o co se žádá),
  - údaje o žadateli (budoucím provozovateli LPZ),
  - datum podání žádosti,
  - kontakt na osobu oprávněnou projednávat technické, provozní a organizační záležitosti spojené s procesem získání OPZ,
  - seznam příloh, připojovaných k žádosti,
  - podpis statutárního zástupce žadatele nebo jím zmocněné osoby.
- Přílohy žádosti musí obsahovat základní identifikační údaje o LPZ, zejména:
  - název,
  - typové označení,
  - výrobní/evidenční číslo soupravy/prvku (pokud je účelné uvádět),
  - plnění aktuálních požadavků v oblasti IOP, provozní a kybernetické/informační bezpečnosti a úroveň zajištění bezpečnosti SW:
    - zařazení LPZ do znázornění, platné DoV s příslušnou doprovodnou dokumentací (TF), ze které bude patrný popis aktuální konfigurace, včetně jednoznačné identifikace SW a HW a plnění stanovených požadavků,
    - doklady o plnění zajištění bezpečnosti SW, tam kde je toto aplikovatelné,
    - doklady o posouzení bezpečnosti,
  - deklarace shody s projektem instalace, případně prohlášení a dokladování provedených změn (je-li relevantní),
  - prokázání vhodnosti LPZ k provozu v daném prostředí a jeho vlivu na ergonomii pracovišť,
  - návrh metodik, časového a věcného harmonogramu a místa provádění pozemního, případně letového ověřování ke kontrole funkčností a výkonností daného LPZ, nezbytných pro vydání OPZ – harmonogram provedení procesu ověřování (je-li relevantní),
  - identifikaci připravené provozní dokumentace ve vztahu k předmětnému LPZ v minimálním rozsahu kap 5,
  - pro LPZ, nespádající do IOP se nepředkládá DoV, ale je požadována dokumentace, obsahově odpovídající dokumentaci obsažené v TF, ze které bude patrný popis aktuální konfigurace, včetně jednoznačné identifikace SW a HW a plnění stanovených požadavků.

**Poznámka**

*V samostatných přílohách, jejichž rozsah a obsah se může lišit v návaznosti na charakter využití LPZ, může být uvedena další dokumentace, která zpřesňuje nebo jinak průkazně podporuje výše uváděné skutečnosti.*

**3.2 Činnost ÚCL**

- ÚCL posoudí žádost a dodanou související dokumentaci a zahájí správní řízení, žadateli sdělí postup a požadavky k dalším krokům v procesu pro získání OPZ, seznam ověření/zkoušek požadovaných k provedení za účasti svých pracovníků, případně sdělí žadateli připomínky k jejich rozsahu a obsahu.
- V případě splnění stanovených požadavků je pro složitá LPZ schválen návrh harmonogramu provedení procesu ověřování, kterým se následně řídí všichni jeho účastníci.
- V rámci diferencovaného přístupu k obsahu a rozsahu dokumentace, nezbytné pro udělení OPZ, ÚCL rozlišuje tři základní kategorie na základě účelu využití LPZ a k nim pak i vyžaduje úměrný rozsah a obsah předkládané dokumentace:
  - LPZ využívaná při poskytování LNS (mimo AFIS) - je vyžadována kompletní dokumentace v rozsahu odpovídajícímu účelu LPZ včetně FAT a SAT), prokazující výkonnost LPZ v místě instalace dle L10/x a dalších dokumentů předpisové základny, případně instalačního LO provedeného v souladu s platným leteckým předpisem (L 10/I, Dod N), PPO LPZ. Pokud se jedná o LPZ, které jako složka svým využitím spadá do některé kategorie EATMN systémů, musí být předložena odpovídající dokumentace pro IOP (DoV, včetně důkazů o plnění příslušných IR/PNK).
  - LPZ využívaná při poskytování AFIS - je vyžadována základní dokumentace prokazující výkonnost LPZ (SAT) v místě instalace, včetně instalačního LO (pokud je relevantní), provedeného v souladu s platným leteckým předpisem (L 10/I, Dod. N), PPO LPZ. Pokud se jedná o LPZ, které jako složka svým využitím spadá do některé kategorie EATMN systémů, musí být předložena odpovídající dokumentace pro IOP (DoV, včetně důkazů o plnění příslušných IR).
  - LPZ využívána při poskytování informací známému provozu ze stanišť RADIO - osvědčování provozní způsobilosti se provádí povinně pouze pro rádiovou stanici pracující v pásmu letecké pohyblivé služby a výběrově pro další LPZ, která jsou na daném stanovišti provozována (např. PEZZ pro ovládání SZZ, záložní zdroje napájení, záznamová zařízení, atd.) Pro proces vydání OPZ je vyžadováno předložení základní dokumentace, prokazující výkonnost LPZ v místě instalace v případě, že se instalace provádí, vyhotovené oprávněným subjektem. V případě, že se jedná o přenosnou RDST bez nutnosti instalace, je požadován doklad o výkonnosti nového zařízení. Za takový doklad je považováno např. DSU, protokol z nezávislé zkušebny apod. V případě, že se provádí připojení LPZ na stávající prvky (anténní jednotka, místní NF rozvod, ...) je požadován doklad o provedení údržby (přezkoušení) tohoto prvku. LO pro zasazení LPZ do provozu může být provedeno v rámci zájmového prostoru (ATZ) s využitím místního provozu

a dokumentováno protokolem, autorizovaným odpovědným vedoucím stanoviště poskytování informací.

- V případě činností, realizovaných v rámci uvádění LPZ do provozního využití, spadajících do některé z kategorií uvedených v § 17 zák. č. 49/1997 Sb. (např. instalace, údržba, modifikace, zkoušení atd.) ÚCL vyžaduje doklad o jejich provedení oprávněným subjektem.
- Pro každou kategorii využití LPZ je kontrolováno provedení a dokumentování bezpečnostního posouzení provozního využití LPZ, jehož rozsah a obsah je opět úměrný účelu využití daného LPZ.



## 4 POSTUP K ZÍSKÁNÍ OPZ

### 4.1 Hlavní zásady postupu k získání OPZ pro LPZ:

- Zahájení procesu k získání OPZ je iniciováno žádostí, která musí být doručena na ÚCL nejpozději 45 (30 + 15) dnů před termínem, ke kterému provozovatel požaduje nabytí právní moci rozhodnutí k souhlasu se zahájením provozního využívání LPZ.

#### **Poznámka**

*Termín je stanoven v souladu s ust. § 71 zák. č. 500/2004 a platí pro žádost bez vad a nedostatků (30 dnů na vydání rozhodnutí a 15 dnů na uplynutí lhůty pro nabytí právní moci).*

- Postup se vztahuje na všechna LPZ, která mají být v civilním letectví provozována a pro která platí ustanovení § 16, zákona č. 49/1997 Sb., v platném znění.
- Naplnění uvedeného postupu k získání OPZ spočívá v ověření, že LPZ je v místě konkrétní instalace schopno plnit výkonnostní parametry uvedené v relevantní dokumentaci a jeho provoz odpovídá platným legislativním požadavkům.
- Nutným předpokladem vydání OPZ je, že LPZ bude provozováno podle platné dokumentace a současně jsou všestranně zajištěny související podmínky pro jeho provozování, ošetřování a ověřování výkonnostních parametrů, včetně legislativní, předpisové a personální podpory jeho provozu v návaznosti na charakter jeho využití.
- Podklady<sup>3</sup> (soubor požadovaných dokladů), nezbytné pro certifikační proces, předloží žadatel ÚCL v maximální možné míře současně se žádostí. V případě nutnosti je možno po dohodě s ÚCL jednotlivé chybějící doklady předávat v průběhu certifikačního procesu.
- Doklady charakteru výstupů ze zkoušek, prohlášení o shodě, RZ atd., ze kterých má být jednoznačně patrný stav jednotlivých ověřovaných skutečností, se předávají podepsané (validované) oprávněnými subjekty, a to v tištěné nebo elektronické podobě.
- Rozsah a požadavky na obsah jednotlivých dokumentů se mohou odlišovat podle druhu (charakteru) konkrétního LPZ a způsobu jeho provozování. Stejně tak se odlišuje i složení kontrolní skupiny a způsob prokazování požadovaných skutečností. Základní předkládané dokumenty jsou uvedeny v příloze č. 2.
- V rámci certifikace ÚCL prověřuje:
  - právní subjektivitu provozovatele a vztah k danému LPZ,
  - organizační, bezpečnostní a personální zajištění provozu LPZ,
  - aktuální předpisové požadavky na výkony a vlastnosti LPZ,
  - platnost dokumentů, na základě kterých provozovatel žádá o schválení provozní způsobilosti LPZ,
  - výsledky provedených zkoušek, měření a kontrol,

<sup>3</sup> Podklady se rozumí písemná nebo elektronická podoba dokladů, prohlášení, dokumentace a obdobných materiálů.

- možné vlivy aktuálního prostředí na poruchovost předmětného LPZ (zřízení OP, pokud je jeho zřízení požadováno),
- možné vlivy působení LPZ na okolí (prostředí, technologie, lidský činitel, ekologie),
- správnost, úplnost, kontinuitu a návaznosti připravené dokumentace, která je předepsána k vedení v době provozování LPZ (technický deník, provozní deník a ostatních dokumentů dle charakteru LPZ),
- správnost, úplnost, kontinuitu a návaznosti na aktuální změny návazné dokumentace, nezbytné pro činnosti obsluh, přímo nebo nepřímo související s daným LPZ (zejména směrnice pro provoz, obsluhu a údržbu, případně prozatímní směrnice, provozní řád, směrnice pro stanoviště atd.),
- zajištění výcviku personálu,
- plnění požadavků provozní a kybernetické/informační a zajištění bezpečnosti SW,
- plnění požadavků IOP, pokud je toto opodstatněné,
- zda byly řádně zapracovány a aplikovány opodstatněné připomínky, které mohou mít vliv na provozní využívání LPZ, včetně připomínek k ergonomii a vlivu na pracovní prostředí provozního a technického personálu.
- Osvědčování provádí ÚCL svými pracovníky ve spolupráci s pracovníky provozovatele LPZ a podle aktuální potřeby dalšími přizvanými subjekty, jejichž účast může být požadována s cílem zajištění, podpory nebo kontroly speciálních činností (měření, posuzování, analýzy atd.).
- Pokud je v rámci certifikace zjištěno, že se zcela, nebo částečně změnila legislativní nebo předpisové požadavky na dané LPZ, předpisy pro jeho provozní využití a obdobné předpisy (předpisová základna, např. některá položka z L10/x) a tato změna má vliv na provozní využití (požadovanou výkonnost) daného LPZ v konkrétním místě instalace, případně na bezpečnost a spolehlivost letového provozu, ÚCL stanoví další postup (doplňkové ověřování, testy, zkoušky a analýzy, prokazující způsobilost LPZ pro konkrétní případ), který musí být provozovatelem akceptován. Jeho nedodržení může vést až k ukončení certifikačního procesu bez udělení OPZ.
- Rozsah doplňkových zkoušek (testů) a pozemních, případně i letových ověřování navrhuje provozovatel LPZ, případně doplňuje ÚCL na základě konkrétního posouzení rozsahu změn předpisů a jejich vlivu na provozní způsobilost LPZ, ve vztahu k zajištění bezpečnosti a spolehlivosti letového provozu (posuzuje se jednotlivě pro konkrétní případ).
- Veškeré testování, ověřování a zkoušení je prováděno na náklady žadatele.
- Pro LPZ, které na základě výsledků certifikačního procesu splní veškeré požadavky, vydá ÚCL OPZ a stanoví dobu do jeho následného ověření. Tato doba se stanovuje na období:
  - 24 měsíců nebo kratší, pokud si to vyžadují provozní důvody pro kategorii LPZ, používaných pro podporu LNS, s výjimkou AFIS,

- 36 měsíců nebo kratší, pokud si to vyžadují provozní důvody pro kategorii LPZ, používaných pro podporu AFIS,
- 60 měsíců nebo kratší, pokud si to vyžadují provozní důvody pro kategorii LPZ, používaných pro podporu poskytování informací známému provozu na stanovištích RADIO.
- Osvědčení provozní způsobilosti nezbavuje provozovatele odpovědnosti za to, že LPZ bude užíváno bezpečně a spolehlivě za podmínek, které byly ÚCL schváleny/uznány v průběhu certifikačního procesu.

#### 4.2 Ověřovací/testovací provoz LPZ

- V případě zjištění dílčích, nikoliv však podstatných nedostatků v oblastech dokumentace, výcviku, metodiky využití LPZ v konkrétních provozních podmínkách nebo v případě potřeby ověření výkonnosti LPZ v konkrétním provozním prostředí, může před vydáním OPZ ÚCL stanovit po dohodě s provozovatelem LPZ na dobu určitou (max. 12 měsíců) speciální režim využívání LPZ, tzv. ověřovací/testovací provoz.
- Tento provozní režim znamená, že LPZ je po ukončení všech činností, plánovaných v rámci certifikačního procesu a jeho provoz je sledovaný na základě požadavků ÚCL (pracovníky ÚCL nebo pověřenými pracovníky provozovatele) v podmínkách konkrétního místa instalace a provozního prostředí.
- Cílem ověřovacího provozu je především zjištění, zda sledované LPZ plní, v konkrétních podmínkách, požadavky na bezpečný a spolehlivý provoz a že aktivně ani pasivně neovlivňuje provozní okolí.
- Pro ověřovací provoz zpracovává provozovatel LPZ časový a věcný program/harmonogram, který zasílá ÚCL k akceptaci. Tento dokument je pak závazný a musí se jím dotčené subjekty řídit.
- Protokoly o kladném výsledku ověřovacího provozu jsou pak jedním z podkladů pro vydání OPZ pro dané LPZ.
- Ověřovací/testovací provozní režim se nepovažuje za provozně použitelný ve smyslu podpory LNS.

#### 4.3 Identifikace OPZ pro LPZ

- Každé OPZ je označeno jednoznačným identifikátorem.
- Tento identifikátor je složen z položek:
  - OPZ,
  - pořadové číslo vydání (průběžné číslování dle evidence OPZ, která je vedena jako interní dokument ÚCL),
  - rok vydání,
  - název LPZ.

## 5 DOKUMENTACE PRO OPZ

### 5.1 Kontrola dokumentace

- Kontrola dokumentace je nedílnou součástí certifikačního procesu pro získání OPZ na konkrétní LPZ. Dokumentace, předkládaná žadatelem v rámci certifikačního procesu, musí splňovat rozsah úměrný účelu využití LPZ, být aktuální a postihovat činnosti a procesy, které jsou v přímém či nepřímém vztahu k LPZ, pro které je OPZ požadováno.
- V rámci certifikačního procesu je požadováno předložení kompletní dokumentace, kde je pro certifikované LPZ zřejmé (pokud je relevantní) jeho začlenění do vyššího celku v rámci provozního využívání a promítnutí činností tohoto LPZ a činností s ním souvisejících ve všech úrovních dokumentů, které žadatel do certifikačního procesu předkládá.
- Členění dokumentace, její úrovně ani jednotná forma nejsou striktně předepsány. Pro bezproblémový průběh certifikačního procesu je však doporučováno zachovávat určitou strukturu dokumentace, viz níže.
- Dokumentaci, která je vyžadována ze strany ÚCL je možno zařadit do několika úrovní. Za dokumentaci, ve smyslu úplnosti, přesnosti a aktuálnosti vždy odpovídá provozovatel LPZ, který ji buď přímo zpracovává, nebo následně udržuje.

### 5.2 Požadavky na rozsah dokumentace<sup>4</sup>

- Dokumenty, které žadatel v rámci smluvního vztahu vyžádal a obdržel od výrobce (dodavatele) LPZ<sup>5</sup>:
  - platné DSU (DoC) ve smyslu aktuálně platné evropské legislativy,\*
  - prohlášení o shodě ve smyslu zákona č. 22/1997 Sb.\*
  - metodiky a výsledky zkoušek (FAT/SAT atd.), včetně prokazatelné deklarace o pozemním/letovém ověření výkonnosti LPZ\*,
  - firemní návody a manuály\*,
  - nastavovací předpisy a postupy\*,
  - výcviková dokumentace pro technický a obslužný personál\*,
  - další dokumentace podle charakteru LPZ.

#### **Poznámka**

\* Pokud je dokumentace obsažena v TF, nepožaduje se samostatně.

- Dokumenty, které žadatel vyžádal a obdržel od výrobce/dodavatele instalace LPZ<sup>7</sup>:
  - projektová dokumentace pro instalaci LPZ v místě provozního zasazení (předpokládá se dokument v podobě DSP pro instalaci LPZ),
  - výstupy ze SAT, provedených v rozsahu kontraktu,

<sup>4</sup> Rozsah může být na základě rozhodnutí ÚCL upraven dle charakteru LPZ.

<sup>5</sup> Dokumenty tohoto charakteru jsou zpravidla definovány na základě požadavků provozovatele v kontraktu konkrétní dodávky.

- protokoly z kontrol, revizí a případných pozemních/letových ověření k LPZ, kde je příslušný dokument vyžadován,
- stanovisko příslušného orgánu k vyhověním právním předpisům k ochraně zdraví při práci, kterým se upravují další požadavky BOZP v pracovněprávních vztazích,
- Kolaudační rozhodnutí nebo obdobný dokument (pouze pro instalace v nových nebo stavebně zásadně upravovaných objektech).
- Dokumenty, které žadatel vytvořil na základě výše uvedené dokumentace nebo získal v souběžných procesech a podle kterých bude LPZ provozovat<sup>6</sup>:
  - DoV, včetně TF<sup>7</sup>,
  - doklad o výsledcích posouzení provozní a kybernetické/informační bezpečnosti,
  - doklad o stanovení a zajištění úrovně bezpečnosti SW, tam kde je to aplikovatelné,
  - individuální oprávnění k využívání kmitočtů, pokud je charakterem LPZ vyžadováno,
  - doklad o zřízení ochranných pásem, pokud jsou charakterem LPZ vyžadována,
  - protokol o určení vnějších vlivů prostředí, kde bude LPZ provozováno<sup>8</sup>,
  - doklady o zajištění kompetence provozního a technického personálu k provoznímu využití daného LPZ při podpoře poskytovaných LNS,
  - kalibrační protokoly (je-li to relevantní),
  - vyjádření odpovědného pracovníka provozovatele k provoznímu využívání LPZ,
  - přechodový plán k zahájení provozního využívání LPZ,
  - směrnice pro pracoviště,
  - směrnice pro provoz a údržbu LPZ,
  - provozní řád,
  - provozní deník LPZ,
  - technický deník LPZ.
- Přehledný rozsah dokumentace požadované v certifikačním procesu je uveden v přílohách č. 5 a 6.

**Poznámka**

*Forma, rozsah a obsah uvedených dokumentů mohou být odlišné v závislosti na charakteru využití LPZ nebo jeho účelu. Např. pro LPZ, která v rámci svého provozního využití vyzařují el. energii, může být jako podmínka pro zahájení provozu požadován odpovídající dokument ČTU.*

<sup>6</sup> Jedná se o možný rozsah, který musí být přizpůsoben konkrétnímu LPZ

<sup>7</sup> Součástí TF mohou být i již nebo dále uvedené dokumenty.

<sup>8</sup> Pokud dokument není dohledatelný v souboru PD (DSP).

## 6 ÚPRAVY PROVOZNĚ SCHVÁLENÝCH LPZ A JEJICH ZPŮSOBILOST

### 6.1 Životní cyklus LPZ

- V průběhu životního cyklu LPZ může z různých důvodů (provozních, technických, organizačních atd.) vzniknout požadavek na jeho úpravu, která bude znamenat odlišnost od původních požadavků (parametrů) uváděných v TF a provozní dokumentaci. Potom musí být taková změna řešena i v rámci změny OPZ.
- Vždy se jedná o změnu v provozovaném LPZ. Změna se může dle zvyklostí provozovatele nebo dodavatele označovat modifikace batch, release apod.
- Taková změna vyvolává z pohledu osvědčování provozní způsobilosti realizaci procesu, který se svým řešením podobá procesu k získání OPZ. Je však mnohem jednodušší v provedení, neboť se neprovádí zkoušení v celé šíři deklarovaných parametrů a funkcí. Zkoušení se zaměřuje zejména na změnou dotčené parametry a funkce, případně na parametry, které by implementací změny mohly být ovlivněny nebo jsou měněny. Pokud je to uskutečnitelné, měly by být provedeny regresní testy s cílem ověřit vliv provedené změny na systém jako celek.
- Nedílnou součástí procesu osvědčování provozní způsobilosti LPZ v případě změny je zjištění a prověření vlivu změn na provozní okolí a jejich zapracování, včetně souvisejících projevů a požadavků do provozní dokumentace LPZ a provozních stanovišť.

### 6.2 Změna (modifikace, batch, release)

- Identifikuje úpravu konkrétního LPZ s platným OPZ oproti stavu, který je v tomto OPZ definován. Úprava se vztahuje jen na konkrétní instalaci LPZ, případně pouze na některou jeho část, pokud se jedná o složitější zařízení nebo systém.
- Žadatelem o schválení změny musí být provozovatel LPZ.
- Žádost musí obsahovat údaje shodné se základní částí (viz kap. 3), doplněné o:
  - konkrétní označení (výrobní číslo) LPZ,
  - údaj o platnosti OPZ konkrétního LPZ,
  - popis úpravy,
  - dokumentaci o posouzení provozní bezpečnosti a zajištění úrovně bezpečnosti SW,
  - změny provedené v DoV a TF (pokud to je relevantní), případně deklaraci o tom že nenastávají,
  - návrh rozsahu, obsahu a termínů provedení ověření funkcí a výkonností daného LPZ,
  - výsledek posouzení vlivu změny na způsobilost LPZ oprávněným pracovníkem provozovatele (např. ve formě PPO LPZ s obsahem odpovídajícím účelu jeho zpracování),
  - návrh rozsahu a termínů zapracování úprav do schválené provozní a technické dokumentace,

- Každá změna musí být posouzena z hlediska vlivu na zachování provozní bezpečnosti a další způsobilosti LPZ k danému účelu (posouzení provádí provozovatel na základě postupu schváleného ÚCL).
- Podkladem pro schválení změny, která ovlivňuje způsobilost LPZ je provedení zkoušek ve schváleném rozsahu, kterými se ověří, že způsobilost LPZ pro provozní využívání je zachována.
- Rozsah zkoušek navrhuje žadatel v příloze k žádosti, schvaluje ÚCL. ÚCL v rámci schvalovacího procesu může požadovat účast expertů třetích stran/oprávněných zkušeben za účelem objektivního provedení zkoušek a posouzení jejich výsledků. Zajištění jejich účasti provádí žadatel.
- Změnu na konkrétním LPZ může realizovat výrobce nebo oprávněný subjekt dle §17 zákona č. 49/1997 Sb., kterému výrobce poskytl příslušnou dokumentaci a oprávnění.
- Před schválením změny LPZ je vždy požadováno stanovisko vedoucího stanoviště/pracoviště, v jehož kompetenci bude LPZ provozováno ve prospěch podpory LNS. Vyjádření musí deklarovat všestrannou připravenost stanoviště/pracoviště k zahájení provozního využívání změněného LPZ (personální, organizační atd.). Z vyjádření musí být jednoznačně patrný termín zahájení využívání. Dokument musí být opatřen vlastnoručním podpisem odpovědného pracovníka.
- V závislosti na rozsahu změn, jejich vlivu na výkonnost schváleného LPZ a kvalitu důkazních materiálů, dodaných provozovatelem LPZ v rámci požadavku na schválení konkrétní změny je ÚCL rozhodnuto, zda se pracovníci ÚCL fyzicky účastní nebo neúčastní na samotném testování a dalších procedurách definovaných přechodovým plánem.
- O provedené změně LPZ se pořizuje záznam v příloze platného OPZ k tomuto LPZ. Vlastní proces změny OPZ je znázorněn v příloze č. 3, tohoto dokumentu.
- Záznam o provedené změně může být proveden pro provozně schválené LPZ až po ukončení stanovených testů a zkoušek.
- V případě kladných výsledků provedených zkoušek/testů funkcí LPZ po změně může být LPZ ponecháno v rutinním provozu a záznam do OPZ lze provést následně v době, kdy je to prakticky možné, případně po vyhodnocení zvláštního režimu provozu se zvýšeným dohledem (zpravidla se jedná o dobu řádově dnů, max. však 30 dnů).
- Ve výjimečných případech (např. přesun provozovaných LPZ na nové stanoviště, souběžný provoz stávajících a nových LPZ se stejným účelem atd.) je možno při dodržení požadavků stanovených pro schválení provozní způsobilosti změny LPZ vydat prohlášení vyjadřující časově omezený (prozatímní) souhlas s použitím LPZ v civilním letectví (zpravidla se jedná o dobu řádově týdnů, max. však 60 dnů).

## 7 UKONČENÍ PLATNOSTI OPZ

### 7.1 Důvody ukončení platnosti OPZ

- Ukončení životního cyklu LPZ a jeho následné vyřazení z provozního využití v rámci FS.
- Prodej/předání LPZ jinému provozovateli.
- Legislativní změna.
- Neplnění podmínek stanovených k provozu LPZ.

### 7.2 Postup při ukončení platnosti OPZ

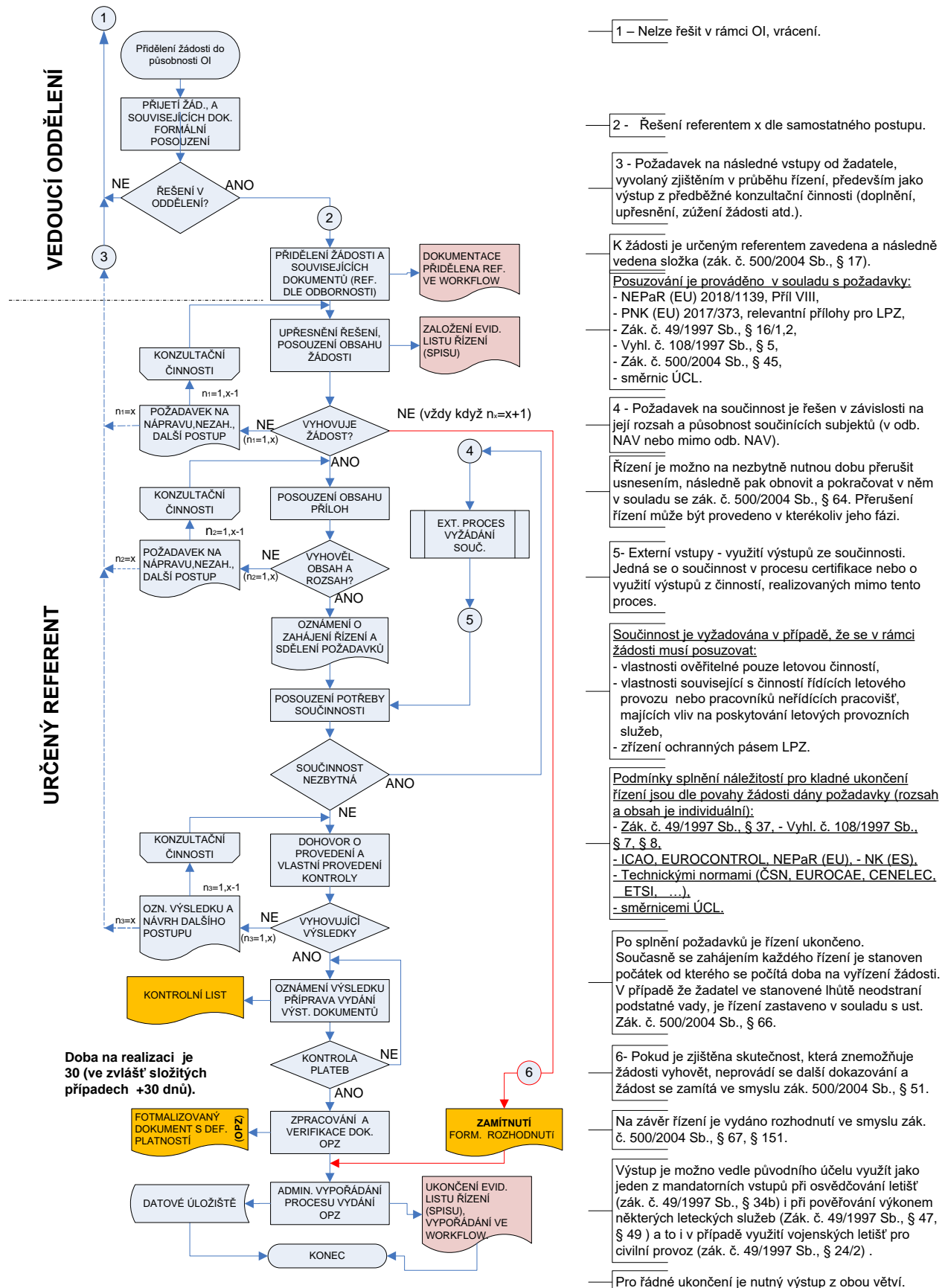
- Provozovatel LPZ:
  - provede posouzení bezpečnosti ukončení provozního využívání LPZ,
  - oznámí ÚCL termín ukončení provozování LPZ jako změnu FS,
  - administrativně, dle vlastních postupů vypořádá dokument OPZ, který ve výtisku pro provozovatele LPZ zůstává v jeho majetku.

### 7.3 Postup při ukončení platnosti OPZ u ÚCL

- ÚCL:
  - provede posouzení ukončení provozního využívání LPZ u provozovatele v rámci změny funkčního systému s oznámením stanoviska provozovateli,
  - určeným pracovníkem provede na základě charakteru změny FS vyřazení dokumentu a jeho zařazení do dokumentů již neplatných se záznamem o ukončení provozu LPZ,
  - tento pracovník pak informuje o provedené činnosti osobu odpovědnou za vedení evidenční DB OPZ, která provede v dotčených částech DB příslušné změny.



## PŘÍLOHA č. 1 – POSTUP PŘI VYDÁNÍ NOVÉHO OPZ



**PŘÍLOHA č. 2 – ZÁKLADNÍ STRUKTURA A OSNOVA OPZ**ÚŘAD PRO CIVILNÍ LETECTVÍ  
CIVIL AVIATION AUTHORITY

ČESKÁ REPUBLIKA



CZECH REPUBLIC

**OSVĚDČENÍ ZPŮSOBILOSTI**

SITE AND OPERATION CERTIFICATE

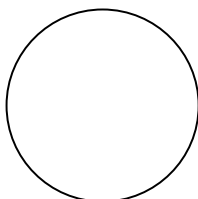
Č. / No.: **OPZ - nnn-yy**

Tímto dokumentem se ve smyslu ustanovení §16 zákona č.49/1997 Sb. a Přílohy č. 1 k vyhlášce č.108/1997 Sb. v platném znění osvědčuje, že níže uvedený výrobek letecké techniky (letecké pozemní zařízení) je schválený pro použití v civilním letectví a vykazuje po instalaci v uvedeném místě technické a provozní výkonnosti, které jsou v souladu s jeho technickou a provozní specifikací a projektem instalace a provozovatel je oprávněn jej za uvedených podmínek a v uvedeném rozsahu a k určenému účelu používat.

Verifikace dokumentu:

OI ÚCL: .....

dd. mm. yyyy



Název/typ

## 1 CHARAKTERISTIKA LPZ

### 1.1 Název/typ

- Úplný název/označení.
- Typová řada, verze apod.
- Zařazení LPZ do příslušné kategorie (př. 1A vyhl. č.108/1997 Sb., současně dle aktuálně platné evropské legislativy).

### 1.2 Funkce

- Hlavní.
- Doplnkové.
- Návaznosti na okolí.

### 1.3 Technická a provozní specifikace

- Základní soubor technické dokumentace.
- Základní soubor provozní dokumentace.
- Základní soubor směrnic provozovatele.

### 1.4 Místo instalace/provozovatel

- Umístění výkonných systémových prvků (objekt, místnost).
- Umístění kontrolních prvků (objekt, místnost).
- Jednoznačná identifikace provozovatele.

## 2 TECHNICKÉ A PROVOZNÍ CHARAKTERISTIKY

### 2.1 Charakter poskytovaných služeb

- Definování ve vztahu k hlavnímu určení (pokud je realizovatelné, tak uvádět návaznost na ustanovení leteckých předpisů řady L (L 11, L 4444,...))
- Popis využívaného komunikačního prostředí.
- HMI provozní/technické.

### 2.2 Integrita a kontinuita

- Zálohování HW, LAN.
- Zálohování SW, dat.
- Energetické infrastruktury.
- Monitorování, signalizace.

### 2.3 Režimy činnosti

- Standardní (plně provozní).
- Nestandardní (degradovaný).

### 2.4 Výkonnosti systému

- Vztah k předpisové základně (pokud je realizovatelné, tak uvádět návaznost na ustanovení leteckých předpisů řady L (L 1, L 10/x, L 14,...)).
- Vztah k zadávacím podmínkám.

## 2.5 Systémová specifikace a konfigurace

- Stručný popis konfigurace celku a jednotlivých prvků.
- Konektivita.
- HW platforma.
- SW vybavení.
- Časová synchronizace.
- RCMS.
- Externí vazby.

## 2.6 Spolehlivost a provozní bezpečnost

- Instalace do provozního prostředí (shoda s PD).
- Safety, security (včetně kybernetické a objektové bezpečnosti).
- Sledování provozu a systém hlášení a hodnocení rizik.
- Zajištění provozuschopnosti v celém životním cyklu LPZ.

## 2.7 Požadavky na HMI

- Dokumentace.
- Plnění požadavků ergonomie a hygieny práce viz PD.
- Personální zajištění provozu LPZ (administrátoři, provozní a technický personál).

# 3 PODMÍNKY A POŽADAVKY K PROVOZNÍMU VYUŽÍVÁNÍ

## 3.1 Základní technické požadavky

- Aktualizace dokumentace.
- Evidence změn HW, SW.
- Návaznost na zajištění požadavků interoperability v rámci EATMNS.

## 3.2 Základní provozní požadavky

- Hlášení závad.
- Kontrola výkonnosti LPZ.
- Události ovlivňující /neovlivňující platnost OPZ.

# 4 ZÁVĚR

## 4.1 Klasifikace provozního stavu

- Bez omezení/S omezením.

## 4.2 Status provozování LPZ

- Odpovědnost za provozuschopnost, bezpečnost a údržbu LPZ.
- Odpovědnost za aktuální provozní stav LPZ.

## 4.3 Zachování provozní způsobilosti

- Pozemních kontroly
- Letová ověření

- Hodnocení provozního a technického stavu
- Pravidelná komisionální verifikace OPZ.
- Požadavky na udržení platnosti DoV.

#### 4.4 Doba platnosti dokumentu

- Prvotní platnost dokumentu OPZ po vydání.
- Následná platnost dokumentu OPZ.

#### 4.5 Výklad k dokumentu

- Podmínky platnosti.
- Prodlužování platnosti.
- Zdůvodnění případných příloh dokumentu.

## 5 SOUVISEJÍCÍ DOKLADY<sup>9</sup>

### 5.1 Trvalé dokumenty (příklady)

PD-DSP.

Dokumentace k ochranným a hygienickým pásmům (je – li relevantní).

Doklad o povolení využívaných kmitočtů (je-li relevantní).

Protokoly o revizích NN (VR).

Protokoly s výsledky SAT.

Posouzení (studie) bezpečnosti.

Deklarace SWAL.

### 5.2 Obnovované dokumenty (příklady)

Protokoly o revizích NN (PR).

Protokoly s výsledky SAT k provedeným změnám.

Posouzení (studie) bezpečnosti k případným změnám.

Deklarace SWAL po provedení změny.

Protokoly o vyškolení obsluh pro aktuální provozní konfiguraci systému.

Aktuální dokument DoV, včetně doprovodné dokumentace (jedná-li se o LPZ, spadající do IOP kategorií).

Aktuální zápis provozovatele o stavu LPZ a LO (pokud je relevantní).

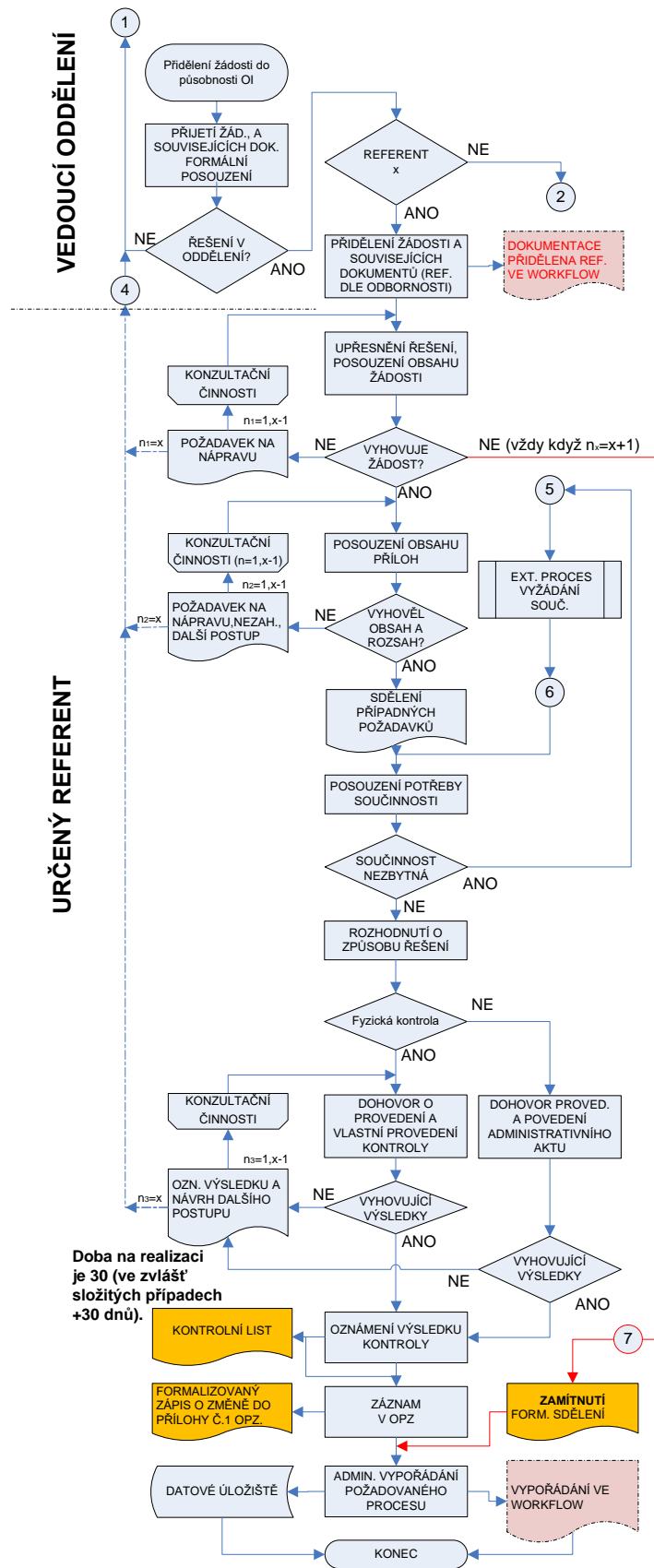
Doklad o smluvním vztahu pro podporu provozu externím subjektem.

### 5.3 Přílohy

- Změnová příloha.
- Grafické vyjádření konfigurace LPZ (interní a externí vazby, přenosové protokoly a datové formáty).

<sup>9</sup> Zde jsou uvedeny dokumenty, které se kontrolují při zpracování/provádění změn příslušného OPZ.

## PŘÍLOHA č. 3 – POSTUP PŘI ZMĚNĚ OPZ



- 1 – Nelze řešit v rámci OI, vrácení.
- 2 – Řešení referentem x, dle samostatného postupu.
- 4 – Požadavek na následné vstupy od žadatelů, vyvolané v průběhu řízení, především jako výstup z konzultační činnosti (doplnění, upřesnění žádosti atd.).
- — — — — Pro jednoduché případy se nerealizuje.
- Žádosti jsou posuzovány v souladu s požadavky:
  - N EP a R (EU) 2018/1139, příl. VIII,
  - PNK (EU) 2017/373, (relevantní přílohy pro LPZ),
  - Zák. č. 49/1997 Sb., § 13, § 16/1,2,
  - Vyhl. č. 108/1997 Sb., § 5,
  - Zák. č. 500/2004 Sb., § 45,
  - směrnice ÚCL.
- 5 – Požadavek na součinnost je řešen v závislosti na její rozsah a působnost součinných subjektů (NAV nebo mimo NAV).
- 6 – Externí vstupy - využití výstupů ze součinnosti. Jedná se o součinnost v procesu certifikace nebo o využití výstupů z činností, realizovaných mimo tento proces.
- Součinnost je vyžadována v případech, že se v rámci žádosti musí posuzovat:
  - vlastnosti ověřitelné pouze letovou činností,
  - vlastnosti související s činností řídicích letového provozu nebo pracovníků neřídících pracovišť, majících vliv na poskytování letových provozních služeb,
  - zřízení ochranných pásem LPZ.
- Podmínky splnění náležitostí pro kladné ukončení řízení jsou dle povahy žádosti dány požadavky (rozsah a obsah je individuální):
  - Zák. č. 49/1997 Sb., §37, - Vyhl. č. 108/1997 Sb., §5,
  - ICAO, EUROCONTROL, - NEP a R (ES), - NK (ES),
  - Technickými normami (ČSN, EUROCAE, CENELEC, ETSI, ...),
  - směrnice ÚCL.
- Po splnění požadavků je řízení ukončeno. Současně se zahájením každého řízení je stanoven počátek od kterého se počítá doba na vyřízení žádosti. V případě že žadatel ve stanovené lhůtě neodstraní podstatné vady, je řízení zastaveno v souladu s ust. zák. č. 500/2004 Sb., §66.
- 7 – Pokud je zjištěna skutečnost, která znemožňuje žádosti vyhovět, neprovádí se další dokazování a žádost se zamítá.
- Výstup je dle povahy možno využít jako jeden z mandatorních vstupů při osvědčování letišť (Zák. 49/1997 Sb., §34b) i při pověřování výkonem některých leteckých služeb (Zák. č. 49/1997 Sb., §47, §49) a to i v případě využití vojenských letišť pro civilní provoz (Zák. č. 49/1997 Sb., §24/2) .
- Pro řádné ukončení je nutný výstup z obou větví.

## PŘÍLOHA č. 4 – KONTROLNÍ LIST K VYDÁNÍ/ZMĚNĚ OPZ



# ÚŘAD PRO CIVILNÍ LETECTVÍ

**SEKCE PROVOZNÍ**  
**ODBOR NAVIGAČNÍCH SLUŽEB**  
 ODDĚLENÍ INTEROPERABILITY

CHECKLIST K VYDÁNÍ*/ PROVEDENÍ ZMĚNY V*			
OPZ-XXX-XX			
Základní údaje			
Identifikace LPZ	Název LPZ		
	Popis změny		
	Zařazení LPZ dle vyhl. č. 108/1997 Sb.	Zařazení LPZ dle N EPaR 2017/1139	
Žadatel: (Provozovatel LPZ)	Adresa žadatele		
	IČ		
	Provozovatel		
	Odp. osoba		
Druh kontroly:	Administrativní	Fyzická	Kombinovaná
Cíl kontroly:	Prověření aktuálního stavu LPZ v provozním využívání. Prověření se týká především posouzení: <ul style="list-style-type: none"> <li>- provozní bezpečnosti LPZ/jeho konkrétní změny,</li> <li>- výkonnosti a dostupnosti LPZ po provedení instalace/změny,</li> <li>- personálního zajištění provozu LPZ po provedené instalaci/změně,</li> <li>- evidence a provedené změny v konstrukci, programovém vybavení a případně i využívání LPZ po provedené změně,</li> <li>- zpracování /provedení změny povinné dokumentace,</li> <li>- provedení změny v povinné dokumentaci.</li> </ul>		
Datum provedení:			
Kontrolu za ÚCL provedl:	Jméno /zařazení		
	Jméno/zařazení		
Za provozovatele přítomen:	Jméno/zařazení		
	Jméno/zařazení		

Poř. č.	Kontrolovaný požadavek	STAV*	Poznámka
<b>A. ADMINISTRATIVNÍ ČINNOSTI</b>			
1.	Je změna související s vydáním OPZ pro LPZ/ změnou LPZ realizována v souladu s plánem změn ANSP?	AN	
		NE	
2.	Byla požadovaná změna řádně a včas oznámena (notifikována) ÚCL?	AN	
		NE	
3.	Bylo ze strany ANSP o vydání/změnu OPZ požádáno správně ve smyslu zák. č. 500/2004 Sb.?	AN	
		NE	
4.	Je OPZ pro LPZ u provozovatele dostupné při realizaci kontroly provedené změny?	AN	
		NE	
<b>B. DOKUMENTACE</b>			
5.	Je pro LPZ/jeho změnu dostupná aktuální technická dokumentace?	AN	
		NE	
6.	Je pro LPZ/jeho změnu zpracována aktuální testovací dokumentace?	AN	
		NE	
7.	Zahrnuje aktuální dokumentace pro realizaci provozu a údržby nové LPZ/připravovanou změnu?	AN	
		NE	
8.	Je pro nové/změněné LPZ zpracován dokument posuzující jeho bezpečnost? (SAFETY, SECURITY)	AN	
		NE	
9.	Je pro SW vybavení daného LPZ stanovena úroveň zajištění jeho bezpečnosti (SWAL)?	AN	
		NE	
10.	Je pro nové/změněné LPZ zpracován dokument PPOLPZ?	AN	
		NE	
11.	Je pro nové/změněné LPZ provedeno letové ověření a dostupný dokument PLOLPZ?	AN	
		NE	
12.	Jsou pro nové/změněné LPZ dostupné platné doklady k využití příslušné části kmitočtového spektra?	AN	
		NE	
13.	Jsou pro nové/změněné LPZ a jeho komponenty dostupné platné doklady o revizích EZ pro připojení k NN?	AN	
		NE	



C. PERSONÁL-ADMINISTRÁTOŘI					
14.	Je s provozním nasazením nového/změněného LPZ seznámen metodický administrátor?	ANO	<input type="checkbox"/>		
		NE	<input type="checkbox"/>		
15.	Je s provozním nasazením nového/změněného LPZ seznámen technický administrátor?	ANO	<input type="checkbox"/>		
		NE	<input type="checkbox"/>		
16.	Je s provozním nasazením nového/změněného LPZ seznámen provozní administrátor?	ANO	<input type="checkbox"/>		
		NE	<input type="checkbox"/>		
D. PERSONÁL-OBSLUHA A ÚDRŽBA					
17.	Jsou pro nové/změněné LPZ stanoveny požadavky na kvalifikaci technického personálu?	ANO	<input type="checkbox"/>		
		NE	<input type="checkbox"/>		
18.	Je technický personál prokazatelně seznámen s aktuální verzí (HW/SW) nového/změněného LPZ po provedené změně?	ANO	<input type="checkbox"/>		
		NE	<input type="checkbox"/>		
19.	Je provozní personál prokazatelně seznámen s aktuální funkčností nového/změněného LPZ po provedené změně?	ANO	<input type="checkbox"/>		
		NE	<input type="checkbox"/>		
E. STAV PROVOZOVANÉHO LPZ					
20.	Byla v souvislosti s provozním nasazením LPZ/jeho změny testována funkčnost a výkonnost nových funkcí LPZ?	ANO	<input type="checkbox"/>		
		NE	<input type="checkbox"/>		
21.	Byly v souvislosti s provozním nasazením LPZ/jeho změny provedeny regresní testy, prokazující zachování stávajících funkcí příslušného systému jako celku?	ANO	<input type="checkbox"/>		
		NE	<input type="checkbox"/>		
22.	Je pro LPZ zabezpečena odpovídající datová infrastruktura?	ANO	<input type="checkbox"/>		
		NE	<input type="checkbox"/>		
23.	Je pro LPZ zabezpečena odpovídající energetická infrastruktura?	ANO	<input type="checkbox"/>		
		NE	<input type="checkbox"/>		
24.	Je pracoviště, určené pro testování vhodně označeno z důvodu jednoznačné identifikace a nezaměnitelnosti?	ANO	<input type="checkbox"/>		
		NE	<input type="checkbox"/>		
25.	Je LPZ provozováno ve vhodném	ANO	<input type="checkbox"/>		

	pracovním prostředí z hlediska provozu EZ?	NE		
<b>F. ČINNOSTI SOUVISEJÍCÍ</b>				
26.	Byla následně po zavedení/změně LPZ provedena jeho provozovatelem kontrola funkčnosti LPZ jako celku?	ANO		
		NE		
27.	Byla následně po zavedení/změně LPZ provedena jeho provozovatelem kontrola funkčnosti souvisejících prvků/systémů?	ANO		
		NE		
28.	Vyvolává zavedení LPZ/jeho změna současně i požadavek na vytvoření/změnu DoV?	ANO		
		NE		

<b>Místo pro souhrnný záznam o nedostacích, zjištěných v průběhu kontroly</b>		
Identifikace zjištění	Stručný popis zjištění	Poznámka
<b>ID</b> :		
<b>ID</b> :		
<b>Výsledek kontroly</b>		
<p><i>Na základě posouzení výše uvedených skutečností, vztahujících se přímo ke kontrolovanému LPZ a po přijetí opatření k odstranění identifikovaných zjištění na straně žadatele* je – není<sup>*1</sup></i></p> <p><i>možno vydat / upravit předmětné OPZ ke dni.....</i></p> <p><small>* nehodící se, je nutno škrtnout (dle skutečně zjištěného stavu).</small></p>		

Za provozovatele LPZ

Xxxxxx  
zařazení

Za ÚCL

Xxxxxx  
zařazení

## PŘÍLOHA č. 5 – SEZNAM ZÁKLADNÍ DOKUMENTACE, POŽADOVANÉ PRO CERTIFIKAČNÍ PROCES LPZ MIMO NEPaR (EU) 2018/1139

P. č.	Název dokumentu	Požadavek	Poznámka
1.	TD/PD – specifikace pro výr., inst., modif. LPZ (Schválené zadávací požadavky). Popis složky/zařízení - základních částí, funkcí a účelu použití včetně provozního prostředí a vnějšího rozhraní.	Tato směrnice	Od výrobce/dodavatele
2.	CE prohlášení o shodě (tech. prostředky), (DoC)	Zák. č. 22/1997 Sb. 2014/30/EC 2014/35/EC ...	Od výrobce/dodavatele
3.	Potvrzené výstupy z testů a zkoušek (FAT, SAT, regresní / průběžné testy, ...)	CAA-SLS-002-x/09 Sm. provozovatele LPZ	Od výrobce/dodavatele/ provozovatele
4.	Revizní zprávy EZ (výchozí/pravidelná) pro všechna místa provozování LPZ	Zák. č. 251/2005 Sb. ČSN 332000-6 ČSN 331600 ed.2 Vyhl. č. 73/2010 Sb.	Od výrobce/dodavatele/ revizního technika
5.	Kalibrační protokol	Metod. pokyn pro měření koeficientu tření a stanovení brzdných účinků na letištích v ČR (čj. 6252-14-701) / Výrobce Zákon č. 505/1990 Sb. o metrologii	Od výrobce/dodavatele/ kalibrační laboratoře
6.	Dokumentace z posouzení provozní bezpečnosti LPZ, např. ve formě bezpečnostního posouzení, případně studie bezpečnosti (v jednoduchých případech může být součástí PPO LPZ)	ED 125 L 4444, Hl. 2 Sm. provozovatele LPZ	Provozovatel
7.	Vyhodnocení ověření výkonnosti ve formě protokolu PPO LPZ	Tato směrnice Sm. provozovatele LPZ	Provozovatel Rozsah dle charakteru LPZ.
8.	Doklad o provedení doškolení technických obsluh a jeho obsahu	Tato směrnice Sm. provozovatele LPZ	Záznamy ze školení, průkazy způsobilosti
9.	Doklad o provedení výcviku dotčeného provozního a technického personálu, včetně obsahu	Tato směrnice Sm. provozovatele LPZ	V případě požadavku na součinnost (např. ZN, CFME)
10.	Aktuální směrnice pro provoz a údržbu LPZ	Tato směrnice Sm. provozovatele LPZ	Od výrobce /dodavatele/ provozovatele

P. č.	Název dokumentu	Požadavek	Poznámka
11.	Aktuální směrnice pro provozní využití LPZ na dotčených pracovištích	Tato směrnice Sm. provozovatele LPZ	Od provozovatele
12.	Další specifická dokumentace vyplývající z aktuálního provozního stavu LPZ: Rozbory, posudky, doklady o přesnostech a jiných parametrech, doklady o shodě, jakosti, kompletnosti, spolehlivosti, provedené analýzy atd.	Tato směrnice Sm. provozovatele LPZ	Pouze pokud je nezbytné a vyplývá z určení LPZ.

**Poznámka:**

*Upřesnění rozsahu dokumentace je možno z iniciativy žadatele provést před podáním žádosti o zahájení správního řízení k požadované činnosti.*

## PŘÍLOHA č. 6 – ZÁKLADNÍ ROZSAH DOKUMENTACE, POŽADOVANÉ PRO CERTIFIKAČNÍ PROCES

Požadavek	1	2	3	4	5	6	7	8	9	10
	NEPaR (EU) 2018/1139, CAA/S-SP-016-x/19, (dle aktuálně platné evropské legislativy)	Zák. č. 49/1997 Sb., ICAO EUR DOC 015	Zák. č. 22/1997 Sb., 2014/30/EC, 2014/35/EC, CAA/S-SP-016-x/19	NEPaR (EU) 2018/1139, CAA/S-SP-016-x/19 Sm. provozov. LPZ	PNK (EU) 2017/373, ED 125, L 4444, Hl. 2, Sm. provozov. LPZ	PNK (EU) 2017/373, Sm. provozov. LPZ	Zák. č. 251/2005 Sb., ČSN 332000-6, ČSN 331600 ed.2, Vyhl. 73/2010 Sb.,	NEPaR (EU) 2018/1139, CAA/S-SP-016-x/19Sm. provozov. LPZ	Zák. č. 127/2005 Sb.	PNK (EU) 2017/373, NEPaR (EU) 2018/1139 Sm. provozov. LPZ
<b>Dokument</b> (soubor dokum.)	TD/PD – specifikace pro výr., inst., modif. ... LPZ (Schválené zadávací požadavky)	Doklad o zřízení a dodžení OP LPZ (letecké stavby)	CE prohlášení o shodě (tech. prostředky)	Potvrzené výstupy z testů a zkoušek (FAT, SAT, regresní /průběžné testy, ...)	Deklarace vlivu změn na bezpečnost poskytovaných služeb	Deklarace o zajištění bezpečnosti SW	Revizní zprávy EZ (výchozí/pravidelná) pro všechna místa provozování LPZ	DSU/DoC	Individuální oprávnění k využívání kmitočtu	Vyhodnocení ověření výkonnosti (poz./ let.), ve formě protokolu PPO /PLO LPZ
<b>LPZ</b> (Složka/systém)										
<b>xxxxxx</b> <b>OPZ xxx-xx</b>										

**Legenda:**

dodáno



dodáno částečně



nedodáno



nepožadováno



Požadavek	11	12	13	14	15	16	17	18
	PNK (EU) 2017/373	NEPaR (EU) 018/1139, PNK (EU) 2017/373, Sm. provozov. LPZ	NEPaR (EU) 2018/1139, PNK (EU) 2017/373, Sm. provozov. LPZ	PNK (EU) 2017/373, NEPaR (EU) 2018/1139 Sm. provozov. LPZ	NEPaR (EU) 2018/1139, Sm. provozov. LPZ	NEPaR (EU) 2018/1139, Eurocontr.-Guid-137, CAA/S-SP-016-x/19	Die platné evropské a národní legislativy Sm. provozov. LPZ	Die platné evropské a národní legislativy, (Zák. č. 181/2014 Sb., Vyhl. č. 82/2018 Sb., ČSN ISO/IEC 27001) Sm. provozov. LPZ
<b>Dokument</b> (soubor dokum.)  <b>LPZ</b> (Složka/systém)	Doklad o provedení doškolení technických obsluh a jeho obsahu	Doklad o provedení výcviku řídicích LP a dalšího dotčeného pers., včetně obsahu	Aktuální směrnice pro provoz a údržbu LPZ	Aktuální směrnice pro provozní využití LPZ na dotčených pracovištích	Přechodový plán k zavedení změn funkčního systému do provozního využití	DoV +TF	Bezpečnostní plán (pokud je aplikovatelné)	Interní dokument ke kybernetické bezpečnosti (u relevantních LPZ)
xxxxxx OPZ xxx-xx								

### Poznámka:

- Upřesnění rozsahu dokumentace je možno z iniciativy žadatele provést před podáním žádosti o zahájení správního řízení k požadované činnosti.
- Uvedená dokumentace nemusí být předkládána v případě, že je součástí dokumentace hodnocené změny.

### Legenda:

dodáno



dodáno částečně



nedodáno



nepožadováno

