



ÚŘAD PRO CIVILNÍ LETECTVÍ

SMĚRNICE PRO PROVÁDĚNÍ OSVĚDČENÍ POSKYTOVATELE SLUŽEB A OSVĚDČENÍ ORGANIZACÍ PRO VÝCVIK

CAA/S-SP-013-0/2019

Číslo výtisku:

Č. j. 6656-19-701

V Praze dne: 27 . 6. 2019

Schválil (podpis):

Verze: 1.0

Datum účinnosti: 2. 1. 2020

Zpracovatel: Ing. R. Neubertová

Ing. Vítězslav Hezky
Ředitel Sekce provozní

ZÁMĚRNĚ NEPOUŽITO

Kontrolní seznam stran

Strana číslo	Verze	Datum	Strana číslo	Verze	Datum
1 - 60	Verze 1.0	21. 6. 2019			

Účinnost směrnice, změn a oprav

Verze	Datum účinnosti	Změnil(-a)	
		Datum	Příjmení/podpis
1.0	2. 1. 2020	Zpracováno	

OBSAH

Kontrolní seznam stran	3
Účinnost směrnice, změn a oprav	4
1. ÚVOD	7
1.1. Účel	7
1.2. Uživatelé dokumentu	7
1.3. Legislativní rámec	8
2. ROZSAH OSVĚDČENÍ	11
2.1. Předmět osvědčení	11
2.2. Základní podmínky pro vydání osvědčení	11
3. PROCES OSVĚDČENÍ	12
3.1. Aktivace	12
3.2. Hlavní části procesu osvědčení	12
3.2.1. Žádost a příprava	12
3.2.2. Obdržení žádosti - zahájení správního řízení	15
3.2.3. Posouzení způsobilosti pro osvědčení	16
3.2.4. Bezpečnostní aspekty v procesu osvědčení	16
3.2.5. Certifikační tým	16
3.2.6. Použití kvalifikovaných subjektů (uznané organizace)	17
3.2.7. Odborné týmy specialistů	17
3.2.8. Posouzení shody	18
3.2.8.1. Prvotní šetření	18
3.2.8.2. Přezkum dokumentace poskytovatele služeb	18
3.2.8.3. Audit na místě	19
3.2.8.4. Vyřešení neshod a následná činnost	20
3.2.8.5. Vztah mezi poskytovateli služeb	21
4. VYDÁNÍ OSVĚDČENÍ	21
4.1. Platnost osvědčení	22
4.3. Změna osvědčení	23
4.3.1. Podmínky pro zkrácení procesu změny osvědčení	24
4.3.2. Povolení zkrácení procesu změny osvědčení	24
4.3.3. Rozsah zkrácení procesu změny osvědčení	24
4.4. Žádost o omezené osvědčení	24
4.5. Důvěrnost dokumentů	25
5. PROHLÁŠENÍ POSKYTOVATELŮ LETOVÝCH INFORMAČNÍCH SLUŽEB	26
6. OSVĚDČENÍ ORGANIZACÍ PRO VÝCVIK	27
6.1. Podmínky a požadavky k udělení osvědčení TO	28
6.2. Podmínky schválení osvědčení TO a práva spojená s osvědčením	29
6.2.1. Řízení změn v TO	29
6.2.2. Program dozoru	29
6.2.3. Nálezy a nápravná opatření	30
6.3. Metodika posuzování výcvikové dokumentace TO	31
6.3.1. Obsah výcvikové dokumentace (VD)	31
6.3.2. VD TO schvalovaná Úřadem	31

6.3.3. Prováděcí VD k jednotlivým tématům	32
6.4. Kritéria posuzování VD	32
6.5. Postup schvalování výcvikové dokumentace	33
7. Organizace pro výcvik dispečerů letištní letové informační služby (AFIS)	33
7.1. Dokumentace organizace poskytující výcvik dispečerům AFIS	33
8. UZNÁNÍ OSVĚDČENÍ JINÝCH STÁTŮ	34
9. OZNÁMENÍ O VYDÁNÍ OSVĚDČENÍ	34
10. POVĚŘENÍ POSKYTOVATELŮ ATS a METS	35
10.1. Základní pravidla pověření poskytovatele ATS	35
10.2. Proces pověření poskytovatele ATS	36
10.3. Odpovědnost poskytovatele ATS	36
10.4. Základní pravidla pověření poskytovatele meteorologických služeb	37
10.5. Proces pověření poskytovatele meteorologických služeb	37
11. SPRÁVNÍ POPLATKY K VYDÁNÍ OSVĚDČENÍ A POVĚŘENÍ	38
12. PŘECHODNÁ USTANOVENÍ	38
13. ZÁVĚREČNÁ USTANOVENÍ	38
14. SEZNAM PŘÍLOH	38
15. ZKRATKY	38

1. ÚVOD

1.1. Účel

V souladu s odst. 1 čl. 41 nařízení Evropského Parlamentu a Rady (EU) 2018/1139 ze dne 4. července 2018 o společných pravidlech v oblasti civilního letectví a o zřízení Agentury Evropské unie pro bezpečnost letectví, kterým se mění nařízení (ES) č. 2111/2005, (ES) č. 1008/2008, (EU) č. 996/2010, (EU) č. 376/2014 a směrnice Evropského parlamentu a Rady 2014/30/EU a 2014/53/EU a kterým se zrušuje nařízení Evropského parlamentu a Rady (ES) č. 552/2004 a (ES) č. 216/2008 a nařízení Rady (EHS) č. 3922/91 (dále jen nařízení (EU) 2018/1139) musí být poskytovatelé služeb držiteli osvědčení. Poskytovatel služeb musí splnit a nadále plnit jak hlavní požadavky uvedené v nařízení (EU) 2018/1139, zejména přílohy VIII, tak požadavky nařízení (EU) 2017/373.

Tato směrnice stanovuje postup, podmínky, povinnosti a požadavky Úřadu pro civilní letectví (dále jen Úřad) pro vydání osvědčení pro poskytovatele služeb a osvědčení organizace pro výcvik řídicích letového provozu a pověření poskytovatele letových provozních služeb (ATS) a meteorologických služeb v souladu s nařízením Evropského parlamentu a Rady (ES) č. 550/2004, ve znění evropského nařízení (ES) č. 1070/2009 a odst. 5 § 3 zákona č. 49/1997 Sb. (zákon o civilním letectví).

S odkazem na odstavec 5 čl. 7 nařízení Evropského parlamentu a Rady (ES) č. 550/2004 o poskytování služeb, ČR povolila, aby byly bez uděleného osvědčení poskytovány letové navigační služby pro civilní létání Armádou České republiky, jak bylo ujednáno v dohodě mezi Ministerstvem dopravy a Ministerstvem obrany čj. 1164-14-701. Dohled nad zajištěním maximálního souladu se společnými požadavky provádí Ministerstvo obrany.

Tato směrnice mimo jiné stanovuje požadavky na organizace pro výcvik dispečerů AFIS v souladu s leteckým předpisem L 11 Dodatek N, ust. 2.8.

1.2. Uživatelé dokumentu

Tento dokument stanovuje závazné požadavky a postupy Úřadu pro provádění osvědčení poskytovatele ATM/ANS (ATM/ANSP) a ostatních poskytovatelů služeb dne nařízení (EU) 2017/373. Dokument může být využíván pro potřebu komunikace s Úřadem v souladu s platnými nařízeními (platnou legislativou) EU následujícími entitami:

- žadatelem o osvědčení poskytovatele ANS,
- žadatelem o osvědčení organizace pro výcvik řídicích letového provozu,
- žadatelem o pověření poskytovatele ATS,
- žadatelem o pověření meteorologických služeb,
- dalšími ATM/ANSP, kteří jsou subjektem podléhajícím osvědčení,
- kvalifikovanými subjekty (pokud byly pověřeny),
- ostatními státy, zejména jejich vnitrostátními dozorovými orgány (NSA) pro účely ověření způsobu udělování osvědčení poskytovatelům služeb, kteří byli osvědčeni v ČR.

1.3. Legislativní rámec

Ověřovací procesy a úkoly uvedené v tomto dokumentu jsou vytvořeny v souladu s platnou legislativou jednotného evropského nebe (SES) a dalšími souvisejícími mezinárodními normami (např. ICAO SARPs). V členských státech EU je tato právní úprava závazná a přímo použitelná. V ČR je proces ověřování a pověřování poskytovatele služeb založen zejména na následujících dokumentech:

- Zákon č. 49/1997 Sb., o civilním letectví a o změně a doplnění zákona č. 455/1991 Sb., o živnostenském podnikání (živnostenský zákon), ve znění pozdějších předpisů;
- Vyhláška č. 108/1997 Sb. v aktuálním znění;
- Zákon č. 552/1991 Sb., o státní kontrole, ve znění pozdějších předpisů;
- Zákon č. 255/2012 Sb., o kontrole (kontrolní řád), ve znění pozdějších předpisů;
- Zákon č. 500/2004 Sb., správní řád, ve znění pozdějších předpisů (dále jen „správní řád“);
- Nařízení Evropského parlamentu a Rady (ES) č. 549/2004 ze dne 10. března 2004, kterým se stanoví rámec pro vytvoření jednotného evropského nebe (rámcové nařízení) (dále jen „nařízení č. 549/2004“);
- Nařízení Evropského parlamentu a Rady (ES) č. 550/2004 ze dne 10. března 2004 o poskytování letových navigačních služeb v jednotném evropském nebi (nařízení o poskytování služeb) (dále jen „nařízení č. 550/2004“);
- Nařízení Evropského parlamentu a Rady (ES) č. 551/2004 ze dne 10. března 2004 o organizaci a užívání vzdušného prostoru v jednotném evropském nebi (nařízení o vzdušném prostoru);
- Nařízení Evropského parlamentu a Rady (EU) 2018/1139 o společných pravidlech v oblasti civilního letectví a o zřízení Agentury Evropské unie pro bezpečnost letectví, kterým se mění nařízení (ES) č. 2111/2005, (ES) č. 1008/2008, (EU) č. 996/2010, (EU) č. 376/2014 a směrnice Evropského parlamentu a Rady 2014/30/EU a 2014/53/EU a kterým se zrušuje nařízení Evropského parlamentu a Rady (ES) č. 552/2004 a (ES) č. 216/2008 a nařízení Rady (EHS) č. 3922/91 (dále jen „nařízení (EU) 2018/1139“);
- Nařízení Komise (EU) 2015/340 ze dne 20. února 2015, kterým se stanoví technické požadavky a správní postupy týkající se průkazu způsobilosti a osvědčení řídicích letového provozu podle nařízení Evropského parlamentu a Rady (ES) č. 216/2008, kterým se mění prováděcí nařízení Komise (EU) č. 923/2012 a kterým se zrušuje nařízení Komise (EU) č. 805/2011 (dále jen „nařízení (EU) 2015/340“);
- Prováděcí nařízení Komise (EU) 2017/373 ze dne 1. března 2017, kterým se stanoví společné požadavky na poskytovatele služeb v oblasti uspořádání letového provozu / letových navigačních služeb a jiných funkcí sítě uspořádání letového provozu a dohled nad nimi, zrušují nařízení (ES) č. 482/2008, prováděcí nařízení (EU) č. 1034/2011, (EU) č. 1035/2011 a (EU) 2016/1377 a mění nařízení (EU) č. 677/2011 v aktuálním znění (dále jen „nařízení (EU) 2017/373“);
- Prováděcí nařízení Komise (EU) 2019/317 ze dne 11. února 2019, kterým se stanoví systém sledování výkonnosti a systém poplatků v jednotném evropském nebi a kterým se ruší prováděcí nařízení (EU) č. 390/2013 a (EU) č. 391/2013;

- Zákon č. 219/1999 Sb. o ozbrojených silách České republiky;
- Dohoda o stanovení rozsahu leteckých služeb pro civilní létání poskytovaných Armádou České republiky, mezi Ministerstvem dopravy a Ministerstvem obrany, čj. 118/2014-220-LPR/4.
- EUROCONTROL Manual for Aerodrome Flight Information Service (AFIS), v aktuálním znění;
- Letecký předpis L 11, Dodatek N – Letištní letová informační služba;

V rámci procesu osvědčení a pověření je prověřována také shoda s dalšími příslušnými prováděcími nařízeními SES a EASA, které jsou závazné pro danou oblast poskytovaných služeb.

1.4. Doporučené návody

Tam kde to bude možné, v rámci procesu osvědčení a pověřování poskytovatelů služeb se použijí následující návody a průkazy shody:

- 1) „Easy Access Rules for ATM-ANS (Regulation (EU) 2017/373)“ v aktuální verzi,
- 2) „Guidelines in developing an ANSP’s Certification Process“ (EUROCONTROL, Support to CAA-NSA, v aktuální verzi),
- 3) „Guidelines for NSAs for the Development of the ANSP Designation Process“ (EUROCONTROL, Support to CAA-NSA, v aktuální verzi),
- 4) „Easy Access Rules for ATCO (Regulation (EU) 2015/340)“ v aktuální verzi.

1.5. Definice

Pro účely této směrnice se použijí definice stanovené v článku 2 nařízení č. 549/2004, v nařízení (EU) 2017/373 a v nařízení (EU) 2015/340. Z důvodu rozdílné interpretace některých definic v předmětných nařízeních a ve výše citovaném zákoně o civilním letectví se zejména upřesňují definice týkající se letových navigačních služeb.

Administrátor osvědčení poskytovatele letových navigačních služeb (AOP)

Osoba pověřená posouzením žádosti o osvědčení, která kontroluje formální stránku a obsah žádosti a v případě zjištěných nedostatků písemně požádá žadatele o doplnění nebo opravu žádosti. Jedná se o kontaktní osobu vnitrostátního dozorového orgánu (NSA) odpovědnou za naplnění věcné a obsahové správnosti procesu osvědčení, který podmiňuje vydání, změnu nebo obnovu osvědčení.

Inspektor

Inspektor Úřadu (zaměstnanec odboru navigačních služeb a držitel dokladu „Průkaz státního dozoru v civilním letectví / Licence of State Supervisor in Civil Aviation“ dle § 90 leteckého zákona zaměstnanec Úřadu) kvalifikovaný pro provádění auditů, inspekcí, monitoringů, dále pro hodnocení a ověřování dokumentace, organizace a vlastního průběhu kurzů výcviku řídicích letového provozu a výkonu zkoušek řídicích letového provozu v rámci procesu získávání a udržování průkazu způsobilosti. Odpovídá mimo jiné za ověření shody s plněním požadavků a za to, že kurzy a výcvik řídicích letového provozu probíhají ve shodě se schválenými postupy.

Poskytovatel služeb

„Poskytovatelem služeb“ se rozumí každá právnická nebo fyzická osoba, která zajišťuje funkce nebo poskytuje služby ATM/ANS definované v čl. 3 nařízení (EU) č. 2018/1139 nebo jiné funkce sítě ATM, a to buď jednotlivě, nebo souhrnně pro všeobecný letový provoz;

Vedoucí týmu auditorů

Osoba pověřená vedením týmu auditorů, která je odpovědná za průběh auditu. V rámci Úřadu je výkonem funkce vedoucího týmu auditorů (VA) u auditu poskytovatele služeb pověřen inspektor odboru navigačních služeb s příslušnou kvalifikací.

Vedoucí certifikačního týmu

Osoba pověřená vedením certifikačního týmu, která je odpovědná za průběh procesu prvotního šetření u žadatele o osvědčení. V rámci Úřadu, je výkonem funkce vedoucího certifikačního týmu pověřen inspektor odboru navigačních služeb s patřičnou kvalifikací.

Vnitrostátní dozorový orgán (NSA)

Příslušným úřadem, který odpovídá za vydávání osvědčení poskytovatelům letových informačních služeb, v příslušných případech za potvrzování přijetí prohlášení učiněných poskytovateli letových informačních služeb a za dohled a vynuovení ve vztahu k poskytovatelům služeb, je vnitrostátní dozorový orgán, jenž je uveden v článku 4 nařízení (ES) č. 549/2004, členského státu. V podmínkách ČR je vnitrostátní dozorový orgán (NSA) veden jako součást Úřadu pro civilní letectví.

Výkonnostní cíl

Výkonnostním cílem (pro výcvik) se rozumí jasné a jednoznačné vyjádření ohledně výkonnosti, která se od osoby podstupující výcvik očekává, podmínek, za nichž se této výkonnosti dosahuje, a úrovně, kterou by osoba podstupující výcvik měla splňovat.

Změna osvědčení

znamená vydání nového osvědčení za změněných podmínek, a/nebo omezení, a/nebo rozsahu osvědčení pro poskytovatele letových navigačních služeb, který je držitelem platného osvědčení.

Způsobilost

Schopnost konat v souladu se standardy.

Žadatel o vydání osvědčení poskytovatele služeb

Právnická osoba, která splňuje a je schopna prokázat plnění společných požadavků podle čl. 6 nařízení č. 550/2004, resp. rozpracovaných v nařízení (EU) 2017/373.

Žadatel o změnu osvědčení poskytovatele služeb

Právnická osoba, která je držitelem platného osvědčení poskytovatele letových navigačních služeb, a která splňuje a prokáže splnění společných požadavků podle čl. 6 nařízení č. 550/2004, resp. rozpracovaných v nařízení (EU) 2017/373.

2. ROZSAH OSVĚDČENÍ

2.1. Předmět osvědčení

Osvědčení mohou být vydávána jednotlivě pro každou službu v souladu s nařízením 2017/373, pro každý typ letové navigační služby definované v článku 2 nařízení č. 549/2004 nebo pro soubor těchto služeb, především pokud ATM/ANSP bez ohledu na své právní postavení provozuje a udržuje své vlastní komunikační systémy, navigační systémy a/nebo přehledové systémy či je má smluvně zajištěny osvědčeným poskytovatelem služeb.

Společné požadavky, vůči kterým probíhá proces osvědčení, jsou stanoveny v článku 6 nařízení č. 550/2004 a týkají se:

- 1) technické a provozní způsobilosti a přiměřenosti,
- 2) systémů a postupů pro řízení provozní bezpečnosti a kvality,
- 3) systémů podávání zpráv,
- 4) kvality služeb,
- 5) finanční způsobilosti,
- 6) odpovědnosti a pojistného krytí,
- 7) vlastnické a organizační struktury včetně ochrany před střetem zájmů,
- 8) lidských zdrojů včetně odpovídajících plánů na nábor pracovníků,
- 9) ochrany před protiprávními činy.

2.2. Základní podmínky pro vydání osvědčení

NSA ověří v rámci procesu osvědčení, jestli poskytovatel letových navigačních služeb splňuje společné požadavky uvedené v čl. 6 nařízení č. 550/2004.

Úspěšné ukončení procesu osvědčení je podmínkou pro vydání osvědčení. V souladu s čl. 7.3 nařízení č. 550/2004 vydá Úřad osvědčení každému poskytovateli služeb, který o to požádá a prokáže, že jím poskytované služby jsou v souladu s hlavními požadavky, stanovenými v čl. 40 odst. 1 a příloze VIII nařízení (EU) 2018/1139 a současně prokáže, že splňuje podmínky stanovené ve společných požadavcích, jak jsou rozepsány v přílohách nařízení (EU) 2017/373.

Podle článku 7 nařízení č. 550/2004 musí ATM/ANSP splňovat společné požadavky nejpozději v době vydání osvědčení. Aby poskytovatel služeb mohl získat osvědčení, musí splnit požadavky uvedené v ATM/ANS.OR.A.005 nařízení (EU) 2017/373. Podle požadavku ATM/ANS.AR.C.005 (1) nařízení (EU) 2017/373 musí poskytovatelé služeb plnit příslušné požadavky stanovené v přílohách III až XIII a veškeré platné podmínky připojené k osvědčení ještě předtím, než je jim toto osvědčení vydáno.

Procesy/postupy související s udělováním osvědčení poskytovatele služeb a/nebo podáváním prohlášení a určení/pověření poskytovatelů ATS a poskytovatelů meteorologických služeb je zaznamenáváno v rámci správního řízení v souladu se zákonem č. 500/2004 Sb., správní řád, ve znění pozdějších předpisů a v souladu s touto směrnicí, přičemž ukládání a vedení dokumentace se řídí Spisovým a skartačním řádem ÚCL-98.

Všechny záznamy musí být uchovávány nejméně po dobu 5 let poté, co skončí platnost osvědčení nebo co je prohlášení staženo, a podléhají použitelným právním předpisům o ochraně osobních údajů.

Úřad uchovává seznam všech osvědčení, která vydal poskytovatelům služeb, a prohlášení, která od nich obdržel.

3. PROCES OSVĚDČENÍ

3.1. Aktivace

Aktivace a zahájení procesu osvědčení je provedena na základě:

- 1) Žádosti (viz příloha č. 1) o prvotní osvědčení poskytovatele služeb.
- 2) Žádosti o případné rozšíření/zúžení osvědčení na více/méně služeb. V případě
 - požadavku na rozšíření platného osvědčení je postupováno jako v procesu prvotního osvědčení poskytovatele služeb s přihlédnutím k dosavadnímu způsobu poskytování dotčených služeb a výsledkům dohledu ze strany příslušného NSA;
 - požadavku na zúžení platného osvědčení bude o postupu rozhodnuto s ohledem na posouzení vlivu zúžení předmětu platného osvědčení na zajištění poskytování letových navigačních služeb v rámci vzdušného prostoru ČR a dopadu zúžení na provozní bezpečnost, přičemž tímto rozhodnutím lze stanovit postup stejný jako při rozšíření platného osvědčení nebo postup při obnově platnosti osvědčení.

Proces osvědčení poskytovatele služeb je uveden v příloze č. 2. Mimo prvotní osvědčení je jakákoliv jiná žádost vedena jako změna, kterou žadatel uvede v příslušném formuláři (viz příloha č. 1).

3.2. Hlavní části procesu osvědčení

3.2.1. Žádost a příprava

- a. Podle článku 7 odst. 2 nařízení č. 550/2004 musí být žádost o osvědčení předložena vnitrostátnímu dozorovému orgánu členského státu, kde má žadatel hlavní místo činnosti nebo případně též sídlo, v podmínkách ČR je to Úřad (NSA).
- b. Podání žádosti a její řízení je realizováno v souladu se zákonem č. 500/2004 Sb. (správní řád).
- c. Žadatel musí písemnou formou požádat o vydání osvědčení poskytovatele ANS. Žádost musí vždy obsahovat rozsah služby (služeb), pro které je požadováno osvědčení.
- d. Formulář žádosti musí být zaslán žadatelem spolu s informací (popisem), jak hodlá žadatel prokázat shodu se společnými požadavky vztahující se na služby, pro které žádá osvědčení¹.
- e. Popis organizace musí obsahovat následující informace:
 - i. Prohlášení podepsané osobou/osobami oprávněnými jednat jménem organizace dle příslušných právních předpisů, který potvrzuje, že popis organizace a veškerá související dokumentace, na kterou se

¹ ÚCL plní informační povinnost týkající se způsobu zpracování osobních údajů v souladu s čl. 13 Obecného nařízení o ochraně osobních údajů 2016/679 prostřednictvím svých internetových stránek: <http://www.caa.cz/urad> v záložce Ochrana osobních údajů.

- organizace odkazuje, definuje dodržování společných požadavků a jejich neustálé plnění a souhlasí s poskytnutím veškerých informací potřebných pro hodnocení,
- ii. titul (y) a jméno (a) vedoucích pracovníků organizace,
 - iii. povinnosti a odpovědnosti vedoucích pracovníků, pokud jde o implementaci společných požadavků,
 - iv. organizační schéma znázorňující řetězce odpovědnosti v oblastech, na něž se vztahují společné požadavky,
 - v. obecný popis lidských zdrojů,
 - vi. obecný popis zařízení organizace a stávající infrastruktury s odkazem na zajištění služby/služeb,
 - vii. úplný popis prostředků a opatření zavedených organizací na splnění společných požadavků, včetně podrobných odkazů na hlavní dokumenty a příručky, které je dokumentují a obsahují příslušné křížové odkazy na společné požadavky včetně AMC a GM.
- f. Jakmile je to nezbytné, žadatel musí upravit popis organizace (v případě, že změna není pouze editoriální, ale má vliv na plnění společných požadavků souvisejících s osvědčením), aby byl popis organizace stále aktuální. Za tímto účelem se vyžaduje, aby všechny organizační změny v průběhu celé doby trvání platnosti osvědčení byly dávány na vědomí NSA s vyznačením, jaké změny byly provedeny (dále viz postup k řízení změn směrnice CAA/S-SP-009-x/2019).
- g. V závislosti na poskytovaných službách je požadováno, aby poskytovatel služeb(y) k žádosti o osvědčení (viz příloha 1 této směrnice), a to jak k žádosti o prvotní osvědčení, tak i k žádosti na změnu osvědčení, připojil, důkaz (kontrolní listy, tabulky, matrix) o dodržování společných požadavků včetně zajištění shody s přijatelnými způsoby průkazu (AMC) a případně poradním materiálem (GM), které stanovila EASA, případně zajištění shody s alternativními způsoby průkazu (AltMOC) takto:

Kromě požadavků uvedených v čl. 40 odst. 1 nařízení (EU) 2018/1139 plní a nadále budou plnit níže uvedené požadavky nařízení (EU) 2017/373, a to do té míry pro jaké služby žádá osvědčení či obnovu osvědčení:

- a) Všichni poskytovatelé letových navigačních služeb (ANS):
 - Všeobecné požadavky pro poskytování ATS (společné požadavky, uvedené v příloze III (bod ATM/ANS.OR), hlavách A a B a v příloze XIII (část PERS)).
- b) Jiní poskytovatelé služeb, než jsou poskytovatelé ATS
 - kromě požadavků stanovených v písmeni a), požadavky stanové v příloze III (bod ATM/ANS.OR), hlavě C).
- c) Poskytovatelé ANS a poskytovatelé zajišťující uspořádání toku letového provozu
 - kromě požadavků stanovených v písmeni a) musí plnit požadavky stanovené v příloze III (bod ATM/ANS.OR), hlavě D;
- d) Poskytovatelé ATS:

- musí kromě požadavků stanovených v písmenech a) a c) plnit požadavky stanovené v příloze IV (část ATS);
- e) Poskytovatelé meteorologických služeb (METS):
- musí kromě požadavků stanovených v písmenech a), b) a c) plnit požadavky stanovené v příloze V (část MET);
- f) Poskytovatelé letecké informační služby (AIS):
- musí kromě požadavků stanovených v písmenech a), b) a c) plnit požadavky stanovené v příloze VI (část AIS);
- g) Poskytovatelé komunikačních, navigačních nebo přehledových služeb (CNS):
- musí kromě požadavků stanovených v písmenech a), b) a c) plnit požadavky stanovené v příloze VIII (část CNS);
- h) Poskytovatelé zajišťující uspořádání toku letového provozu:
- musí kromě požadavků stanovených v písmenech a), b) a c) plnit požadavky stanovené v příloze IX (část ATFM);
- i) Poskytovatelé zajišťující uspořádání vzdušného prostoru:
- musí kromě požadavků stanovených v písmenech a) a b) plnit požadavky stanovené v příloze X (část ASM);
- j) Poskytovatelé zajišťující tvorbu letových postupů:
- musí kromě požadavků stanovených v písmenech a) a b) plnit požadavky stanovené v příloze XI (část ASD), až budou uvedené požadavky přijaty Komisí.
- h. Pokud jsou kontrolní listy o dodržování shody zaslány poskytovateli služeb Úřadem, musí být vyplněny, jak je uvedeno v preambuli kontrolního listu. Musí být k dispozici prohlášení o shodě a musí být k dispozici odkaz na příslušnou dokumentaci, kde lze důkaz o shodě nalézt.
- i. Poskytovatel služeb musí přiložit k žádosti o vydání prvního osvědčení (nebo o změnu osvědčení) důkaz o shodě v souladu s kontrolními listy obsahujícími specifické podmínky pro osvědčení (kontrolní listy jsou připravené žadatelem k aplikaci pro službu, která má být osvědčovaná).
- j. Informace o speciálních podmínkách, jako je technické zařízení, které má být použito pro poskytování služby, budou obsaženy v žádosti a budou použity pro osvědčení. NSA musí ověřovat správnost informací.
- k. Výklad organizace ani jakýkoliv doplňující dotazník nesmí být považovány za jediný a výhradní důkaz o dodržování platných společných požadavků. Jakékoli prohlášení v podané žádosti nebo vyplněné dotazníky budou potenciálně podléhat dalšímu šetření např. prostřednictvím auditu za účelem potvrzení správnosti prohlášení a jeho účinné implementace.
- l. Současně je požadováno, aby poskytovatel služeb doplnil žádost o prvotní vydání osvědčení (nebo změnu) o informace týkající se podmínek pro poskytování služeb (pro ty služby, které budou osvědčovány). Takto definované podmínky (jako jsou např. technická zařízení pro zajištění poskytování služeb) uvedené v žádosti, se použijí pro osvědčení. NSA ověří správnost těchto informací.

Požadavek na předložení důkazů shody s příslušnými požadavky je tedy uplatňován i v případě změny osvědčení. Žadatel je povinen důkazy shody řádně zpracovat a předložit spolu s žádostí. V příloze č. 12 jsou uvedeny příklady možných omezení v poskytování služeb.

Z důvodu bezproblémového zvládnutí procesu osvědčení se žadateli doporučuje, aby měl již před podáním žádosti o osvědčení poskytovatele letových navigačních služeb ukončeny procesy osvědčení leteckých pozemních zařízení (OPZ) dle §16 zákona č. 49/1997 Sb. a Úřadem akceptována Prohlášení o ověření systémů (DoV).

3.2.2. Obdržení žádosti - zahájení správního řízení

Žádost se předkládá na Úřad včetně příloh (dokumenty dokladující plnění společných požadavků) nejpozději 60 dní před datem předpokládaného ukončení procesu osvědčení (požadovaného nabytí právní moci u vydaného rozhodnutí o osvědčení poskytovatele služeb), nicméně vzhledem k časové náročnosti procesu osvědčení poskytovatele služeb, je doporučováno podat žádost minimálně 6 měsíců před požadovaným termínem pro vydání osvědčení (což je předpokládaný čas pro provedení šetření k plnění společných požadavků, vypořádání případných nálezů a ověření efektivnosti nápravných opatření). Přílohy lze předkládat v listinné podobě, preferováno je však elektronicky na CD nebo DVD ve formátu pdf., popř. datovou schránkou. V případě, že je požadován doklad o schválení příslušného dokumentu, musí být naskenována podpisová doložka i s podpisy oprávněných osob, pokud nebude Úřadem stanoveno jinak.

Žádost je vyřizována v souladu se správními postupy dle zák. č. 500/2004 Sb. v platném znění (správní řád). Žádost musí být oficiálně podána (zaslána) na Úřad (podatelna).

Po obdržení žádosti je tato předána k vyřízení na odbor navigačních služeb SP, jehož ředitel, ve spolupráci s vedoucím ODO/OI, stanoví konkrétního inspektora jako administrátora osvědčení poskytovatele letových navigačních služeb (AOP), který:

- a) Je hlavním kontaktním pracovníkem Úřadu pro vyřízení žádosti.
- b) Postupuje v souladu se správním řádem (§ 44 a § 45) a pokud je to nutné, oznámí žadateli, že dnem přijetí jeho žádosti bylo zahájeno správní řízení a v něm uvede:
 - i. přijetí žádosti, vyrozumění o kompletnosti žádosti a předložené dokumentace,
 - ii. kontakty na AOP,
 - iii. popřípadě další vhodné informace týkající se zahájeného správního řízení.
- c) V případě potřeby konzultuje obsah žádosti v rámci ONS nebo dalších útvarů Úřadu.
- d) Stanovuje další postup v rámci zahájeného správního řízení. Tento postup oznámí řediteli ONS, který jej buď akceptuje, nebo vyžádá další doplnění nebo jeho upřesnění. Postup je konzultován s žadatelem, konzultační činnost zajišťuje AOP.

Funkce kontaktní osoby je zvolena v souladu se strukturou NSA a jeho pracovními metodami, přičemž může být kombinována i s jinými povinnostmi v NSA.

3.2.3. Posouzení způsobilosti pro osvědčení

Podle rozsahu žádosti o osvědčení je vytvořen tým specialistů (certifikační tým) k prvotnímu posouzení předložené dokumentace (pokud je to možné, tento tým tvoří stejní pracovníci, kteří budou následně členy týmu auditorů).

Pokud byl poskytovatel posouzen jako nezpůsobilý k osvědčení, Úřad informuje žadatele písemným usnesením o svém rozhodnutí spolu s uvedením důvodů rozhodnutí. Návrh tohoto rozhodnutí předkládá AOP řediteli ONS, který ho schvaluje.

Pokud byl poskytovatel posouzen jako způsobilý k osvědčení, musí AOP informovat žadatele o následujících skutečnostech:

- 1) Podrobnosti, jak se bude provádět technické šetření pro prvotní ověření shody s platnými požadavky, včetně příslušných požadavků na provozní bezpečnost.
- 2) Plánované časové rámce, kdy je očekáváno, že prostředky/zdroje by měly být dostupné k prověření.

3.2.4. Bezpečnostní aspekty v procesu osvědčení

V souladu s nařízením 2017/373 je prováděn u žadatele bezpečnostní dohled (audit) k získání informací o stavu zajištění souladu s použitelnými regulatorními požadavky na provozní bezpečnost.

V rámci tohoto bezpečnostního dohledu postupuje Úřad v souladu se směrnicemi týkajícími se:

- licencování leteckého personálu,
- dohledu nad změnami funkčních systémů (včetně vydávání a udržování platnosti OPZ a dohledu nad zajištěním interoperability),
- způsobilosti technického personálu ATM/CNS systémů,
- postupy pro plnění požadavků ATFM,
- dohled nad dodržováním systému ochrany,
- postupu inspektora při provádění auditů u poskytovatele služeb a další.

V rámci probíhajícího správního řízení musí být ověřeno plnění jak požadavků týkajících se provozní bezpečnosti, tak i požadavků bez přímé vazby na provozní bezpečnost v rozsahu nařízení (EU) 2017/373.

Celý certifikační proces organizací poskytovatelů služeb je řešen v souladu s legislativou SES.

3.2.5. Certifikační tým

Pokud je to pro účely zabezpečení procesu osvědčování poskytovatele služeb nutné (např. z důvodu rozsáhlé žádosti o certifikaci poskytovaných služeb), NSA stanoví na podporu přezkumu dokumentace poskytovatele služby a provedení šetření certifikační tým. Tým se skládá z vedoucího certifikačního týmu (VCT) a členů certifikačního týmu (ČCT). VCT musí vytvořit certifikační tým před realizací šetření. Počet členů týmu musí být minimálně 2, včetně VCT. Práci certifikačního týmu může provádět tým auditorů pod vedením VA. K určení složení a velikosti certifikačního týmu se bere v úvahu následující:

- a) Velikost organizace žadatele;

- b) Počet míst/lokalit na které se vztahuje osvědčení;
- c) Povaha služeb, které mají být poskytnuty organizací a jejich přímý dopad na bezpečnost civilního letectví;
- d) Různá další kritéria, pokud jde o přezkoumání dokumentace poskytovatele a provádění prvotních návštěv dohledu.
- e) Zda se jedná o šetření k žádosti o prvotní vydání osvědčení, či o jeho změnu, kdy se přihlíží k výsledkům dohledu v předcházejícím období.

Pokud jde o činnosti, které mají ověřit splnění všech společných požadavků u služeb, pro které je požadováno osvědčení, je v týmu specificky rozdělena odpovědnost.

Pro konkrétní šetření může požádat základní certifikační tým o pomoc další příslušné odborníky (např. technické experty).

Pokud ředitel ONS rozhodne, že certifikační tým také provede audit, VCT je pověřen jako VA a po přezkoumání dokumentace poskytovatele služeb určí velikost týmu auditorů potřebného pro audit v rámci certifikačního procesu a rozsah auditu.

3.2.6. Použití kvalifikovaných subjektů (uznané organizace)

Pracovníci kvalifikovaného subjektu (uznané organizace), pověřené provádět kontrolní úkoly v plném rozsahu nebo částečně jménem NSA, mohou být pověřeni provést audit v rámci procesu osvědčení. Kvalifikované subjekty však nemají pravomoc v rozhodovacím procesu týkající se osvědčení poskytovatele služeb.

V případě použití kvalifikovaných subjektů se VA řídí příslušnými směrnicemi, pokud takové byly vytvořeny.

V současné době se použití kvalifikovaných subjektů pro oblast dohledu nad poskytovateli služeb v ČR nepředpokládá.

3.2.7. Odborné týmy specialistů

Odborné týmy specialistů lze vytvořit jako poradní orgán pro NSA (pro VA nebo v případě velkého poskytovatele pro více VA a jejich auditní týmy) s cílem poskytování rad, názorů a doporučení týkajících se interpretace společných požadavků, včetně konsolidace závěrečné zprávy. Názory odborného týmu však nejsou zavazující.

Specialisté by měli mít požadované odborné znalosti zejména v technické oblasti. Odborný tým opírá zpravidla své názory a doporučení o technické interpretace společných požadavků vztahujících se ke specifikacím Společenství (EU), standardům a doporučením, či normám (např. ICAO, EUROCAE, apod.), popř. poradním materiálům (AMC, GM), kdekoli je to použitelné nebo vhodné.

Odborný tým může být podle rozhodnutí ředitele ONS doplněn i pracovníky z jiného NSA členského státu EU, specialisty EASA nebo experty EUROCONTROL.

Práce odborného týmu je koordinována VA, který také stanovuje formu spolupráce s ohledem na požadovaný rozsah a obsah posuzované problematiky (korespondenční forma, workshop, telekonference, webex, pracovní schůzka, apod.).

3.2.8. Posouzení shody

3.2.8.1. Prvotní šetření

S cílem získat objektivní informace potřebné k rozhodnutí Úřadu/NSA o uznání žadající organizace jako způsobilou poskytovat specifické služby musí být prováděno prvotní šetření.

Za tímto účelem provede certifikační tým pod vedením VCT přímé jednání s žadatelem k posouzení dokumentace, konzultace a prvotní kontrolu na všech daných lokalitách ke zjištění reálného stavu (pokud to VCT uzná za nutné ještě před provedením certifikačního auditu).

V důsledku prvotního šetření může NSA proces certifikace ukončit, pokud se prokáže, že nemůže být dokončena z důvodu nedostatku zdrojů na straně žadatele (v rámci žadatelovy struktury) nebo je evidentní nedostatek souladu s platnými požadavky. Takové rozhodnutí NSA oznámí žadateli usnesením, ve kterém uvede důvody ukončení procesu certifikace.

AOP vede záznamy o všech žadatelem generovaných dokumentech přijatých v průběhu prvotního šetření. Z výsledků prvotního šetření a analýzy reálného stavu vyplynou první závěry o stavu připravenosti organizace žadající osvědčení pro poskytování příslušných služeb, na základě kterých se dále odvíjí příprava a provedení certifikačního auditu.

Pokud je to účelné, může dojít ke kumulaci funkcí AOP, VCT a VA u jedné osoby, pracovníka ONS s požadovanou kvalifikací.

3.2.8.2. Přezkum dokumentace poskytovatele služeb

V rámci certifikačního auditu musí NSA přezkoumat dokumentaci, kterou poskytovatel služeb předložil, a ve které popisuje, jak v souladu s platnými požadavky komunikuje a uskutečňuje svá opatření pro zajištění služeb, pro které požádal o osvědčení.

Pokud jde o přezkum dokumentace, certifikační audit musí hledat důkaz, že platné společné požadavky jsou chápány a existují jasné náznaky, že poskytovatel má vyvinuty procesy pro jejich splnění. Přezkum nemusí být nutně omezen na dokumenty žadatele k organizačnímu výkladu. Mohou také zahrnovat:

- a) Provozní dokumentaci (např. provozní a technické manuály, atd.);
- b) Technickou dokumentaci systémů (např. opatření týkající se instalace a údržby zařízení, DoV, včetně příslušného souboru technické dokumentace, atd.);
- c) Různé dokumenty v oblasti kvality, lidských zdrojů, personální plány, zabezpečení a kvality poskytovaných služeb, atd. dle služby;
- d) Důkazní materiály o plnění prováděcích pravidel (IR) nařízení SES a EASA pro oblast ATM/ANS a interoperability EATMN.

Pokud revize dokumentů naznačuje možná slabá místa, pokud jde o opatření poskytovatele služby ke splnění společných požadavků, je třeba poskytovatele služeb podrobit dalšímu šetření, například auditu na místě. V některých oblastech může být přezkoumání dokumentace dostatečné.

V případě, že přezkum dokumentace odhalí nedostatky žadatele v úrovni chápání platných společných požadavků nebo procesů, které by mohly být zavedeny pro jejich splnění, VA nepokračujte v prvotním auditu. NSA/AOP v usnesení uvede další postup, který bude přijat.

3.2.8.3. Audit na místě

Po přezkoumání dokumentace musí být certifikačním auditem na místě ověřeno, zda postupy popsané v dokumentaci jsou skutečně používány a realizovány v rámci organizace (resp. připraveny k realizaci, přičemž z hodnocení auditorů vyplývá jejich potencionální účinnost).

Toto ověřování může obsahovat celou řadu auditů na místě u příslušných složek organizace. V případě malé organizace pro poskytování letových navigačních služeb musí být proveden na místě alespoň jeden audit.

VA identifikuje lidské zdroje potřebné pro (prvotní) audit (počet auditorů, odborníků na specifické oblasti), a zejména za kolik dní má být audit proveden.

VA vytvoří plán auditu a určí, kde v organizaci budou ověřeny konkrétní požadavky. Je také možné ověřit pouze vzorek z celkových požadavků v každé oblasti organizace. Ale v konečném důsledku musí VA zajistit, že všechny požadavky jsou ověřeny (buť na jednotlivých příkladech) v rámci organizace.

Na základě informací získaných z přezkumu dokumentace VA určí ve shodě s VCT oblasti organizace poskytovatele služeb a specifické procesy, které budou předmětem auditu za účelem testování žadatele o dodržování společných požadavků. Kromě toho by měla být předmětem auditu realizace opatření žadatele v souladu se stanovenými záměry, uvedenými v přezkoumané dokumentaci.

Vzorky požadavků v každé oblasti organizace by měly:

- a) záviset na ověřených procesech a úrovni získané důvěry certifikačního/auditního týmu z přezkoumané dokumentace, což by se nemělo týkat výlučně oblastí zdůrazněných v přezkoumání dokumentace;
- b) v případě změny osvědčení vzít v úvahu výsledky z auditů nebo kontrol provedených NSA v období 24 měsíců, které bezprostředně předcházely datu předložení žádosti o změnu osvědčení, identifikovat oblasti, kde je úroveň důvěry dostatečná, jelikož postupy řízení jsou již organizací implementovány do praxe, pokud tak bylo rozhodnuto v souladu s čl. 4.3 této směrnice.

Shoda musí být posouzena na základě společných požadavků, stanovených s ohledem na služby, pro které žadatel požádal o osvědčení.

Výstupem posouzení je doložení, že existuje shoda s relevantními společnými požadavky dle poskytované služby v souladu s čl. 3.2.1 g.

Posouzení by mělo být založeno:

- I. Na stanovení konkrétních požadavků dle rozsahu poskytovaných služeb.
- II. Na stanovení akceptace požadovaných důkazů (jaké důkazy jsou očekávány).
- III. Na návrhu metod k posouzení dostatečnosti předložených důkazů.

Výše uvedené činnosti provádí určený inspektor (auditor), odpovědný za posouzení konkrétní oblasti. Dostatečnost a komplexnost provedených činností auditora hodnotí VA. Za tímto účelem vypracovávají inspektoři (auditoři) kontrolní listy doplněné o příslušnou evidenci, která může zahrnovat, ale není limitovaná, následující dokumentaci:

- (a) provozní nebo technické příručky;
- (b) smlouvy nebo další ujednání;
- (c) výcvik, kvalifikace a zdravotní záznamy;
- (d) záznamy kontrol;
- (e) testy a výstupy ze cvičení;
- (f) výsledky vnitřních auditů;
- (g) záznamy údržby; a
- (h) další podobný materiál, který musí udržovat poskytovatel služby, atd.

VA vypracovává závěrečnou zprávu z auditu, kterou po konzultaci s VCT a s AOP předkládá řediteli ONS ke schválení.

3.2.8.4. Vyřešení neshod a následná činnost

V souvislosti se společnými požadavky aplikovanými na osvědčované služby mohou být detekovány nesrovnalosti v plnění společných požadavků. Související společné požadavky musí být vždy explicitně uvedeny tam, kde je detekována neshoda.

Jakmile je posouzení dokončeno, musí VA zaslat do 30 pracovních dnů zprávu žadateli, obsahující minimálně následující informace:

- a) Obecné informace o auditu, včetně data, auditor (auditoři), pozorovatelé/specialisté, kteří doprovázeli auditory, cíle a rozsah auditu a plán auditu.
- b) Podrobnosti o zjištěných neshodách, včetně vnímání jejich důležitosti.
- c) Žádost o stanovení nápravných opatření (dále NO) a jejich následné provádění včetně identifikovaného časového rámce dle významu a dopadu na bezpečnost.
- d) Kde je to vhodné, doporučení pro další šetření (pokud jde o obecná vyjádření auditorů).
- e) Zamýšlený následný audit.
- f) Závěry z posouzení, pokud jde o celkový proces certifikace.

Žadatel je odpovědný za stanovení a zahájení potřebných akcí k identifikaci příčin neshod a jejich odstranění. Pokud žadatel, který má stávající platné osvědčení, požaduje změnu osvědčení, musí identifikovat časový rámec implementace NO.

Ostatní žadatelé musí implementovat NO ve lhůtě navržené s ohledem na požadovaný termín vydání osvědčení a s ohledem na způsob ověření účinnosti NO (včetně následného auditu).

Tým auditorů posoudí plán navrhovaných NO a oficiálně s ním vyjádří souhlas, pokud z posouzení vyplývá, že jsou dostačující k odstranění příčin neshod zjištěné auditem.

VA vede záznamy o všech neshodách, odsouhlasených NO a způsobu vypořádání a uzavření neshod.

Žadající organizace musí upravit příslušnou dokumentaci včetně organizačního uspořádání tak, aby zabezpečila vypořádání neshod nalezených při prvotním dohledu.

Ředitel ONS ve spolupráci s vedoucími oddělení OI a ODO zpracovává dohled nad určeným poskytovatelem do ročního plánu auditů a inspekcí odboru navigačních služeb.

3.2.8.5. Vztah mezi poskytovateli služeb

Poskyvatelé letových navigačních služeb mohou využít služeb ostatních poskytovatelů služeb, kterým bylo vydáno osvědčení ve Společenství. Za tímto účelem v souladu s čl. 10 nařízení Evropského parlamentu a Rady (ES) č. 550/2004 poskyvatelé letových navigačních služeb formalizují své pracovní vztahy a odpovědnost písemnými dohodami nebo obdobnými právními ujednáními, ve kterých jsou stanovené jednotlivé povinnosti a funkce převzaté každým poskytovatelem a které umožňují výměnu provozních údajů mezi všemi poskytovateli služeb, pokud se jedná o všeobecný letový provoz. Tyto dohody nebo ujednání musí poskytovatel ANS oznámit Úřadu.

V případech, ve kterých jde o poskytování ATS, je vyžadován souhlas dotčených členských států. V podmínkách ČR zastupuje stát Úřad. Poskytovatel ATS je povinen obdržet souhlas Úřadu s předmětnou dohodou nebo ujednáním před jejím uzavřením. Pro potřeby vyřízení požadavku je možné vyžádat účast zástupců Úřadu na přípravných jednáních k předmětným smlouvám.

V případech, ve kterých jde o poskytování meteorologických služeb, je vyžadován souhlas dotčených členských států, jestliže určily poskytovatele na výlučném základě v souladu s odst. 1 čl. 9 nařízení Evropského parlamentu a Rady (ES) č. 550/2004.

4. VYDÁNÍ OSVĚDČENÍ

Osvědčení se vydává na dobu neurčitou. Práva a rozsah činností, k jejichž vykonávání je poskytovatel služeb oprávněn, jsou specifikovány v rámci podmínek poskytování služby, které jsou připojeny k osvědčení.

Osvědčení poskytovatele služeb je vydáno v českém jazyce na Formuláři 157 EASA (Osvědčení poskytovatele služeb) v souladu s nařízením 2017/373 a přílohou této směrnice včetně podmínek poskytování služeb. Na vyžádání lze vydat osvědčení též v anglickém jazyce, tato žádost musí být podaná současně s žádostí o osvědčení.

Osvědčení poskytovatele služeb podepisuje ředitel Úřadu, kterému je předložen návrh osvědčení poskytovatele služeb.

V případě, že závěrečná zpráva z certifikačního auditu vydání osvědčení poskytovatele služeb nedoporučuje, je po poradě s ředitelem ONS a dalšími přízvanými účastníky rozhodnuto o návrhu na ukončení řízení se zamítnutím žádosti nebo o dodatečném šetření. Ukončení správního řízení připraví AOP a standardní cestou odešle usnesení/rozhodnutí žadateli.

Závěrečná zpráva z certifikačního auditu (předložená VA) je v jednom výtisku zaslána žadateli a ve druhém výtisku uložena na Úradě. Závěrečná zpráva

z certifikačního auditu slouží jako podkladový materiál pro vydání osvědčení a musí obsahovat minimálně následující údaje:

- a) Obecné informace o prováděném šetření, včetně:
 - a. data prvotního auditu, nebo auditu souvisejícího se změnou osvědčení, pokud byl realizován,
 - b. jméno (jména) členů týmu auditorů a prvotní auditu (popř. auditu ke změně osvědčení), kterých se zúčastnili,
 - c. jména a adresy všech míst auditu.
- b) Posouzení rozsahu osvědčení (změny rozsahu osvědčení), včetně odkazu na platné požadavky, které byly vzaty v úvahu.
- c) Odkaz na hlavní dokumenty poskytovatele služeb, které byly kontrolovány;
- d) Podrobnosti o zjištěných neshodách, nápravných opatřeních stanovených žadající organizací, jejich schválení ze strany Úřadu na základě posouzení, že jsou dostatečné, informace o jejich implementaci a uzavření.
- e) Závěry na základě zjištění z procesu (prvotního) dohledu, a je-li to vhodné, návrhy a případné podmínky, které musí být připojeny k osvědčení a prvotní plán auditů pro dohled nad průběžným dodržováním shody se společnými požadavky.
- f) Kopie aktualizovaného uspořádání organizace žadatele, které bylo vydáno po provedení prvotního šetření.

NSA může využít tým specialistů pro podporu formulace stanoviska, závěrů a doporučení, uvedených v závěrečné zprávě o osvědčení. Současně si může NSA v případě potřeby vyžádat stanovisko EASA.

Nálezy jsou klasifikovány jako úroveň 1 a úroveň 2 (viz příloha č. 7), jsou zaznamenány do příslušných formulářů (viz směrnice ÚCL/S-SP-010-x/2019) a jsou součástí závěrečné zprávy z auditu či inspekce.

Osvědčení se nevydává, pokud nález úrovně 1 zůstává otevřený. Za mimořádných okolností poskytovatel služby posoudí a podle potřeby zmírní nález (nálezy), kromě nálezů úrovně 1, a Úřad před vydáním osvědčení schválí plán nápravných opatření pro uzavření nálezu (nálezu).

Pokud Úřad neuvedl, že předmětné zjištění je klasifikováno jako nález úrovně 1 nebo 2, může vznést ke zjištění připomínky a uvést v závěrečné zprávě z certifikačního auditu tyto připomínky jako pozorování, které budou předmětem kontroly dalších auditů.

4.1. Platnost osvědčení

Osvědčení poskytovatele služeb zůstává platné pod podmínkou, že:

- (1) poskytovatel služeb nadále plní použitelné požadavky nařízení (EU) 2017/373 včetně požadavků, které se týkají podpory a spolupráce pro účely výkonu pravomocí příslušných úřadů a pravomocí týkajících se řízení spojeného s nálezy, které jsou stanoveny v bodech ATM/ANS.OR.A.050 a ATM/ANS.OR.A.055, v uvedeném pořadí. K tomuto účelu je požadováno, aby nejméně 1x za dva roky zaslal poskytovatel služeb na

Úřad aktualizované dotazníky (matrix) prokazující shodu s plněním požadavků²;

- (2) poskytovatel služeb se osvědčení nevzdá a osvědčení není pozastaveno nebo zrušeno.

V případě, že je poskytovateli služeb známo, že není schopen dodržet podmínky, za kterých mu bylo uděleno osvědčení, oznámí tuto skutečnost neprodleně Úřadu, případně požádá o pozastavení platnosti osvědčení či jeho odebrání.

Pokud je osvědčení zrušeno nebo se jej provozovatel vzdá, vrátí je neprodleně Úřadu.

Dohled, zda jsou soustavně plněny platné požadavky na poskytovatele služeb, zda jsou plněny bezpečnostní cíle, bezpečnostní požadavky a další podmínky související s bezpečností, které jsou určeny v prohlášeních o ověřování systémů, včetně všech relevantních prohlášení o shodě částí systémů nebo jejich vhodnosti pro použití a zda jsou plněny příkazy k zajištění bezpečnosti a prováděna nápravná a vynucovací opatření, vykonává Úřad v souladu s interní směrnicí Postup inspektora SP při provádění auditů u poskytovatelů služeb a organizací pro výcvik řídicích letového provozu ÚCL/S-SP-010-x/2019.

4.2. Změny v podmínkách poskytování služeb

Poskytovatelé služeb, kteří získali osvědčení, jsou povinni hlásit:

- a) Plánované změny poskytování služeb, které mohou mít vliv na plnění použitelných společných požadavků nebo na podmínky uvedené nebo přiložené k osvědčení (dále viz Hlava 2 směrnice Dohled nad řízením změn u poskytovatelů služeb a u organizací pro výcvik řídicích letového provozu CAA/S-SP-009-x/2019).
- b) Plánované změny funkčního systému týkající se provozní bezpečnosti, v tomto případě je nutné postupovat dle směrnice Úřadu - Dohled nad provozní bezpečností změn funkčních systémů (dále viz Hlava 1, směrnice CAA/S-SP-009-x/2019).

Pokud žadatel předkládá žádost na změnu ještě před vydáním osvědčení, tedy v průběhu procesu osvědčení, AOP provádí prvotní posouzení v souladu s kapitolou 3 (resp. čl. 3.2.8.1), této směrnice. AOP informuje VA o požadovaných změnách. VA je povinen zpracovat požadavky na změnu do plánu auditu a je oprávněn rozhodnout o následujících aktivitách a postupech vyplývajících z požadavku na změnu.

4.3. Změna osvědčení – zkrácený proces

V případě žádosti poskytovatele letových navigačních služeb o změnu platného osvědčení je postupováno v souladu s ustanoveními této směrnice, přičemž může být za následujících podmínek proces změny osvědčení zkrácen, jak je uvedeno dále.

² Termín opakovaného předložení dotazníků upřesní Úřad

4.3.1. Podmínky pro zkrácení procesu změny osvědčení

- 1) Případná změna podmínek či omezení vázaných na dříve vydané a stále platné osvědčení nebude mít vliv na rozsah stávajících poskytovaných služeb ani negativní vliv na provozní bezpečnost.
- 2) Výsledky realizovaného dohledu Úřadu nad poskytovatelem služeb v posledních dvou letech, bezprostředně předcházejících žádosti o změnu osvědčení, dokladují plnění společných požadavků dle nařízení 2017/373.
- 3) Poskytovatel služeb prokázal v předcházejícím období účinnou identifikaci nebezpečí a s nimi spojených rizik.
- 4) Poskytovatel služeb v předcházejícím období nevydával provozní postupy a/nebo neposkytoval služby způsobem, kterým by mohlo dojít k zavádění významného rizika pro bezpečnost letů.
- 5) Poskytovatel služeb trvale prokazuje soulad s požadavky na řízení změn.
- 6) Poskytovatel služeb deklaroval v rámci žádosti o změnu osvědčení shodu se společnými požadavky způsobem popsáním v čl. 3.2.1 odst. g. této směrnice.
- 7) Poskytovatel služeb nemá otevřený nález úrovně 1.

Za posouzení splnění podmínek žadatelem je odpovědný AOP. Pokud je to vhodné, je po dohodě s ředitelem ONS a vedoucími ODO a OI ustanoven certifikační tým (CT) dle čl. 3.2.5 této směrnice, který provede posouzení splnění podmínek. O posouzení splnění podmínek je proveden krátký záznam, který je předložen k verifikaci řediteli ONS a založen do úředního spisu ve věci žádosti o změnu osvědčení.

4.3.2. Povolení zkrácení procesu změny osvědčení

Na základě vyhodnocení splnění podmínek pro zkrácení procesu změny osvědčení předloží AOP návrh na zkrácení tohoto procesu řediteli ONS, který má pravomoc o zkrácení procesu rozhodnout. O rozhodnutí ředitele ONS se provede zápis do úředního spisu ve věci žádosti o změnu osvědčení.

Úřad si vyhrazuje právo odmítnout zkrácení procesu změny osvědčení i v případě splnění výše uvedených podmínek. Toto odmítnutí však musí být žadateli řádně zdůvodněno.

4.3.3. Rozsah zkrácení procesu změny osvědčení

Proces změny osvědčení lze zkrátit v rámci čl. 3.2.8, tedy v oblasti prokazování shody auditem u stávajících služeb, které zůstávají v platnosti v rozsahu původně získaného a stále platného osvědčení.

4.4. Žádost o omezené osvědčení

V souladu s ATM/ANS.OR.A.010 má poskytovatel ATS právo požádat o omezené osvědčení k poskytování služeb ve vzdušném prostoru.

Žadatel o omezené osvědčení – poskytovatel ATS si musí být vědom, že omezené osvědčení nebude dovolovat poskytování služeb za hranicemi ČR

a nebude moci profitovat z práva na vzájemné uznávání v rámci jednotného evropského nebe.

Kdykoliv poskytovatel ATS, kterému bylo uděleno omezené osvědčení, požádá o změnu, pro kterou omezené osvědčení už není přípustné, uplatňuje Úřad kompletní proces prvotního posouzení související s procesem osvědčení pro danou oblast.

Úřad může udělit omezené osvědčení žadatelům, kteří splňují kritéria uvedená v souladu s písm. a) nebo odst. 1) písm. b) ATM/ANS.OR.A.010 nařízení (EU) 2017/373 přiměřeně k jejich přínosu k ATM ve vzdušném prostoru, který spadá pod pravomoc ČR. Splnění kritérií dokládá žadatel vhodnými důkazními materiály společně s žádostí o udělení omezeného osvědčení. Potvrzení o soustavném plnění kritérií (resp. že žadatel i nadále poskytuje služby v jedné či několika kategoriích uvedených v ATM/ANS.OR.A.010) předkládá žadatel jedenkrát ročně na Úřad.

V případě, že poskytovatel letových navigačních služeb přestal splňovat kritéria k udělení omezeného osvědčení, uvědomí o tom do jednoho měsíce Úřad.

Poskytovatel letových navigačních služeb s omezeným osvědčením musí splnit minimálně tyto požadavky stanovené v:

- (1) bodě ATM/ANS.OR.B.001 Technická a provozní způsobilost a schopnost;
- (2) bodě ATM/ANS.OR.B.005 Systém řízení;
- (3) bodě ATM/ANS.OR.B.020 Požadavky na personál;
- (4) bodě ATM/ANS.OR.A.075 Otevřené a transparentní poskytování služeb;
- (5) v přílohách IV, V, VI a VIII, jsou-li použitelné s ohledem na služby, které poskytovatel služeb poskytuje nebo hodlá poskytovat, v souladu s článkem 6.

Poskytovatel letových navigačních služeb, který poskytuje letištní letové informační služby letišť pravidelným provozováním ne více než jednoho pracoviště na každém letišti, který žádá o omezené osvědčení, splní minimálně požadavky stanovené v bodě (1) až bodě (4) výše uvedené a zvláštní požadavky stanovené v příloze IV nařízení (EU) 2017/373.

Formulář žádosti a certifikát, které obsahují informace vztahující se k omezenému osvědčení, jsou zahrnuty v položce "vzorový formulář" uvedený v příloze č. 1 této směrnice, jedná se o stejný formulář jako formulář k žádosti o osvědčení poskytovatele služeb. Vztah mezi typem poskytování služeb, kritérii, která mají být splněna, a platnými pravidly je uveden v příloze č. 10 této směrnice.

4.5. Důvěrnost dokumentů

Všechny dokumenty a informace získané NSA během certifikačního procesu musí být předmětem ochrany vyplývající ze zpřístupnění v souladu s platnými vnitrostátními právními předpisy a článkem 18 nařízení č. 550/2004.

Všechny dokumenty a informace doručené nebo předkládané poskytovatelem služeb (žadatelem o osvědčení) na Úřad (NSA), nebo získané v průběhu osvědčení/auditů, jsou předmětem zachování důvěrnosti vůči třetím stranám.

NSA, jednající v souladu s českými právními předpisy, ani Komise nezveřejňují informace důvěrné povahy, zejména informace o poskytovatelích služeb, jejich obchodních vztazích nebo jejich nákladových položkách.

Ustanovením předcházejícího odstavce nejsou dotčena práva Úřadu (NSA) ani Komise na zveřejňování informací v případech, kdy je to nezbytné k plnění jejich povinností. Tehdy musí být zveřejnění informací přiměřené a zohledňovat oprávněné zájmy poskytovatelů služeb, uživatelů vzdušného prostoru, letišť a jiných zúčastněných stran k ochraně jejich obchodního tajemství.

5. PROHLÁŠENÍ POSKYTOVATELŮ LETOVÝCH INFORMAČNÍCH SLUŽEB

Na základě rozhodnutí Úřadu a v souladu s čl. 7 nařízení (EU) 2017/373 mohou certifikovaní poskytovatelé letových provozních služeb, neosvědčení pro poskytování letištní letové informační služby předložit prohlášení (viz příloha č. 11) o své způsobilosti a prostředcích pro plnění povinností spojených s poskytovanou letištní letovou informační službou dočasné povahy (AFIS), provozováním ne více než jednoho pracoviště a jsou poskytovány po dobu dohodnutou s Úřadem. Tito poskytovatelé musí splnit kromě požadavků uvedených v čl. 8b odst. 1 nařízení (EU) 2018/1139 také požadavky stanovené v bodě ATM/ANS.OR.A.015 přílohy III nařízení (EU) 2017/373.

Je-li to nezbytné, Úřad provede audit u takového poskytovatele letových informačních služeb.

Po obdržení prohlášení poskytovatele letových informačních služeb, který má v úmyslu poskytovat takové služby, Úřad ověří, zda prohlášení obsahuje všechny informace požadované v bodě ATM/ANS.OR.A.015, a potvrdí tomuto poskytovateli služeb, že prohlášení přijal. Pokud prohlášení neobsahuje všechny informace, Úřad požádá o další informace, případně přijme další opatření.

Poskytovatel letových informačních služeb, který činí prohlášení o svých činnostech, zahájí provoz teprve poté, co od Úřadu obdržel potvrzení o tom, že prohlášení bylo přijato.

Poskytovatel letových informačních služeb, který činí prohlášení o svých činnostech:

- (1) poskytne Úřadu všechny relevantní informace před zahájením provozu, a to ve formě a způsobem v rámci postupu aplikace změny funkčního systému včetně předložení prohlášení (viz příloha č. 11);
- (2) předloží Úřadu seznam použitých alternativních způsobů průkazu v souladu s bodem ATM/ANS.OR.A.020;
- (3) zachová shodu s platnými požadavky a s informacemi, jež jsou uvedeny v prohlášení;
- (4) oznámí Úřadu veškeré změny ve svém prohlášení nebo ve způsobech průkazu, jež používá, předložením upraveného prohlášení;
- (5) své služby poskytuje v souladu s provozní příručkou a dodržuje veškerá příslušná ustanovení v ní obsažená.

Poskytovatel letových informačních služeb, který činí prohlášení o svých činnostech, vyrozumí příslušný úřad o přesném termínu poskytování služeb, a to v rámci stanovených požadavků na změnu FS.

Poskytovatel letových informačních služeb, který činí prohlášení o svých činnostech, musí splňovat tyto požadavky stanovené v nařízení (EU) 2017/373:

- (1) bodě ATM/ANS.OR.A.001 Oblast působnosti;
- (2) bodě ATM/ANS.OR.A.020 Způsob průkazu;
- (3) bodě ATM/ANS.OR.A.035 Prokázání shody;
- (4) bodě ATM/ANS.OR.A.040 Změny – obecné;
- (5) bodě ATM/ANS.OR.A.045 Změny funkčního systému;
- (6) bodě ATM/ANS.OR.A.050 Usnadňování a spolupráce;
- (7) bodě ATM/ANS.OR.A.055 Nálezy a nápravná opatření;
- (8) bodě ATM/ANS.OR.A.060 Okamžitá reakce na bezpečnostní problém;
- (9) bodě ATM/ANS.OR.A.065 Hlášení událostí;
- (10) bodě ATM/ANS.OR.B.001 Technická a provozní způsobilost a schopnost;
- (11) bodě ATM/ANS.OR.B.005 Systém řízení;
- (12) bodě ATM/ANS.OR.B.020 Požadavky na personál;
- (13) bodě ATM/ANS.OR.B.035 Provozní příručky;
- (14) bodě ATM/ANS.OR.D.020 Odpovědnost a pojistné krytí;
- (15) v příloze IV.

Shodu s platnými požadavky doloží v rámci prohlášení přiložením dokumentu popř. vyplněného dotazníku, obsahujícím důkazy o splnění požadavků.

5.1. Zachování platnosti prohlášení poskytovatele letových informačních služeb

Prohlášení poskytovatele letových informačních služeb učiněné v souladu s bodem ATM/ANS.OR.A.015 zůstává platné pod podmínkou, že:

- a) poskytovatel letových informačních služeb nadále plní použitelné požadavky tohoto nařízení včetně požadavků, které se týkají podpory a spolupráce pro účely výkonu pravomocí příslušných úřadů a pravomocí týkajících se řízení spojeného s nálezy, které jsou stanoveny v bodech ATM/ANS.OR.A.050 a ATM/ANS.OR.A.055, v uvedeném pořadí;
- b) poskytovatel těchto služeb prohlášení neodvolá nebo Úřad nezruší jeho registraci.

Poskytovatelé, kteří učinili prohlášení, musí splnit kromě požadavků uvedených v čl. 8b odst. 1 nařízení (EU) 2018/1139 také požadavky stanovené v bodě ATM/ANS.OR.A.015 přílohy III nařízení (EU) 2017/373. Poskytovatelé služeb, kteří učinili prohlášení, poskytují Úřadu důkazy pro provedení NO, je-li to vhodné, které může zahrnovat vynucovací opatření.

Úřad vede v rámci ONS seznam prohlášení poskytovatelů letových informačních služeb, která mu byla předložena v souladu s nařízením 2017/373.

6. OSVĚDČENÍ ORGANIZACÍ PRO VÝCVIK

Udělování osvědčení organizacím pro výcvik (dále jen TO) je jedním ze základních činitelů přispívajících ke kvalitě výcviku řídicích letového provozu, a tedy i k zajišťování bezpečnosti řízení letového provozu. Nařízení (EU) 2015/340 stanoví

prováděcí pravidla, která se týkají udělování osvědčení TO řídicích letového provozu. Vydávání, pozastavení, zrušení a omezení platnosti osvědčení TO a schvalování výcvikových kurzů, plánů výcviku a místních systémů odborné způsobilosti, jakož i metod hodnocení a následný dohled nad TO, včetně jejich výcvikových kurzů a plánů výcviku je v kompetenci Úřadu.

Úřad uděluje osvědčení TO podle druhu výcviku, a to s plným ohledem na zvláštní povahu výcviku, který daná organizace zajišťuje.

6.1. Podmínky a požadavky k udělení osvědčení TO

Při podání žádosti musí být splněny následující podmínky a požadavky:

- A. Žádost se předkládá na Úřad včetně příloh nejpozději 60 dní před datem požadovaného vydání osvědčení, nicméně vzhledem k časové náročnosti procesu osvědčení, doporučuje se podat žádost minimálně 6 měsíců před požadovaným termínem pro první vydání osvědčení. Přílohy lze předkládat elektronicky na CD nebo DVD ve formátu pdf. V případě, že je požadován doklad o schválení dokumentu, musí být naskenován originál i s podpisy oprávněných osob.
- B. Podání žádosti a její řízení je realizováno v souladu se zákonem č. 500/2004 Sb. (správní řád).
- C. Žadatelé o osvědčení TO musí prokázat Úřadu, jakým způsobem splní požadavky stanovené v nařízení (EU) 2018/1139 a v nařízení (EU) 2015/340.
- D. Žádost o osvědčení TO (viz příloha č. 7) musí obsahovat tyto informace:
 - a. název a adresu žadatele;
 - b. adresu místa (adresy míst) činnosti (případně včetně seznamu stanovišť ATC), pokud se liší od adresy žadatele uvedené v písmeni a);
 - c. jména a kontaktní údaje:
 - i. odpovědného vedoucího;
 - ii. vedoucího TO, pokud se liší od osoby uvedené v podbodě i);
 - iii. osoby určené (osob určených) TO jako kontaktní místo (místa) pro komunikaci s Úřadem;
 - d. datum plánovaného zahájení činnosti nebo změny;
 - e. seznam druhů výcviku, které budou poskytovány, a alespoň jeden výcvikový kurz od každého druhu výcviku, který organizace plánuje poskytovat;
 - f. prohlášení o souladu s příslušnými požadavky musí být podepsáno odpovědným vedoucím a musí v něm být uvedeno, že TO zajistí soulad s těmito požadavky v kterékoli době;
 - g. procesy systému řízení;
 - h. datum podání žádosti.
- E. Žádost musí být doručena s důkazní dokumentací dokladující, že organizace žadatele splňuje požadavky uvedené v nařízení (EU) 2018/1139 a v nařízení (EU) 2015/340.
- F. NSA požaduje, aby žadatel předložil spolu s formulářem žádosti i doplňkový dotazník, který byl vypracován a zaslán žadateli Úřadem, dokládající splnění příslušných požadavků uvedených v nařízení (EU) 2015/340.

Správní řízení bude zahájeno a vedeno inspektorem ONS, kterého jmenuje ředitel ONS. Určený inspektor vede s organizací žadatele případné konzultace k obsahu a formě zpracované dokumentace dle nařízení (EU) 2018/1139 a nařízení (EU) 2015/340, která musí obsahovat podrobné informace o všech druzích výcviku, které TO hodlá poskytovat.

TO musí doložit že:

- vytvořila, zavedla a spravuje systém řízení, včetně změn v TO
- zajišťuje plnění požadavků na personál,
- má k dispozici zařízení umožňující vykonávat a řídit všechny plánované úkoly a činnosti,
- má k dispozici dostatečné finanční prostředky pro vedení výcviku,
- činnosti jsou dostatečně pojištěny v souvislosti s povahou poskytovaného výcviku a v souladu s nařízením 2015/340,
- uchovává podrobné záznamy o osobách, v souladu s nařízením 2015/340,
- v případě, že TO uzavřela smlouvu o zajištění či nákupu některé části svých činností, prokáže, že dodávané nebo zakoupené činnosti nebo jejich části odpovídají příslušným požadavkům.

6.2. Podmínky schválení osvědčení TO a práva spojená s osvědčením

Je-li dosaženo shody s přijatelnými způsoby průkazu (AMC), které stanovila EASA, jsou tím splněny i odpovídající požadavky prováděcích pravidel. K prokazování souladu s prováděcími pravidly lze používat i alternativní způsoby průkazu v souladu s nařízením 2015/340 a postupy stanovenými Úřadem.

V případě, že Úřad zjistí, že TO, která podává žádost, splňuje požadavky stanovené v příloze III nařízení (EU) 2015/340, vydá jí Úřad osvědčení ve formátu a s náležitostmi uvedenými v dodatku 2 přílohy II předmětného nařízení.

6.2.1. Řízení změn v TO

Změny v organizaci, které mají vliv na osvědčení nebo podmínky schválení TO nebo kterýkoli důležitý prvek systémů řízení TO, vyžadují předchozí souhlas Úřadu. Postup pro řízení změn v rámci TO je uveden v části Hlava 3, směrnice CAA/S-SP-009-x/2019. Jestliže TO ukončí svou činnost, oznámí to Úřadu.

6.2.2. Program dozoru

Úřad vypracovává roční plán Odboru navigačních služeb na příslušný rok a udržuje program dozoru, který zahrnuje činnosti dozoru nad TO.

V případě organizací, kterým Úřad vydal osvědčení, je program dozoru koncipován tak, aby bral v úvahu specifickou povahu dané organizace, složitost jejích činností a výsledky předchozích činností osvědčování a/nebo dozoru. Program dozoru pro TO zahrnuje sledování úrovně výcviku, případně včetně namátkových inspekci poskytování výcviku.

6.2.3. Nálezy a nápravná opatření

Dojde-li ke zjištění nálezu u TO při výkonu dozoru nebo jakýmkoliv jiným způsobem, Úřad tento nálezn písemně sdělí dotyčné TO a uloží jí provést nápravné opatření v souladu se standardními interními postupy Úřadu.

Úřad má k dispozici systém pro analýzu náleznů a z hlediska jejich bezpečnostního významu je rozděluje do kategorie úrovně 1 a úrovně 2³.

K vydání nálezu úrovně 1 přistoupí Úřad poté, co zjistí významný případ nesplnění příslušných požadavků nařízení (EU) 2018/1139 a nařízení (EU) 2015/340, nedodržení postupů a příruček TO nebo nedodržení druhu (druhů) výcviku a/nebo poskytované služby (poskytovaných služeb) a/nebo osvědčení, **jež snižuje bezpečnost či závažným způsobem ohrožuje bezpečnost a/nebo vede ke značnému zhoršení kvality poskytovaného výcviku.**

Nálezn úrovně 1 zahrnuje mimo jiné případy, kdy:

- 1) TO neumožnila Úřadu během běžných provozních hodin a po dvou písemných žádostech přístup do svých provozních prostor;
- 2) platnosti osvědčení TO nebo prodloužení jeho platnosti bylo dosaženo paděláním předložených podpůrných dokladů;
- 3) bylo postupováno prokazatelně neoprávněným způsobem nebo bylo osvědčení TO používáno podvodným způsobem;
- 4) není určen odpovědný vedoucí.

V případě nálezu úrovně 1 přijme Úřad neprodleně náležitá opatření vedoucí k zákazu či omezení činnosti a v případě potřeby přijme opatření, kterým zruší platnost osvědčení nebo tuto platnost úplně nebo částečně omezí či pozastaví v závislosti na stupni závažnosti nálezu, dokud TO úspěšně neprovede nápravné opatření.

K vydání nálezu úrovně 2 přistoupí Úřad poté, co zjistí nesplnění příslušných požadavků nařízení (EU) 2018/1139 a nařízení (EU) 2015/340, nedodržení postupů a příruček TO nebo nedodržení druhu (druhů) výcviku a/nebo poskytované služby (poskytovaných služeb) a/nebo osvědčení, **jež by mohlo snížit nebo ohrozit bezpečnost a/nebo by mohlo vést ke zhoršení kvality poskytovaného výcviku.**

V případě nálezu úrovně 2 Úřad:

- i. poskytne dotyčné organizaci pro výcvik lhůtu k provedení nápravného opatření, která bude zahrnuta do plánu opatření a bude odpovídat povaze nálezu;
- ii. vyhodnotí nápravná opatření a plán jejich provádění navržené TO, a dojde-li v tomto hodnocení k závěru, že postačují k odstranění nesouladu, přijme je.

V případě, že TO nepředloží přijatelný plán nápravných opatření nebo tato nápravná opatření neprovede ve lhůtě, která byla příslušným úřadem schválena či prodloužena, zvýší Úřad úroveň nálezu na úroveň 1 a přijme opatření, která jsou uvedena v kategorii náleznů úrovně 1.

³ Viz nařízení (EU) 2015/340 ATCO.AR.E.015

Úřad vede záznamy o všech nálezech, k nimž dospěl, o případných jím uplatněných donucovacích opatřeních, jakož i o všech nápravných opatřeních přijatých v souvislosti s těmito nálezy a o datech, k nimž byla tato zjištění uzavřena.

6.3. Metodika posuzování výcvikové dokumentace TO

Výcvik řídicích letového provozu zahrnuje souhrn teoretických kurzů, praktických cvičení včetně simulace a provozního výcviku potřebného k získání a zachování dovedností potřebných k bezpečnému, řádnému a plynulému poskytování služeb řízení letového provozu.

6.3.1. Obsah výcvikové dokumentace (VD)

TO vypracují

- a) plány výcviku a výcvikové kurzy spojené s druhem (druhy) výcviku poskytovaným (poskytovanými) v souladu s požadavky stanovenými v příloze I (část ATCO) hlavě D nařízení (EU) 2015/340;
- b) soupis předmětů, cílů předmětů, témat a podtémat pro získání doložek ke kvalifikaci v souladu s požadavky stanovenými v příloze I (část ATCO) nařízení (EU) 2015/340;
- c) metody hodnocení v souladu s částmi ATCO.D.090 písm. a) bodem 3 a ATCO.D.095 písm. a) bodem 3 nařízení (EU) 2015/340.

A. Výcvik řídicích letového provozu zahrnuje tyto druhy výcviku:

- 1) vstupní výcvik, který obsahuje:
 - i. základní výcvik
 - ii. výcvik pro udělení kvalifikace
- 2) místní výcvik, který obsahuje:
 - i. fázi přechodové přípravy,
 - ii. fázi předprovozního výcviku,
 - iii. fázi provozního výcviku,
- 3) průběžný výcvik, který zahrnuje:
 - i. udržovací výcvik;
 - ii. případně přeškolovací výcvik.

B. Kromě druhů výcviku uvedených v písmeni A mohou řídicí letového provozu podstoupit tyto druhy výcviku:

- 1) výcvik instruktorů praktického výcviku,
 - a. pro provozní výcvik,
 - b. pro výcvik na syntetických výcvikových zařízeních;
- 2) výcvik hodnotitelů.

6.3.2. VD TO schvalovaná Úřadem

Plán vstupního výcviku vytváří TO a Úřad jej schválí, pokud obsahuje alespoň ty části, které jsou uvedené v nařízení (EU) 2015/340.

Vstupní výcvik se skládá ze základního výcviku a výcviku pro udělení kvalifikace a poskytuje se jako **samostatné kurzy nebo jako integrovaný kurz**, přičemž Úřad schvaluje kurz vstupního výcviku, který vypracovává a poskytuje TO.

Úspěšné absolvování vstupního výcviku nebo výcviku pro udělení kvalifikace podstupovaného pro vydání další kvalifikace se prokazuje osvědčením, které vydává TO.

Plán místního výcviku vypracovává TO pro každé stanoviště ATC a Úřad jej schválí, pokud obsahuje alespoň ty části, které jsou uvedené v nařízení (EU) 2015/340.

Místní výcvik zahrnuje **výcvikový kurz (výcvikové kurzy) pro každou místní doložku** stanovenou na daném stanovišti ATC, jak je uvedeno v místním plánu výcviku. Kurz pro získání místní doložky je kombinací příslušných fází místního výcviku pro vydání nebo obnovu místní doložky uvedené v průkazu způsobilosti. Kurz (kurzy) pro získání místní doložky vypracovávají a poskytují TO a podléhají schválení Úřadem.

Průběžný výcvik zahrnuje **kurzy udržovacího a přeškolovacího výcviku** a organizace je poskytuje v souladu s požadavky uvedenými v **místním systému odborné způsobilosti** v souladu s nařízením 2015/340 a po schválení Úřadem.

Úřad schvaluje dále následující:

- 1) kurz technik praktického výcviku pro instruktory pro provozní výcvik a/nebo instruktory syntetických výcvikových zařízení, včetně hodnocení;
- 2) kurz udržovacího výcviku v praktických dovednostech v oblasti poskytování výcviku;
- 3) metodu (metody) hodnocení odborné způsobilosti instruktorů praktického výcviku.
- 4) výcvikový kurz hodnotitele, včetně hodnocení;
- 5) kurz udržovacího výcviku v dovednostech hodnotitele;
- 6) metodu (metody) hodnocení odborné způsobilosti hodnotitelů;
- 7) kurz určený pro výcvik k získání jiné doložky ke kvalifikaci.

Schválení výcvikových kurzů musí obsahovat náležitosti, v souladu s Dodatkem 2 přílohy II nařízení (EU) 2015/340.

6.3.3. Prováděcí VD k jednotlivým tématům

Pod prováděcí VD patří konkrétní písemné či jiné přípravy jednotlivých lektorů, instruktorů, které zajišťují praktické naplnění obsahu výcviku/kurzu stanoveného plánem kurzu (např. prezentace).

Prováděcí VD není schvalována Úřadem, ale pouze kontrolována v rámci auditů či inspekcí. Prováděcí VD slouží organizaci pro výcvik k udržení kontinuity výcviku a současně jako doklad o naplnění obsahu výcviku.

Prováděcí VD obsahuje mimo již zmiňovaných jednotlivých příprav na jednotlivé lekce i zdokumentované důkazy o jejich absolvování jednotlivými účastníky.

6.4. Kritéria posuzování VD

Posouzení VD je prováděno podle kritérií uvedených v nařízení (EU) 2015/340 a v souladu s EASA vydanými přijatelnými způsoby průkazu (AMC) a poradním materiálem (GM), pokud nejsou použity alternativní způsoby průkazu (AltMOC).

Inspektor posuzující výcvikovou dokumentaci TO musí posoudit, zda je dosaženo shody s přijatelnými způsoby průkazu (AMC) a poradním materiálem (GM), které

stanovila EASA, a zda jsou splněny i odpovídající požadavky příslušných prováděcích pravidel.

VD je posuzována ve vztahu k požadovaným druhům prováděného výcviku a musí mimo jiné obsahovat zkoušky a hodnocení výcviku, což zahrnuje zkoušku (zkoušky) z teoretických znalostí a hodnocení výkonnostních cílů uvedených v příslušné části nařízení (EU) 2015/340.

Alternativní způsoby průkazu lze používat v souladu s nařízením 2015/340 a postupy stanovenými Úřadem.

6.5. Postup schvalování výcvikové dokumentace

Schvalování výcvikové dokumentace podléhá samostatnému správnímu řízení dle Úřadem stanovených postupů. Předložení VD ke schválení je požadováno min. 45 dnů před požadovaným nabytím účinnosti předložené dokumentace.

VD je požadováno zaslat na Úřad/ONS společně s průvodním dopisem, upřesňujícím co TO požaduje (např. schválení plánu výcviku, schválení kurzu, schválení změny nebo doplnění VD).

V případě, že výcviková dokumentace neobsahuje požadované náležitosti, je žadatel vyzván k jejímu doplnění, popř. přepracování. Nebude-li sjednaná náprava, vydá Úřad negativní rozhodnutí v souladu se zákonem č. 500/2004 Sb., správní řád.

V případě, že Úřad zjistí, že výcviková dokumentace TO splňuje požadavky stanovené nařízením 2015/340, vydá Úřad ve správním řízení kladné rozhodnutí o schválení příslušné dokumentace v souladu se zákonem č. 500/2004 Sb., správní řád.

7. Organizace pro výcvik dispečerů letištní letové informační služby (AFIS)

7.1. Dokumentace organizace poskytující výcvik dispečerům AFIS

Organizace pověřená Úřadem, v souladu s čl. 2.8.9 Dodatku N leteckého předpisu L 11, poskytovat výcvik dispečerů AFIS, je povinna zpracovat dokument „Výcvikový plán organizace zajišťující výcvik“, ve kterém je podrobně popsán proces výcviku, včetně personálního, technického a materiálního zabezpečení, který podléhá schválení Úřadu.

Úřad při osvědčování takovéto organizace postupuje v souladu s příslušnými ustanoveními této směrnice. Výcviková organizace musí být schopna poskytovat výcvik dispečerů AFIS v rozsahu čl. 33, anebo čl. 34, případně obou, směrnice ÚCL-211 v platném znění.

Všechny změny ve Výcvikovém plánu organizace zajišťující výcvik dispečerů AFIS, jsou Úřadem buď schvalovány, nebo notifikovány (dávány na vědomí).

Výcvikový plán organizace zajišťující výcvik dispečerů AFIS je dle potřeby aktualizován na základě poznatků z prováděného výcviku a/nebo doporučení vyplývajících z kontrolní činnosti Úřadu.

8. UZNÁNÍ OSVĚDČENÍ JINÝCH STÁTŮ

V souladu s čl. 67 nařízení (EU) 2018/1139 uznává ČR, bez dalších technických požadavků nebo hodnocení, osvědčení vydaná v souladu s tímto nařízením jiným členským státem EU. Osvědčení musí být předloženo v českém nebo anglickém jazyce, případně úředně přeloženo do českého jazyka a musí obsahovat informace v souladu s Dodatkem 1 přílohy II nařízení (EU) 2017/373 a v souladu s dodatkem 2 přílohy II nařízení (EU) 2015/340, včetně přílohy osvědčení organizace pro výcvik řídicích letového provozu.

V případě, že poskytovatel služeb jiného státu EU plánuje poskytovat služby na území ČR, informuje Úřad o plánovaném poskytování služeb, případně podá žádost o pověření poskytovatele letových provozních nebo meteorologických služeb. Nezbytnou přílohou žádosti musí být úředně ověřená kopie osvědčení poskytovatele služeb. Úřad si vyhrazuje právo prověřením platnosti předloženého osvědčení poskytovatele služeb (přímým kontaktem státu, nebo agentury EASA, která původní osvědčení poskytovatele služeb vydala). Procesní realizace vydání rozhodnutí o pověření poskytovatele letových provozních nebo meteorologických služeb na základě žádosti EU poskytovatele je řešena v souladu se Správním řádem (zákon č. 500/2004 Sb.) a v souladu s čl. 9 této směrnice.

V případě pochybností může Komise EU z vlastního podnětu nebo na žádost členského státu nebo agentury zahájit postup s cílem rozhodnout, zda je osvědčení vydané podle tohoto nařízení, v souladu s tímto nařízením a prováděcími pravidly.

V podmínkách ČR je v případě pochybnosti ze strany Úřadu takový požadavek předložen na Komisi EU cestou MD a do doby kladné odpovědi od Komise je např. pozastaveno správní řízení pro vydání rozhodnutí o pověření poskytovatele letových provozních nebo meteorologických služeb nebo v případě již vydaného rozhodnutí je pozastavena platnost vydaného rozhodnutí.

V případě, že není osvědčení s výše uvedenými nařízeními zcela nebo zčásti v souladu, Komise požádá subjekt vydávající osvědčení, aby přijal vhodná nápravná a ochranná opatření, například omezení nebo pozastavení platnosti takového osvědčení. Kromě toho se od data rozhodnutí Komise členským státům přestává na toto osvědčení vztahovat uznání osvědčení v souladu s ustanovením odst. 2 čl. 67 nařízení (EU) 2018/1139.

Pokud má Komise EU dostatečné důkazy o tom, že vydávající subjekt přijal vhodná nápravná opatření s cílem vyřešit neplnění nebo neúčinné plnění společných požadavků a že ochranná opatření již nejsou nezbytná, rozhodne, že se na předmětné osvědčení opět vztahují ustanovení odstavce 1 čl. 67 nařízení (EU) 2018/1139.

Úřad obnoví správní řízení nebo obnoví platnost vydaného rozhodnutí až po oficiálním obdržení kladného rozhodnutí Komise EU.

9. OZNÁMENÍ O VYDÁNÍ OSVĚDČENÍ

Ředitel ONS ve spolupráci s AOP a manažerem rozvoje připraví zaslání informace pro Odbor civilního letectví MD, NSA CC a NSA týkající se uzavřených dohod o dohledu nad přeshraničním poskytováním služeb. Odeslání informací

schvaluje a kontroluje ředitel sekce provozní. Komisi EU a EASA informuje Odbor civilního letectví MD.

10. POVĚŘENÍ POSKYTOVATELŮ ATS a METS

Tato část směrnice popisuje pověření jako proces vedený v ČR s podporou NSA a jeho interakce s poskytovateli služeb a byl navržen tak, aby se vztahoval na poskytovatele ATS a poskytovatele meteorologických služeb.

Procesní kroky

Postup se skládá z následujících hlavních kroků:

- a) Přijetí žádosti a zřízení konzultační skupiny;
- a) Posouzení shody pro pověření;
- b) Posouzení rozsahu vzdušného prostoru, který je předmětem pověření, včetně případných konzultací se zainteresovanými stranami;
- c) Diskuse o nevyřešených otázkách;
- d) Vydání nebo zamítnutí pověření.

Proces pověření poskytovatele ATS a poskytovatele meteorologických služeb je uveden v příloze č. 3.

10.1. Základní pravidla pověření poskytovatele ATS

V souladu s ustanovením čl. 8 nařízení (ES) č. 550/2004 (Určení poskytovatelů ATS) ČR cestou Úřadu zajišťuje výlučné poskytování ATS v rámci jednotlivých bloků vzdušného prostoru (např. CTR, TMA nebo ATZ) vztahujících se ke vzdušenému prostoru, který spadá pod jeho pravomoc. Tyto bloky vzdušného prostoru jsou v souladu s platnou vyhláškou o Opatření obecné povahy, která je vydávána v rámci samostatného správního řízení v souladu se správním řádem a v souladu s odst. 2 § 44 zákona o civilním letectví.

Za účelem výlučného poskytování ATS v rámci jednotlivých bloků vzdušného prostoru se pověřuje poskytovatel ATS, který je držitelem osvědčení platného ve Společenství. V rámci ČR byla pravomoc k pověření poskytovatelů delegována na Úřad dle § 46 zákona o civilním letectví. V souladu s ATM/ANS.AR.C.005 nařízení (EU) 2017/373 Úřad provádí dohled, zda jsou plněny veškeré povinnosti související s bezpečností, které jsou uvedeny v ustavujícím aktu vydaném v souladu s článkem 8 nařízení (ES) č. 550/2004.

Úřad vymezí práva a povinnosti určených poskytovatelů ATS. Tyto povinnosti mohou zahrnovat podmínky včasného poskytnutí relevantních informací umožňujících identifikaci pohybů všech letadel ve vzdušném prostoru spadajícím pod jejich pravomoc.

Úřad ve spolupráci s Odborem civilního letectví MD může uvážit, koho vybere za poskytovatele ATS, pokud tento poskytovatel plní požadavky uvedené v této směrnici. Úřad postupuje v mezích správního uvážení a vychází především ze základních zásad, jimiž je řízeno rozhodování správních orgánů (Hlava II zákona 500/2004), mj. zásady rovnosti před zákonem, kdy dbá, aby mezi jednotlivými žadateli nebyly činěny neodůvodněné rozdíly.

Úřad neprodleně uvědomí Odbor civilního letectví MD o všech rozhodnutích přijatých na základě článku 8 a článku 9 nařízení č. 550/2004, která se týkají pověření poskytovatelů ATS a pověření poskytovatelů meteorologických služeb v konkrétních vzdušných blocích s ohledem na vzdušný prostor ČR.

10.2. Proces pověření poskytovatele ATS

Držitel osvědčení poskytovatele letových navigačních služeb předkládá formální žádost o pověření k výlučnému poskytování ATS na podatelnu Úřadu. Po jeho zaevidování je žádost předána řediteli ONS, který je v rámci Úřadu za proces pověření poskytovatelů ATS odpovědný.

Určený inspektor ONS posoudí věcnou i obsahovou stránku žádosti a v případě, že je žádost místně i věcně správná, zahájí s žadatelem správní řízení ve smyslu § 44, zákona č. 500/2004 Sb. V případě potřeby je k posouzení zřízována ad-hoc konzultační skupina odborníků. Konzultační skupinu jmenuje vedoucí organizačního útvaru, ze kterého jsou odborníci jmenováni. V rámci posouzení žádosti je tato, pokud je to vhodné, konzultována s pracovníky Odboru civilního letectví MD a popřípadě i s pracovníky Odboru vojenského letectví MO. V rámci procesu je možné organizovat jednání mezi žadatelem a konzultační skupinou.

V rámci správního řízení je posouzena platnost předloženého osvědčení s ohledem na osvědčený rozsah a podmínky osvědčení a požadovaného pověření. Dále je provedeno posouzení rozsahu vzdušného prostoru, který je předmětem pověření. V případě potřeby jsou realizovány konzultace se zainteresovanými, či dotčenými stranami. Určený inspektor, popř. členové konzultační skupiny definují práva, povinnosti a podmínky k pověření poskytovatele ATS. Výstupem procesu posouzení je návrh rozhodnutí, který předkládá ředitel ONS cestou ředitele sekce provozní řediteli Úřadu ke schválení.

Ředitel ONS ve spolupráci s manažerem rozvoje připraví zaslání informací pro Odbor civilního letectví MD, NSA CC a NSA, které se týkají uzavřených dohod o dohledu nad přeshraničním poskytováním ATS. Odeslání informací schvaluje a kontroluje ředitel sekce provozní. Komisi EU a EASA informuje Odbor civilního letectví MD.

Ředitel ONS ve spolupráci s vedoucím ODO zapracuje dohled nad určeným poskytovatelem do ročního plánu auditů a inspekcí odboru navigačních služeb.

10.3. Odpovědnost poskytovatele ATS

Poskytovatelé ATS jsou odpovědní za:

- a) předložení jednoznačné žádosti o pověření se všemi potřebnými dokumenty pro pověřovací proces;
- b) informování pověřovacího orgánu o kontaktní osobě za poskytovatele ATS pro celý proces pověření;
- c) poskytování všech potřebných dokumentů a důkazů podle potřeby NSA během pověřovacího procesu;
- d) pečlivé prostudování a interní ujištění, že navrhovaná práva, závazky a podmínky uložené pověřením mohou být plněny po dobu platnosti pověření;
- e) akceptování a implementaci pověření a souvisejících práv, povinností a podmínek, jak je požadováno;

- f) zajištění aktivní spolupráce v rámci případných konzultací se všemi zainteresovanými, či dotčenými stranami ve věci vzdušného prostoru, který je předmětem pověření;
- g) dodržování podmínek pověření v době jeho platnosti.

10.4. Základní pravidla pověření poskytovatele meteorologických služeb

V souladu s ustanovením čl. 9 nařízení č. 550/2004, ČR cestou Úřadu určuje poskytovatele meteorologických služeb tak, aby dodával všechny meteorologické údaje nebo jejich část výlučně pro celý vzdušný prostor spadající pod jejich pravomoc nebo jeho část, přičemž je třeba brát ohled na bezpečnostní hlediska.

Úřad neprodleně uvědomí Odbor civilního letectví MD o všech rozhodnutích přijatých na základě tohoto článku, která se týkají pověření poskytovatele meteorologických služeb.

10.5. Proces pověření poskytovatele meteorologických služeb

Držitel osvědčení poskytovatele letových navigačních služeb/ resp. osvědčení poskytovatele meteorologických služeb (METS) předkládá formální žádost o pověření (určení) k poskytování METS na podatelnu Úřadu. Po jeho zaevidování je cestou Ř ONS předána V OI, který předá žádost k vyřízení inspektorovi, který je za proces pověření poskytovatelů METS v rámci Úřadu odpovědný.

V případě, že dojde ke kumulaci žádosti o pověření poskytovatele ATS a METS, může být za proces pověření poskytovatele ATS a METS určen jeden odpovědný inspektor ONS, kterého určí ředitel ONS.

Určený inspektor posoudí věcnou i obsahovou stránku žádosti a v případě, že obsahuje předepsané náležitosti v souladu s § 37 zákona č. 500/2004 Sb., zahájí s žadatelem správní řízení ve smyslu § 44 zákona č. 500/2004 Sb. V případě potřeby je k posouzení zřizována ad-hoc konzultační skupina specialistů. Konzultační skupinu jmenuje vedoucí organizačního útvaru, ze kterého jsou specialisté jmenováni. V rámci posouzení žádosti je tato, pokud je to vhodné, konzultována s pracovníky Odboru civilního letectví MD. V rámci procesu je možné organizovat jednání mezi žadatelem a konzultační skupinou.

V rámci správního řízení je posouzena platnost předloženého osvědčení s ohledem na osvědčený rozsah a podmínky osvědčení a požadovaného pověření (určení). Inspektor, popř. členové konzultační skupiny definují práva, povinnosti a podmínky k pověření (určení) poskytovatele METS. Výstupem posouzení je návrh rozhodnutí, který předkládá Ř ONS cestou ředitele sekce provozní řediteli Úřadu ke schválení.

Platnost pověření se vydává na dobu neomezenou v souladu s neomezenou platností vydaného osvědčení. Inspektor - meteorolog ve spolupráci s inspektorem - manažerem rozvoje a s ředitelem ONS připraví zaslání informace pro Odbor civilního letectví MD, NSA CC a ostatním dotčeným NSA. Odeslání informací schvaluje a kontroluje ředitel sekce provozní. Komisi EU a EASA informuje Odbor civilního letectví MD.

11. SPRÁVNÍ POPLATKY K VYDÁNÍ OSVĚDČENÍ A POVĚŘENÍ

Před vydáním osvědčení, pověření, nebo změny, musí žadatel doložit potvrzení o zaplacení správních poplatků. Způsob hrazení správních poplatků za úkony prováděné Úřadem je uveden na www.caa.cz.

12. PŘECHODNÁ USTANOVENÍ

Osvědčení, která byla vydána v souladu s prováděcím nařízením (EU) č. 1035/2011, se považují za osvědčení vydaná v souladu s nařízením 2017/373.

Do 1. ledna 2021 nahradí Úřad výše uvedená osvědčení novým formátem, který bude splňovat požadavky na formát uvedený v příloze č. 8.

13. ZÁVĚREČNÁ USTANOVENÍ

Tato směrnice č. CAA/S-SP-013-0/2019 verze 1.0, nabývá účinnosti dnem 2. 1. 2020 a nahrazuje směrnicí č. CAA/S-SLS-025-3/2013 změna č. 4, kterou od uvedeného data ruší včetně příslušných formulářů.

14. SEZNAM PŘÍLOH

- Příloha č. 1 Vzor žádosti o osvědčení organizace ATM/ANSP
- Příloha č. 2 Proces osvědčení poskytovatele služeb (PS)
- Příloha č. 3 Proces pověření poskytovatele ATS a METS
- Příloha č. 4 Vzor osvědčení TO
- Příloha č. 5 Vzor oprávnění TO poskytovat výcvikové kurzy
- Příloha č. 6 Vzor žádosti o osvědčení TO
- Příloha č. 7 Klasifikace nálezů v souladu s nařízením 2017/373
- Příloha č. 8 Vzor osvědčení poskytovatele služeb
- Příloha č. 9 Dílčí podprojekty
- Příloha č. 10 Vztah mezi typem poskytování služeb, kritérii, která mají být splněna, a platnými pravidly
- Příloha č. 11 Prohlášení poskytovatelů letových informačních služeb
- Příloha č. 12 Příklady omezení v poskytování služeb
- Příloha č. 13 Příklady rozsahu v poskytování služeb
- Příloha č. 14 ATS pro zkušební lety

15. ZKRATKY

Zkratka	Český význam	Anglický význam
AFIS	Letištní letová informační služba	Aerodrome Flight Information Service

AIS	Letecká informační služba	Aeronautical Information Service
AMC	Pracoviště uspořádání vzdušného prostoru	Airspace Management Cell
AMC	Způsoby průkazu	Acceptable means of compliance
ANSP	Poskytovatel letových navigačních služeb	Air Navigation Service Provider
AOP	Administrátor osvědčení poskytovatele letových navigačních služeb	-
ATM/ANS	Služby uspořádání letového provozu/letové navigační služby	Air Traffic Management/Air Navigation Service
ATS	Letové provozní služby	Air traffic services
CAA-NSA	Úřad pro civilní letectví -vnitrostátní dozorový orgán	Civil aviation Authority-National Supervisory Agency
COM	Komunikace	Communication
ČCT	Člen certifikačního týmu	Member of Certification Team
DoV	Prohlášení o ověření	Declaration of Verification
EASA	Evropská agentura pro bezpečnost letectví	European Aviation Safety Agency
ES	Evropské společenství	European Community
EU	Evropská unie	European Union
EUROCON TROL	Evropská organizace pro bezpečnost letového provozu	The European Organization for the Safety of Air Navigation
FAB	Funkční blok vzdušného prostoru	Functional Airspace Block
GM	Návod	Guidance Material
ICAO	Mezinárodní organizace pro civilní letectví	International Civil Aviation Organization
MD	Ministerstvo dopravy	Ministry of Transport
METS	Meteorologické služby	Meteorological Services
METSP	Poskytovatel meteorologických služeb	Meteorological Services Provider
MO	Ministerstvo obrany	Ministry of Defence
NAV	Navigace (služby)	Navigation (Services)
NSA	Vnitrostátní dozorový orgán	National Supervisory Authority
NSA CC	Koordinační rada vnitrostátních dozorových orgánů	National Supervisory Authority Coordination Council
ODO	Oddělení dohledu	Supervision Section
OI	Oddělení interoperability	Interoperability Section
ONS	Odbor navigačních služeb	Air Navigation Services Department
OPZ	Osvědčení provozní způsobilosti	
MO SDK OVL	Ministerstvo obrany Sekce dozoru a kontroly Odboru vojenského letectví	Military Aviation Authority
SARPs	Standardy a doporučené postupy	Standards and Recommended Practices
SES	Jednotné evropské nebe	Single European Sky
SP	Sekce provozní	Operational Division
SUR	Přehledové (služby)	Surveillance
TO	Organizace pro výcvik	Training Organization
UCS	Místní systém odborné způsobilosti	Unit Competency Scheme
VA	Vedoucí týmu auditorů	Audit team leader
VCT	Vedoucí certifikačního týmu	Certification team leader
VD	Výcviková dokumentace	Training documentation

Příloha č. 1 Vzor žádosti o osvědčení poskytovatele služeb

ŽÁDOST O OSVĚDČENÍ POSKYTOVATELE SLUŽEB APPLICATION FOR SERVICE PROVIDER CERTIFICATE	
Úřad pro civilní letectví K letišti 1149/23 160 08 Praha 6	Žádost o prvotní osvědčení <input type="checkbox"/> Application for Initial certification Žádost o změnu osvědčení <input type="checkbox"/> Application for change of certification (Zaškrtněte dle vhodnosti/ tick as appropriate)
1. Registrovaný název žadatele/ Registered name of applicant	
<input style="width: 100%;" type="text"/>	
2. Obchodní název (je-li odlišný)/ Trading name (if different)	
<input style="width: 100%;" type="text"/>	
3. Adresa/ Address	
<input style="width: 100%;" type="text"/>	
4. Kontaktní údaje/ Contact details	
Jméno/ Name	<input style="width: 90%;" type="text"/>
Telefon /Phone	<input style="width: 90%;" type="text"/>
E-mail	<input style="width: 90%;" type="text"/>
5. Jméno výkonného ředitele/ Name of Chief executive officer	
<input style="width: 100%;" type="text"/>	
6. Razítko a podpis výkonného ředitele/ Stamp and signature of the chief executive officer (nebo osoby v rovnocenné pozici v rámci organizace/ or equivalent position within the organisation)	
<input style="width: 100%; height: 40px;" type="text"/>	
7. Místo a datum	
<input style="width: 80%;" type="text"/>	<input style="width: 20%;" type="text"/>
Místo/ Place	Datum/ Date

Služby/funkce Services/Functions	Druh služby/ funkce Type of Service/ Function	Rozsah služby/funkce Scope of Service/Function	Omezení (*) Limitations (*)
letové provozní služby (ATS) (****) Air traffic services (ATS) (****) <input type="checkbox"/>	řízení letového provozu (ATC)/ Air traffic control (ATC) <input type="checkbox"/>	oblastní služba řízení/ Area control service <input type="checkbox"/>	
		přiblížovací služba řízení/ Approach control service <input type="checkbox"/>	
		letištní služba řízení/ Aerodrome control service <input type="checkbox"/>	
	letová informační služba (FIS)/ Flight information service (FIS) <input type="checkbox"/>	letištní letová informační služba (AFIS)/ Aerodrome flight information service (AFIS) <input type="checkbox"/>	
		traťová letová informační služba (traťová FIS)/ En-route flight information service (En-route FIS) <input type="checkbox"/>	
	poradní služba/ Advisory service <input type="checkbox"/>	nepoužije se/ n/a	
uspořádání toku letového provozu (ATFM)/ Air traffic flow management (ATFM) <input type="checkbox"/>	ATFM <input type="checkbox"/>	poskytování místní služby ATFM/ Provision of the local ATFM <input type="checkbox"/>	
uspořádání vzdušného prostoru (ASM)/ Airspace management (ASM) <input type="checkbox"/>	ASM <input type="checkbox"/>	poskytování místní služby ASM (taktická/ASM úroveň 3)/ Provision of the local ASM (tactical/ ASM Level 3) service <input type="checkbox"/>	
podmínky (**) Conditions (**)			

Služby/funkce/ Services/Functions	Druh služby/ funkce Type of Service/ Function	Rozsah služby/funkce/ Scope of Service/Function	Omezení (*) Limitations (*)
letové provozní služby pro zkušební let (ATS) (****) (****)/ Air traffic services (ATS) for flight test (****) (****) <input type="checkbox"/>	řízení letového provozu (ATC)/ Air traffic control (ATC) <input type="checkbox"/>	oblastní služba řízení/ Area control service <input type="checkbox"/>	
		přiblížovací služba řízení/ Approach control service <input type="checkbox"/>	
		letištní služba řízení/ Aerodrome control service <input type="checkbox"/>	
	letová informační služba (FIS)/ Flight information service (FIS) <input type="checkbox"/>	letištní letová informační služba (AFIS)/ Aerodrome flight information service (AFIS) <input type="checkbox"/>	
		traťová letová informační služba (traťová FIS)/ En-route flight information service (En-route FIS) <input type="checkbox"/>	
	poradní služba/ Advisory service <input type="checkbox"/>	nepoužije se/ n/a	
podmínky (**) Conditions (**)			

CAA/F-SP-031-0/2019

Služby/funkce Services/Functions	Druh služby/ funkce Type of Service/ Function	Rozsah služby/funkce Scope of Service/Function	Omezení (*) Limitations (*)
komunikační, navigační nebo přehledové služby (CNS) Communication, navigation or surveillance services (CNS) <input type="checkbox"/>	komunikace (C)/ Communications(C) <input type="checkbox"/>	letecká pohyblivá služba (komunikace letadlozemě)/ Aeronautical mobile service (air-ground communication) <input type="checkbox"/>	
		letecká pevná služba (komunikace země-země)/ Aeronautical fixed service (ground-ground communications) <input type="checkbox"/>	
		letecká pohyblivá družicová služba (AMSS)/ Aeronautical mobile satellite service (AMSS) <input type="checkbox"/>	
	navigace (N)/ Navigation (N) <input type="checkbox"/>	poskytování signálu NDB v prostoru/ Provision of NDB signal in space <input type="checkbox"/>	
		poskytování signálu VOR v prostoru/ Provision of VOR signal in space <input type="checkbox"/>	
		poskytování signálu DME v prostoru/ Provision of DME signal in space <input type="checkbox"/>	
		poskytování signálu ILS v prostoru/ Provision of ILS signal in space <input type="checkbox"/>	
		poskytování signálu MLS v prostoru/ Provision of MLS signal in space <input type="checkbox"/>	
		poskytování signálu GNSS v prostoru/ Provision of GNSS signal in space <input type="checkbox"/>	
	přehled (S)/ Surveillance (S) <input type="checkbox"/>	poskytování dat z primárního přehledového systému (PS)/ Provision of data from primary surveillance (PS) <input type="checkbox"/>	
poskytování dat ze sekundárního přehledového systému (SS)/ Provision of data from secondary surveillance (SS) <input type="checkbox"/>			
poskytování dat z automatického závislého přehledového systému (ADS)/ Provision of automatic dependent surveillance (ADS) Data <input type="checkbox"/>			
podmínky (**) Conditions (**)	<input type="checkbox"/>		

Služby/funkce Services/Functions	Druh služby/ funkce Type of Service/ Function	Rozsah služby/funkce Scope of Service/Function	Omezení (*) Limitations (*)
letecké informační služby (AIS)/ Aeronautical information services (AIS) <input type="checkbox"/>	AIS <input type="checkbox"/>	poskytování celé letecké informační služby/ Provision of the whole AIS service <input type="checkbox"/>	
podmínky (**) Conditions (**)	<input type="checkbox"/>		

Služby/funkce Services/Functions	Druh služby/ funkce Type of Service/ Function	Rozsah služby/funkce Scope of Service/Function	Omezení (*) Limitations (*)
meteorologické služby (MET)/ Meteorological services (MET) <input type="checkbox"/>	MET <input type="checkbox"/>	meteorologická výstražná služba/ Meteorological watch office <input type="checkbox"/>	
		letištní meteorologické služebny/ Aerodrome meteorological offices <input type="checkbox"/>	
		letecké meteorologické stanice/ Aeronautical meteorological stations <input type="checkbox"/>	
		poradenské centrum pro vulkanický popel (VAAC) <input type="checkbox"/>	
		světové oblastní předpovědní centrum (WAFC) <input type="checkbox"/>	
		poradenské centrum pro tropické cyklóny (TCAC) <input type="checkbox"/>	
podmínky (**) Conditions (**)	<input type="checkbox"/>		

(*) Bude případně předepsáno Úřadem/ As prescribed by CAA CZ

(**) V nezbytných případech/ Where necessary

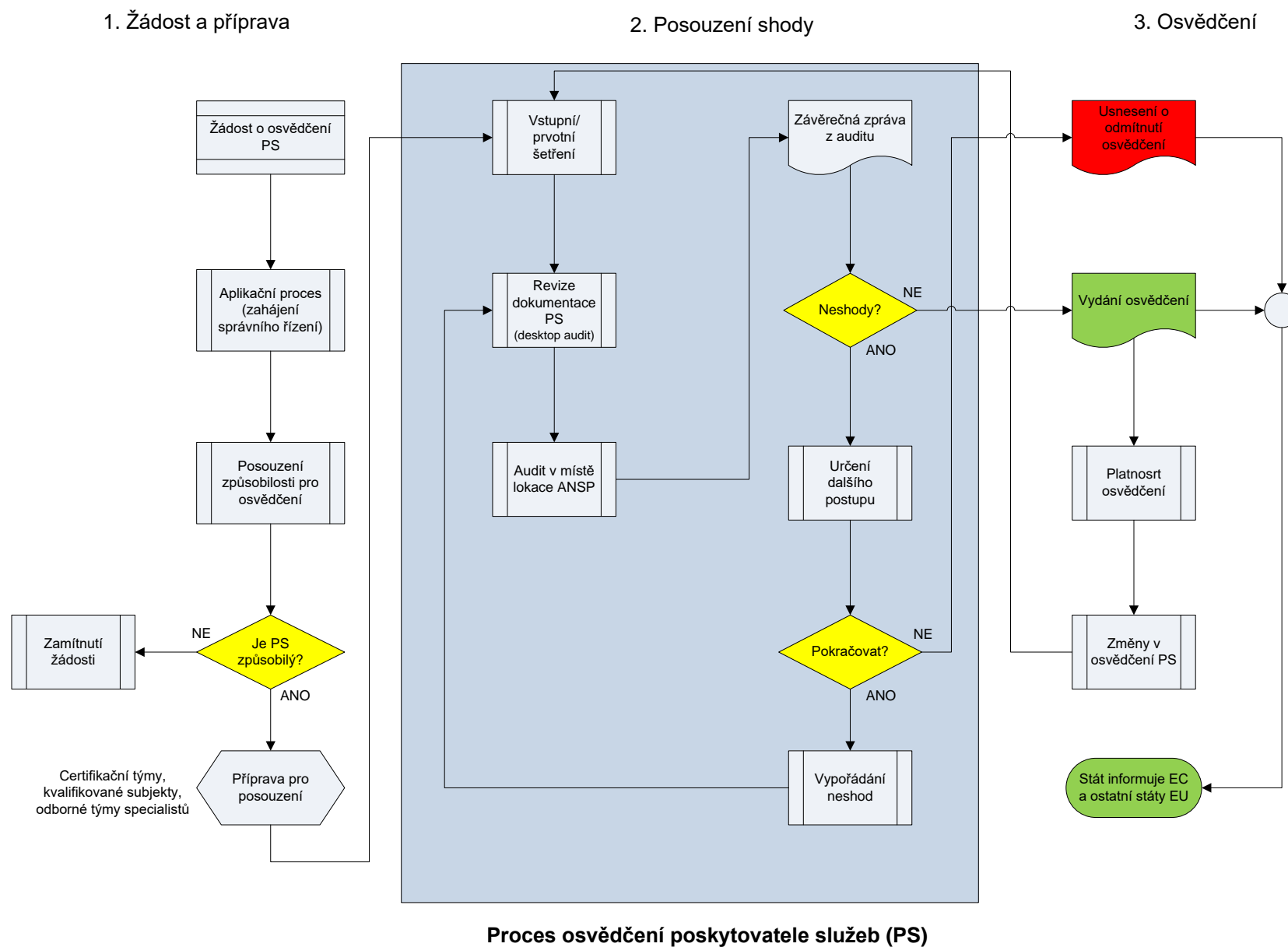
(***) Dodatečné požadavky stanovené Úřadem/ additional requirements established by CAA CZ

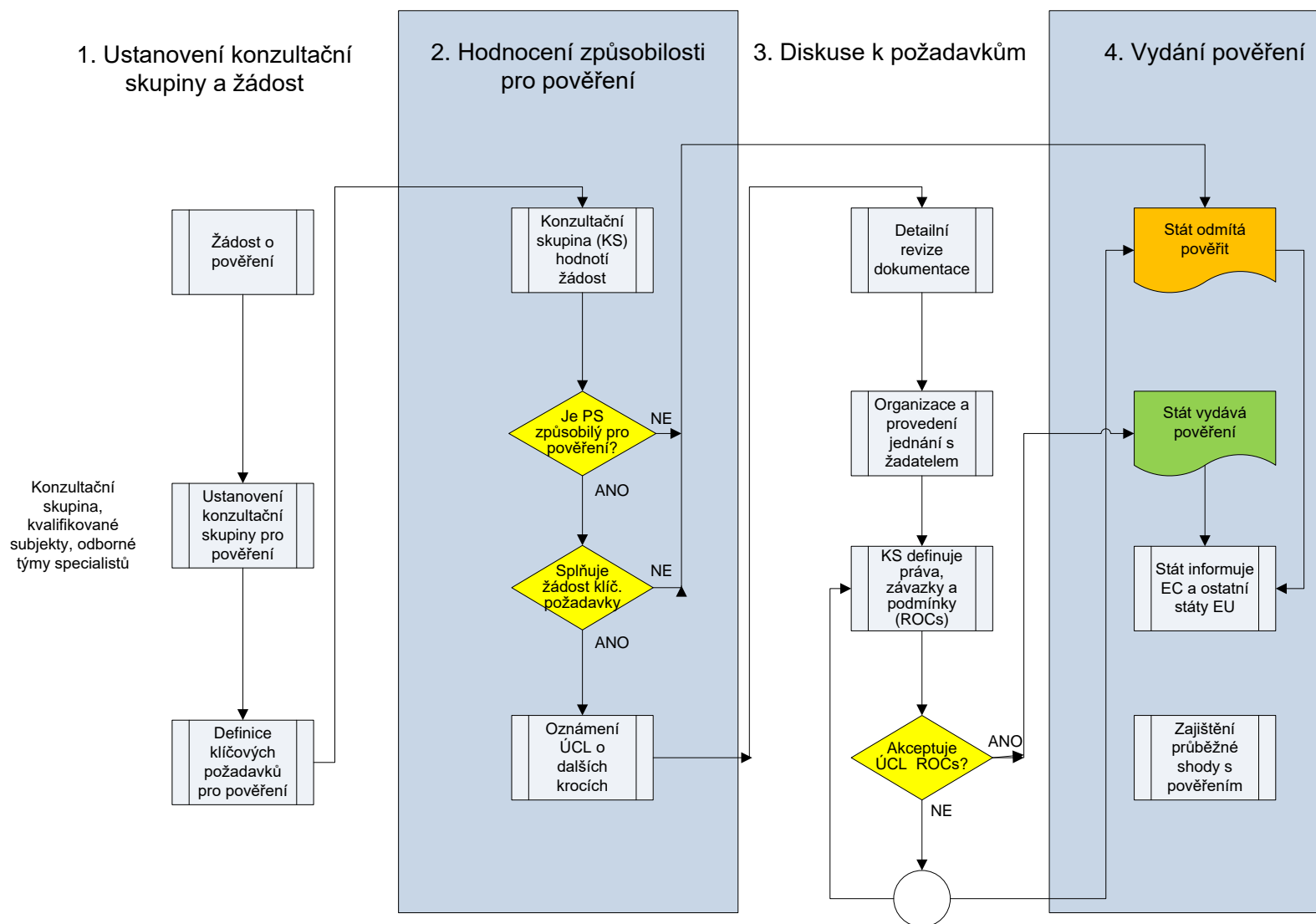
(****) Služba ATS zahrnuje pohotovostní službu/ ATS covers alerting service.

ÚCL plní informační povinnost týkající se způsobu zpracování osobních údajů v souladu s čl. 13 Obecného nařízení o ochraně osobních údajů 2016/679 prostřednictvím svých internetových stránek: <http://www.caa.cz/urad> v záložce Ochrana osobních údajů.

CAA CZ fulfills the obligation to provide information concerning the processing of personal data in accordance with Article 13 General Regulation on Personal Data Protection 2016/679 through its website: <http://www.caa.cz/urad> in bookmark Ochrana osobních údajů.

CAA/F-SP-031-0/2019





Proces pověření poskytovatele ATS a METS

Příloha č. 4 Vzor osvědčení TO**OSVĚDČENÍ PRO ORGANIZACE PRO VÝCVIK ŘÍDÍCÍCH LETOVÉHO PROVOZU (ATCO TO)**

Evropská unie (1)

Příslušný úřad

OSVĚDČENÍ ORGANIZACE PRO VÝCVIK ŘÍDÍCÍCH LETOVÉHO PROVOZU

[ČÍSLO/OZNAČENÍ OSVĚDČENÍ]

[Příslušný úřad] tímto v souladu s nařízením Komise (EU) 2015/340 a za níže uvedených podmínek uděluje organizaci

[NÁZEV ORGANIZACE PRO VÝCVIK]

[ADRESA ORGANIZACE PRO VÝCVIK]

osvědčení v souladu s požadavky uvedenými v části ATCO.OR, které ji opravňuje zajišťovat výcvik podle ustanovení části ATCO a příloženého seznamu schválených výcvikových kurzů.

Podmínky a udělená práva:

Toto osvědčení se vztahuje výlučně na práva a poskytování výcvikových kurzů v rozsahu uvedeném v příloženém seznamu schválených výcvikových kurzů.

Toto osvědčení je platné pouze po dobu, po kterou schválená organizace splňuje podmínky uvedené v částech ATCO.OR a ATCO a v dalších platných právních předpisech.

Jsou-li výše uvedené podmínky a práva plněny, zůstává toto osvědčení v platnosti, dokud se jej držitel nevzdá nebo dokud nebude nahrazeno, omezeno, pozastaveno či zrušeno.

Datum vydání:

Podpis:

[Příslušný úřad]

Příloha č. 5 Vzor oprávnění TO poskytovat výcvikové kurzy

OSVĚDČENÍ ORGANIZACE PRO VÝCVIK ŘÍDICÍCH LETOVÉHO PROVOZU SCHVÁLENÉ VÝCVIKOVÉ KURZY			
Příloha osvědčení organizace pro výcvik řídicích letového provozu číslo: [ČÍSLO/OZNAČENÍ OSVĚDČENÍ] [NÁZEV ORGANIZACE PRO VÝCVIK]			
je oprávněná poskytovat a vést následující výcvikové kurzy podle části ATCO:			
DRUHY VÝCVIKU			
Druh výcviku	Kurz	Doložky kvalifikace ⁽²⁾	Poznámky ⁽³⁾
<input type="checkbox"/> Vstupní výcvik ATCO	<input type="checkbox"/> Základní výcvik	nepoužije se	
	<input type="checkbox"/> Výcvik pro udělení kvalifikace ⁽⁴⁾		
<input type="checkbox"/> Místní výcvik ATCO ⁽⁵⁾		
<input type="checkbox"/> Průběžný výcvik ATCO	<input type="checkbox"/> Opakovací školení ATCO	nepoužije se	
	<input type="checkbox"/> Přeškolovací výcvik ATCO ⁽⁶⁾	nepoužije se	
<input type="checkbox"/> Výcvik instruktorů praktického výcviku	nepoužije se	nepoužije se	
		nepoužije se	
<input type="checkbox"/> Výcvik hodnotitelů	nepoužije se	nepoužije se	
		nepoužije se	

Tento seznam schválených výcvikových kurzů je platný za těchto podmínek:

(a) držitel osvědčení organizace pro výcvik řídicích letového provozu se svého osvědčení nevzdal, osvědčení nebylo nahrazeno, omezeno, pozastaveno ani zrušeno;

(b) veškeré činnosti jsou prováděny v souladu s požadavky části ATCO.OR a ATCO a dalšími platnými právními předpisy a v příslušných případech rovněž v souladu s postupy uvedenými v dokumentaci schválené organizace na základě požadavků části ATCO.OR.

Datum vydání:

Podpis: [Příslušný úřad]
Za členský stát / agenturu EASA

Příloha č. 6 Vzor žádosti o osvědčení TO

Žádost o osvědčení organizace pro výcvik	
Úřad pro civilní letectví K letišti 1149/23 160 08 Praha 6	Žádost o prvotní osvědčení <input type="checkbox"/> Žádost o změnu <input type="checkbox"/>
1. Registrovaný název žadatele	<input style="width: 100%;" type="text"/>
2. Obchodní název (je-li odlišný)	<input style="width: 100%;" type="text"/>
Adresa	<input style="width: 100%;" type="text"/>
Seznam stanovišť	<input style="width: 100%; height: 50px;" type="text"/>
3. Kontaktní údaje	
3a. odpovědného vedoucího	<input style="width: 100%;" type="text"/>
3b. vedoucí organizace pro výcvik	<input style="width: 100%;" type="text"/>
3c. osoby určené jako kontaktní pro komunikaci s ÚCL	<input style="width: 100%;" type="text"/>
4. Datum plánovaného zahájení činnosti nebo změny	<input style="width: 100%;" type="text"/>

CAA/F-SP-030-0/2019

5. Seznam druhů výcviku, které budou poskytovány, a alespoň jeden výcvikový kurz od každého druhu výcviku, který organizace plánuje poskytovat

6. Prohlášení o souladu s příslušnými požadavky.

viz příloha č.

7. Procesy systému řízení – žadatel uvede odkazy na dokumentaci dokládající procesy systému řízení doložené společně s žádostí.

viz příloha č.

8. Datum podání žádosti

Jméno výkonného ředitele
(podle §30, č. 500/2004 Sb. (správní řád)

Podpis výkonného ředitele
(podle §30, č. 500/2004 Sb. (správní řád)

CAA/F-SP-030-0/2019

Příloha č. 7 Klasifikace nálezů v souladu s nařízením 2017/373

Úřad klasifikuje **nález úrovně 1**, pokud zjistí, že jsou závažným způsobem porušovány použitelné požadavky nařízení (EU) 2018/1139 a jeho prováděcích pravidel, jakož i nařízení (ES) č. 549/2004, (ES) č. 550/2004, (ES) č. 551/2004 a jejich prováděcích pravidel, že nejsou dodržovány postupy a příručky poskytovatele služeb, podmínky osvědčení či osvědčení samotné, ustavující akt, je-li použitelný, nebo obsah prohlášení, přičemž tato porušení představují značné riziko pro bezpečnost letů nebo jiným způsobem zpochybňují schopnost poskytovatele služeb pokračovat v činnosti.

Nález úrovně 1 zahrnuje mimo jiné tyto případy:

- (1) poskytovatel služeb stanovil provozní postupy a/nebo poskytoval službu způsobem, který vytváří vážné riziko pro bezpečnost letu;
- (2) poskytovatel služeb dosáhl platnosti svého osvědčení nebo jeho prodloužení paděláním předložených podpůrných dokladů;
- (3) poskytovatel služeb postupoval prokazatelně neoprávněným (nezákonným) způsobem nebo své osvědčení používal podvodným způsobem;
- (4) není určen odpovědný vedoucí.

V případě nálezu úrovně 1 přijme Úřad okamžité a odpovídající kroky a je-li to vhodné, může zcela nebo zčásti omezit, pozastavit nebo zrušit osvědčení a zároveň zaručit kontinuitu služeb za předpokladu, že není ohrožena bezpečnost. Přijatá opatření musí záviset na rozsahu nálezu a zůstat v platnosti, dokud poskytovatel služeb nepřijme úspěšná nápravná opatření⁴.

Pokud v případě nálezu úrovně 2 poskytovatel služeb nepředloží plán NO, který je pro Úřad s ohledem na nález přijatelný, nebo pokud poskytovatel služeb neprovede NO ve lhůtě přijaté či prodloužené příslušným úřadem, nález může být povýšen na nález úrovně 1, přičemž se provedou kroky v souladu s odstavcem výše.

Úřad vydá nález **úrovně 2**, pokud zjistí, že jsou jakýmkoli jiným způsobem porušovány použitelné požadavky nařízení (EU) 2018/1139 a jeho prováděcích pravidel, jakož i nařízení (ES) č. 549/2004, (ES) č. 550/2004, (ES) č. 551/2004 a jejich prováděcích pravidel, že nejsou dodržovány postupy a příručky poskytovatele služeb nebo podmínky osvědčení či osvědčení samotné nebo obsah prohlášení.

V případě nálezu úrovně 2 Úřad:

- (i) poskytne poskytovateli služeb lhůtu k provedení NO, které bude zahrnuto do plánu opatření a bude odpovídat povaze nálezu;
- (ii) posoudí navržená nápravná opatření a plán jejich provádění předložené poskytovatelem služeb a dojde-li při tomto posouzení k závěru, že postačují k odstranění nesouladu, schválí je.

V případech, které nevyžadují klasifikaci nálezů úrovně 1 nebo úrovně 2, může Úřad vznést **připomínky**.

⁴ ATM/ANS.AR.C.050 (e) (1)

Příloha č. 8 Vzor osvědčení poskytovatele služeb**OSVĚDČENÍ POSKYTOVATELE SLUŽEB****EVROPSKÁ UNIE****PŘÍSLUŠNÝ ÚŘAD****OSVĚDČENÍ POSKYTOVATELE SLUŽEB**

[ČÍSLO OSVĚDČENÍ / Č. VYDÁNÍ]

v souladu s prováděcím nařízením (EU) 2017/373 a za níže stanovených podmínek [příslušný úřad] tímto osvědčuje

[NÁZEV POSKYTOVATELE SLUŽEB]

[ADRESA POSKYTOVATELE SLUŽEB]

jakožto poskytovatele služeb s výsadami, jež jsou uvedeny v příložených podmínkách poskytování služeb.

PODMÍNKY:

Toto osvědčení se vydává za podmínek, jejichž výčet je uveden v příložených podmínkách poskytování služeb, a je vymezeno rozsahem poskytování služeb a funkcemi, které jsou stanoveny tamtéž.

Toto osvědčení je platné, dokud poskytovatel služeb, jemuž je osvědčení uděleno, splňuje prováděcí nařízení (EU) 2017/373 a další platná nařízení a v příslušných případech postupy uvedené v dokumentaci poskytovatele služeb.

Jsou-li splněny výše uvedené podmínky, zůstává toto osvědčení v platnosti, pokud se jej poskytovatel služeb nevzdá, pokud nebude omezeno, pozastaveno či zrušeno.

Datum vydání:

Podpis:

[příslušný úřad]

OSVĚDČENÍ
POSKYTOVATELE SLUŽEB
PODMÍNKY POSKYTOVÁNÍ SLUŽEB

Příloha osvědčení poskytovatele služeb

[ČÍSLO OSVĚDČENÍ / Č. VYDÁNÍ]

[NÁZEV POSKYTOVATELE SLUŽEB]

získal oprávnění k poskytování služeb / zajišťování funkcí v následujícím rozsahu:

(Nehodící se řádky škrtněte.)

Služby/funkce	Druh služby/funkce	Rozsah služby/funkce	Omezení (*)
letové provozní služby (ATS) (****)	řízení letového provozu (ATC)	oblastní služba řízení	
		přibližovací služba řízení	
		letištní služba řízení	
	letová informační služba (FIS)	letištní letová informační služba (AFIS)	
		traťová letová informační služba (traťová FIS)	
poradní služba	nepoužije se		
uspořádání toku letového provozu (ATFM)	ATFM	poskytování místní služby ATFM	
uspořádání vzdušného prostoru (ASM)	ASM	poskytování místní služby ASM (taktická/ASM úroveň 3)	
podmínky (**)			

Služby/funkce	Druh služby/funkce	Rozsah služby/funkce	Omezení (*)
letové provozní služby pro zkušební let (ATS) (*** (****))	řízení letového provozu (ATC)	oblastní služba řízení	
		přibližovací služba řízení	
		letištní služba řízení	
	letová informační služba (FIS)	letištní letová informační služba (AFIS)	
		traťová letová informační služba (traťová FIS)	
poradní služba	nepoužije se		
podmínky (**)			

Služby/funkce	Druh služby/funkce	Rozsah služby/funkce	Omezení (*)
komunikační, navigační nebo přehledové služby (CNS)	komunikace (C)	letecká pohyblivá služba (komunikace letadlo-země)	
		letecká pevná služba (komunikace země-země)	
		letecká pohyblivá družicová služba (AMSS)	
	navigace (N)	poskytování signálu NDB v prostoru	
		poskytování signálu VOR v prostoru	
		poskytování signálu DME v prostoru	
		poskytování signálu ILS v prostoru	
		poskytování signálu MLS v prostoru	
	přehled (S)	poskytování dat z primárního přehledového systému (PS)	
		poskytování dat ze sekundárního přehledového systému (SS)	
poskytování dat z automatického závislého přehledového systému (ADS)			
podmínky (**)			

Služby/funkce	Druh služby/funkce	Rozsah služby/funkce	Omezení (*)
letecké informační služby (AIS)	AIS	poskytování celé letecké informační služby	
podmínky (**)			

Služby/funkce	Druh služby/funkce	Rozsah služby/funkce	Omezení (*)
datové služby (DAT)	typ 1	Poskytování datových služeb typu 1 opravňuje k poskytování leteckých databází v těchto formátech: [seznam obecných datových formátů] Poskytování datových služeb typu 1 neopravňuje k poskytování leteckých databází přímo koncovým uživatelům / provozovatelům letadel.	
	typ 2	Poskytování datových služeb typu 2 opravňuje k poskytování leteckých databází koncovým uživatelům / provozovatelům letadel pro využití v následujících leteckých aplikacích/zařízeních, pro něž byla prokázána kompatibilita: [výrobce] certifikovaná aplikace / model zařízení [XXX], část č. [YYY] podmínky (**)	
podmínky (**)			

Služby/funkce	Druh služby/funkce	Rozsah služby/funkce	Omezení (*)
meteorologické služby (MET)	MET	meteorologická výstražná služba	
		letištní meteorologické služebny	
		letecké meteorologické stanice	
		poradenské centrum pro vulkanický popel (VAAC)	
		světové oblastní předpovědní centrum (WAFC)	
	poradenské centrum pro tropické cyklóny (TCAC)		
podmínky (**)			

Služby/funkce	Druh služby/funkce	Rozsah služby/funkce	Omezení (*)
funkce sítě uspořádání letového provozu (ATM)	navrhování ERN	nepoužije se	
	omezené zdroje	rádiový kmitočet	
		kód odpovídače	
	uspořádání toku letového provozu (ATFM)	poskytování centrální služby ATFM	
podmínky (**)			

Datum vydání:

Podpis: [příslušný úřad]

Za členský stát/agenturu EASA

Příloha č. 9 Dílčí podprojekty

Možné Dílčí podprojekty k získání osvědčení poskytovatele služeb a pověření ATSP a METSP:

1. Udělení OPZ;
2. Oprávnění subjektu k provádění činností ve smyslu § 17 zák. č. 49/1997 Sb.
3. Schválení postupů, které jsou příslušnými nařízeními požadovány;
4. Schválení LoA a koordinačních dohod mezi ATSP navzájem a ATSP a METSP;
5. Získání kompetence ATCo, ATSEP nebo dispečerů AFIS (průkaz způsobilosti);
6. Publikace schválených postupů a požadavků v AIP ČR;
7. Vyčlenění vzdušného prostoru pro poskytování služeb, zejména pro proces pověření ATSP;
8. Uzavření smlouvy s LIS ŘLP ČR, s. p. a schválení postupů k zajištění integrity dat;
9. Certifikace letiště a přidělení statutu letiště pro IFR/VFR provoz (zejména pro proces pověření ATSP)

Příloha č. 10 Vztah mezi druhem poskytování služeb, kritérii, která musí být splněna, a platnými pravidly

Druh služeb	Druh schválení	Kritéria, která musí být splněna	Aplikované požadavky
Poskytovatelé ATS	Omezené osvědčení	ATM/ANS.OR.A.010(a)	ATM/ANS.OR.B.001 ATM/ANS.OR.B.005 ATM/ANS.OR.B.020 ATM/ANS.OR.A.075 příloha IV
Poskytovatelé ANS (jiní než ATSP) (s hrubým ročním obrátem 1 000 000 EUR nebo nižším)	Omezené osvědčení	ATM/ANS.OR.A.010(b)(1)	ATM/ANS.OR.B.001 ATM/ANS.OR.B.005 ATM/ANS.OR.B.020 ATM/ANS.OR.A.075 Přílohy V, VI a VIII dle poskytovaných služeb
Poskytovatelé ANS (kteří poskytují AFIS pravidelným provozováním ne více než jednoho pracoviště na každém letišti)	Omezené osvědčení	ATM/ANS.OR.A.010(b)(2)	ATM/ANS.OR.B.001 ATM/ANS.OR.B.005 ATM/ANS.OR.B.020 ATM/ANS.OR.A.075 příloha IV

Příloha č. 11 Prohlášení poskytovatelů letových informačních služeb

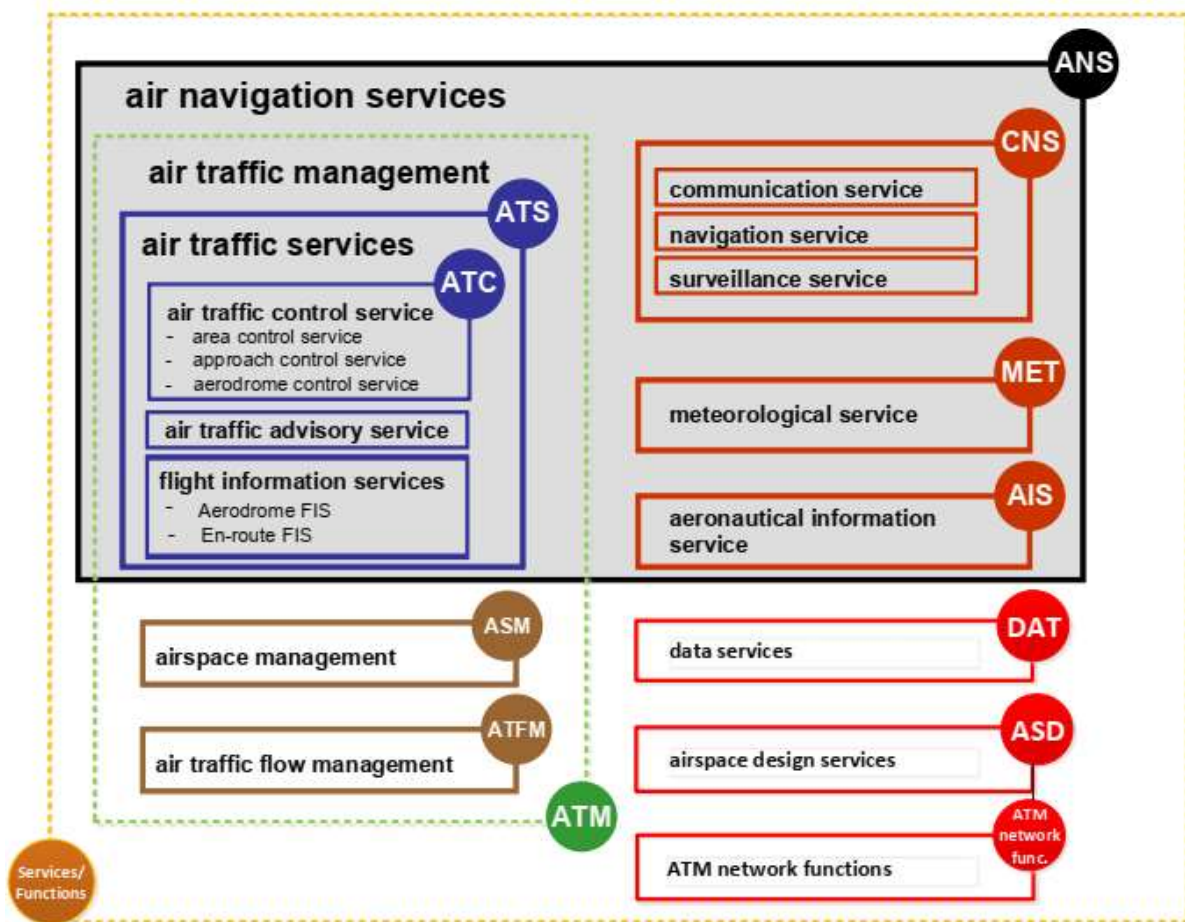
PROHLÁŠENÍ POSKYTOVATELE LETOVÝCH INFORMAČNÍCH SLUŽEB V souladu s prováděcím nařízením Komise (EU) č. 2017/373
Poskytovatel letové informační služby Název: Adresa poskytovatele služeb, a pokud existuje, registrovaná adresa sídla: Jméno a kontaktní údaje odpovědného vedoucího:
Letová informační služba (FIS)
Datum zahájení poskytování FIS/den implementace změny:
Rozsah FIS: <input type="checkbox"/> Letištní letová informační služba (AFIS) <input type="checkbox"/> Traťová letová informační služba (En-route FIS)
Seznam alternativních způsobů průkazu s odkazy na AMC, které nahrazují (doložené k prohlášení)
Vyjádření
<input type="checkbox"/> Dokumentace systému řízení (MS), včetně provozní příručky, je v souladu s aplikovatelnými požadavky stanovenými v části ATM/ANS.OR a části ATS.
<input type="checkbox"/> Poskytování FIS bude v souladu s NEPaR (EU) 2018/1139 a jeho implementačními pravidly, NEPaR (ES) č. 549/2004, 550/2004, 551/2004 a jejich implementačními pravidly a postupy a instrukcemi specifikovanými v provozní příručce.
<input type="checkbox"/> Všechny osoby jsou kvalifikované, kompetentní a vycvičené v souladu s aplikovatelnými požadavky.
<input type="checkbox"/> (Pokud je aplikovatelné) Poskytovatel FIS implementoval a demonstroval soulad s oficiálně uznanými ISO standardy. Odkaz na ISO standard: Certifikační organizace: Datum posledního auditu potvrzující soulad s požadavky:
<input type="checkbox"/> Jakákoliv změna v poskytování FIS, která má vliv na informace v tomto prohlášení, bude notifikovaná Úřadu pro civilní letectví.
<input type="checkbox"/> Poskytovatel FIS potvrzuje, že informace uvedené v tomto prohlášení jsou pravdivé.
Datum, jméno a podpis odpovědného vedoucího

CAA/F-SP-032-0/2019

Příloha č. 12 Příklady omezení v poskytování služeb

- (a) Omezení v poskytování signálu ILS může být:
- (1) CAT I;
 - (2) CAT II; a
 - (3) CAT III.
- (b) Omezení v poskytování signálu Global Navigation Satellite System (GNSS) může být:
- (1) založeno na systému poskytující signál v prostoru:
 - (i) GNSS Core System;
 - (ii) Satellite-Based Augmentation System (SBAS); a
 - (iii) Ground-Based Augmentation System (GBAS); a/nebo
 - (2) založeno na druhu provozu, který podporují (např. traťový, koncový traťový, NPA, APV-I, APV-II, Cat I, dle ICAO Annex 10)
- (c) Omezení pro leteckou mobilní službu (komunikace vzduch - zem) může být:
- (1) pro FIS;
 - (2) pro oblastní službu řízení;
 - (3) pro přibližovací službu řízení; a
 - (4) pro letištní službu řízení.
- (d) Omezení pro poskytování dat ze sekundárního přehledového radaru (SSR) může být:
- (1) mode A/C; a
 - (2) mode S.
- (e) Omezení pro poskytování dat z automatického závislého přehledu (ADS) může být:
- (1) ADS-C; a
 - (2) ADS-B.

Příloha č. 13 Příklady rozsahu v poskytování služeb



Příloha č. 14 ATS pro zkušební lety⁵

a) Jestliže zkušební lety mají jednu z následujících charakteristik:

- (1) časté změny hladin a kurzů v závislosti na zkouškách prováděných s určitou nepředvídatelností;
- (2) není-li pro účely zkušebních letů nezbytná navigace, obecně (trať/destinace, atd.) není primárním cílem těchto letů;
- (3) specifické konfigurace letadel, které někdy vedou ke snížení schopnosti manévrování;
- (4) technické omezení, včetně leteckých a pozemních zkušebních zařízení;
- (5) nebylo prokázáno, že palubní zařízení splňuje požadovanou úroveň pro osvědčení; a
- (6) plánování pro provádění zkušebních letů může mít ad hoc charakter, což dává jen málo času na provádění strategického nebo před-taktického řízení toku letového provozu. (např. nutnost zkoušet za zvláštních povětrnostních podmínek, které by vyžadovaly flexibilitu při přidělování letištních slotů pro tyto zkušební lety),

pak poskytovatel ATS, který poskytuje služby pro tento typ zkušebního létání, může v rámci osvědčení vydaného Úřadem potřebovat zvláštní oprávnění kvůli zvláštnostem ATS, které mají být poskytovány na tento typ provozu a z důvodu potřeby zajistit bezpečné provozování ve vzdušném prostoru, v němž se provádějí zkušební lety.

b) Vzhledem k charakteristikám uvedeným v písmeni a) mohou být provedeny zkušební lety v soužití s dalšími uživateli vzdušného prostoru v řízeném nebo neřízeném vzdušném prostoru a někdy v dočasně vyhrazených prostorech, pokud je to nezbytné.

⁵ viz AMC a GM v příloze III k ATM/ANS.OR.A.001