

# POVOLENÍ K VYSOCE RIZIKOVÉMU ZVLÁŠTNÍMU OBCHODNÍMU PROVOZU

DLE NAŘÍZENÍ (EU) Č. 965/2012 (ČÁSTI-ORO)

ÚŘAD PRO CIVILNÍ LETECTVÍ


Verze 01 – aktualizováno k 20. 4. 2015



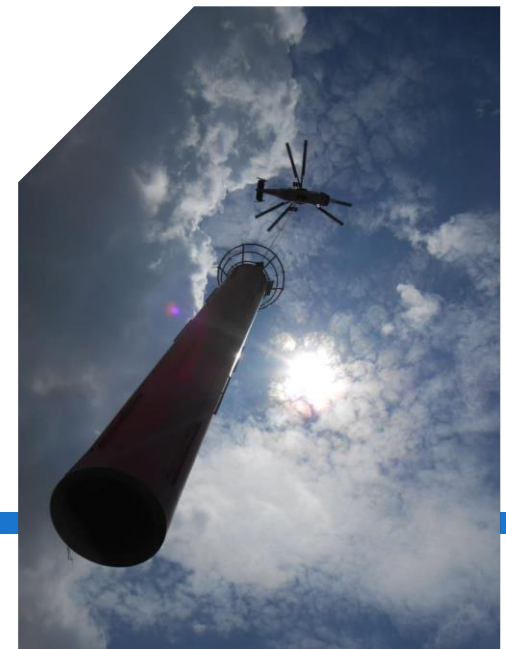
<b>Základní pojmy</b>	<b>3</b>
<b>Kdy podat žádost o povolení</b>	<b>4</b>
<b>Informace poskytované ÚCL</b>	<b>5</b>
<b>Změny povolení</b>	<b>6</b>
<b>Odkazy</b>	<b>7</b>



# Základní pojmy

 **vysoce rizikový zvláštní obchodní provoz** - jakýkoli zvláštní obchodní provoz letadla prováděný nad územím, kde by v případě nouzové situace pravděpodobně došlo k ohrožení bezpečnosti třetích stran na zemi, případně jakýkoli zvláštní obchodní provoz letadla, který podle příslušného úřadu v místě, kde takový provoz probíhá, vzhledem ke své zvláštní povaze a k místním podmínkám, v nichž probíhá, představuje vysoké riziko, zejména pro třetí strany na zemi;

[nařízení Komise (EU) č. 965/2012, ve znění pozdějších předpisů]



# Kdy podat žádost o povolení

✈️ **Provozovatel zvláštního obchodního provozu si musí vyžádat a získat povolení příslušného úřadu (ÚCL) provozovatele před zahájením vysoce rizikového zvláštního obchodního provozu:**

- který je prováděn nad územím, kde by v případě nouzové situace pravděpodobně došlo k ohrožení bezpečnosti třetích stran na zemi, **nebo**
- který podle příslušného úřadu v místě, kde takový provoz probíhá, vzhledem ke své zvláštní povaze a k místním podmínkám, v nichž probíhá, představuje vysoké riziko, zejména pro třetí strany na zemi.

**GM 2 ORO.SPO.110(a)**

## **PLATNOST POVOLENÍ**

Provozovatel může u svého příslušného úřadu podat žádost vztahující se **na jedinou událost, určenou sérii letů nebo neomezenou dobu**, v závislosti na druhu plánovaného provozu.

[rozhodnutí výkonného ředitele EASA č. 2014/017/R (AMC a GM k Části-ORO)]





# Informace poskytované ÚCL

🐟 Provozovatel poskytne ÚCL tyto informace:

- úřední a obchodní název, sídlo a poštovní adresu žadatele;
- popis systému řízení, včetně organizační struktury;
- popis navrhovaného provozu, včetně typu (typů) a počtu provozovaných letadel;
- dokumenty týkající se posouzení rizik a související standardní provozní postupy vyžadované podle článku SPO.OP.230;
- prohlášení, že veškerá dokumentace zasláná ÚCL byla provozovatelem ověřena a shledána v souladu s příslušnými požadavky.



# Změny povolení

- 🐟 Veškeré změny, které mají vliv na rozsah povolení nebo povolený provoz, **podléhají předchozímu souhlasu ÚCL.**
- 🐟 Provozovatel **žádost o schválení změn podá dříve, než tyto změny začne provádět**, aby ÚCL umožnil určit, zda jsou i nadále plněny požadavky nařízení (ES) č. 216/2008 a jeho prováděcích pravidel, a aby v případě potřeby mohl udělené povolení změnit. **Provozovatel poskytne ÚCL veškerou příslušnou dokumentaci.**
- 🐟 **Změny mohou být provedeny pouze po získání formálního souhlasu ÚCL** v souladu s článkem ARO.OPS.150.
- 🐟 Během těchto změn se činnost provozovatele případně řídí podmínkami předepsanými ÚCL.

## GM 1 ORO.SPO.115(a)

Provozovatel zvláštního obchodního provozu by měl oznámit jakoukoliv změnu informací uvedených v povolení, která ale nemá za následek změnu SOP nebo posouzení rizik provozovatele, svému příslušnému úřadu, který by měl provést změnu povolení.

[rozhodnutí výkonného ředitele EASA č. 2014/017/R (AMC a GM k Části-ORO)]



S každou změnou, která nebyla zahrnuta v prvním posouzení rizik, je třeba předložit ÚCL upravené posouzení rizik a standardní provozní postupy.



- 🐟 **EU (Úřední věstník – portál EUR-Lex)**  
[Nařízení Komise \(EU\) č. 965/2012](#)
- 🐟 **Rozhodnutí výkonného ředitele EASA (AMC a GM)**  
[AMC a GM k Části-ORO](#) (pracovní konsolidované originální znění)
- 🐟 **Úřad pro civilní letectví**  
[AMC a GM k Části-ORO](#) (pracovní konsolidované české znění)

