

ÚŘAD PRO CIVILNÍ LETECTVÍ

referát výroby

Postup pro žadatele o vydání Povolení k letu pro nově vyrobená sériová letadla a schválení souvisejících letových podmínek dle nařízení Komise (EU) č. 748/2012, Části 21, Hlavy P pro letadla vyrobená v souladu s typovým osvědčením (TC) EASA

Pozn.: Tento postup je použitelný i pro ZOLZ v kategorii Povolení k letu dle ustanovení 2.7.6.2(e) předpisu L8/A pro letadla s národním TC.

Definice:

- PL: Povolení k letu

Pro nově vyrobená letadla, způsobilá k bezpečnému letu za přesně stanovených podmínek, lze podle tohoto postupu žádat o PL a schválení letových podmínek pro následující účely dle 21.A.701(a) (3), (4), (5), (6), (7), (9) a (10), tzn.:

- Výcvik posádek výrobních organizací;
- Výrobní letové zkoušky nově vyrobeného letadla;
- Lety letadla během výroby mezi výrobními zařízeními;
- Lety letadla pro přejímku zákazníkem;
- Dodání nebo vývoz letadla;
- Průzkum trhu a výcvik posádky zákazníka;
- Předváděcí lety a letové přehlídky.

Související legislativa :

- nařízení Komise (EU) č. 748/2012, Hlava P
- AMC a GM k Části 21 - Přijatelné způsoby průkazu a poradenský materiál pro certifikaci letové způsobilosti letadel a souvisejících výrobků, letadlových částí a zařízení a certifikaci ochrany životního prostředí a dále pro certifikaci projekčních a výrobních organizací.

Oblasti nepokryté evropskou legislativou nebo letadla s národním TC doplňují národní požadavky:

- Zákon č. 49/1997 Sb.
- Vyhláška ministerstva dopravy a spojů č. 108/1997 Sb.
- Zákon č. 500/2004 Sb., správní řád.
- Zákon č. 634/2004 Sb. o správních poplatcích.
- Předpis L8/A – Letová způsobilost letadel.
- Předpis L7 – Poznávací značky.

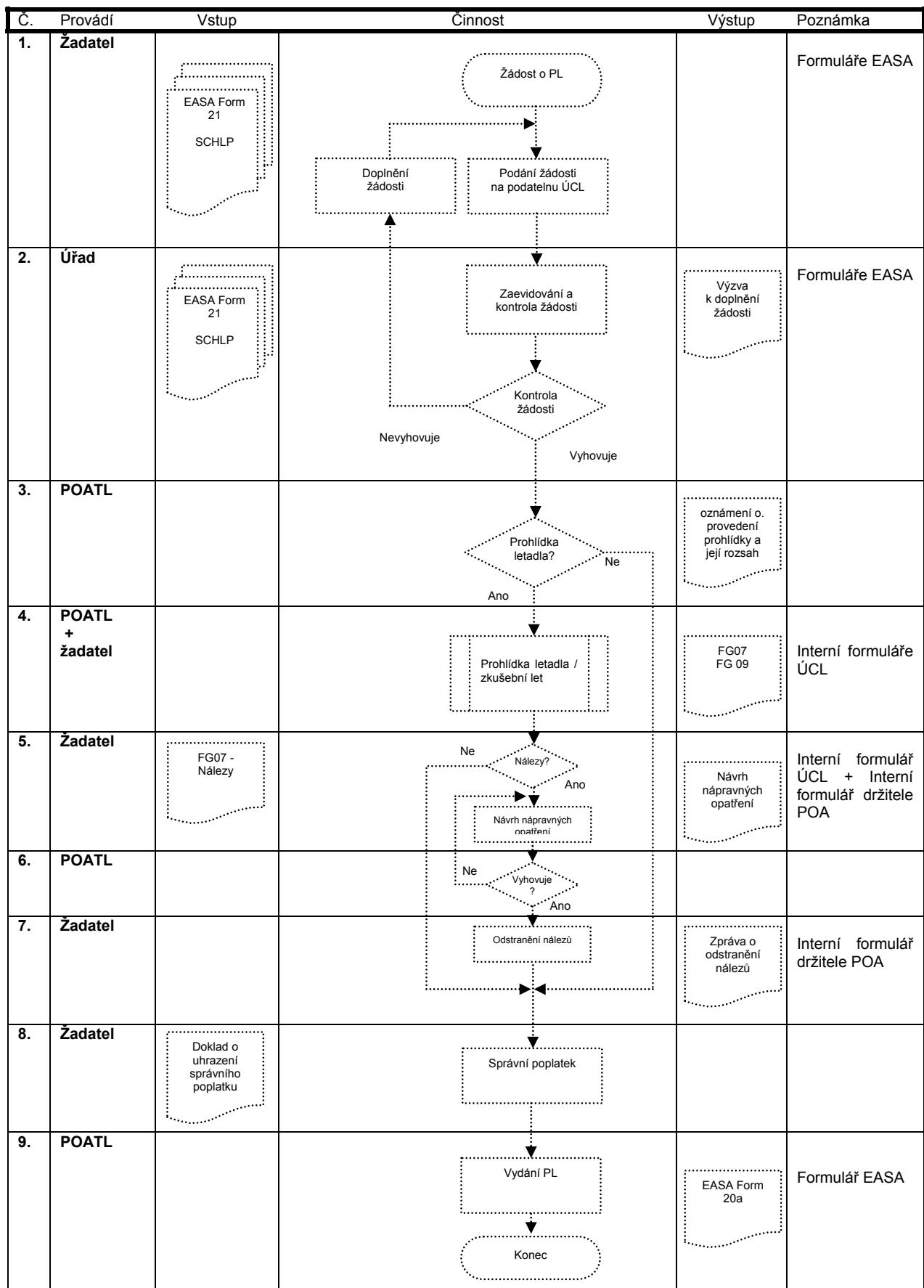
Podání žádosti:

Každá žádost musí být podána písemně na podatelnu ÚCL.

Správní poplatky:

Před vydáním osvědčení musí žadatel doložit uhrazení správního poplatku dle Položky 55 zákona č. 634/2004 Sb. na účet 3711-3727061/0710, var. symbol 0201 a to buď převodem nebo složenkou (částka není omezena) nebo kolkovými známkami, jestliže poplatek nepřevyšuje 5 000 Kč, viz §6, písm. 8 zákona č. 634/2004 Sb.

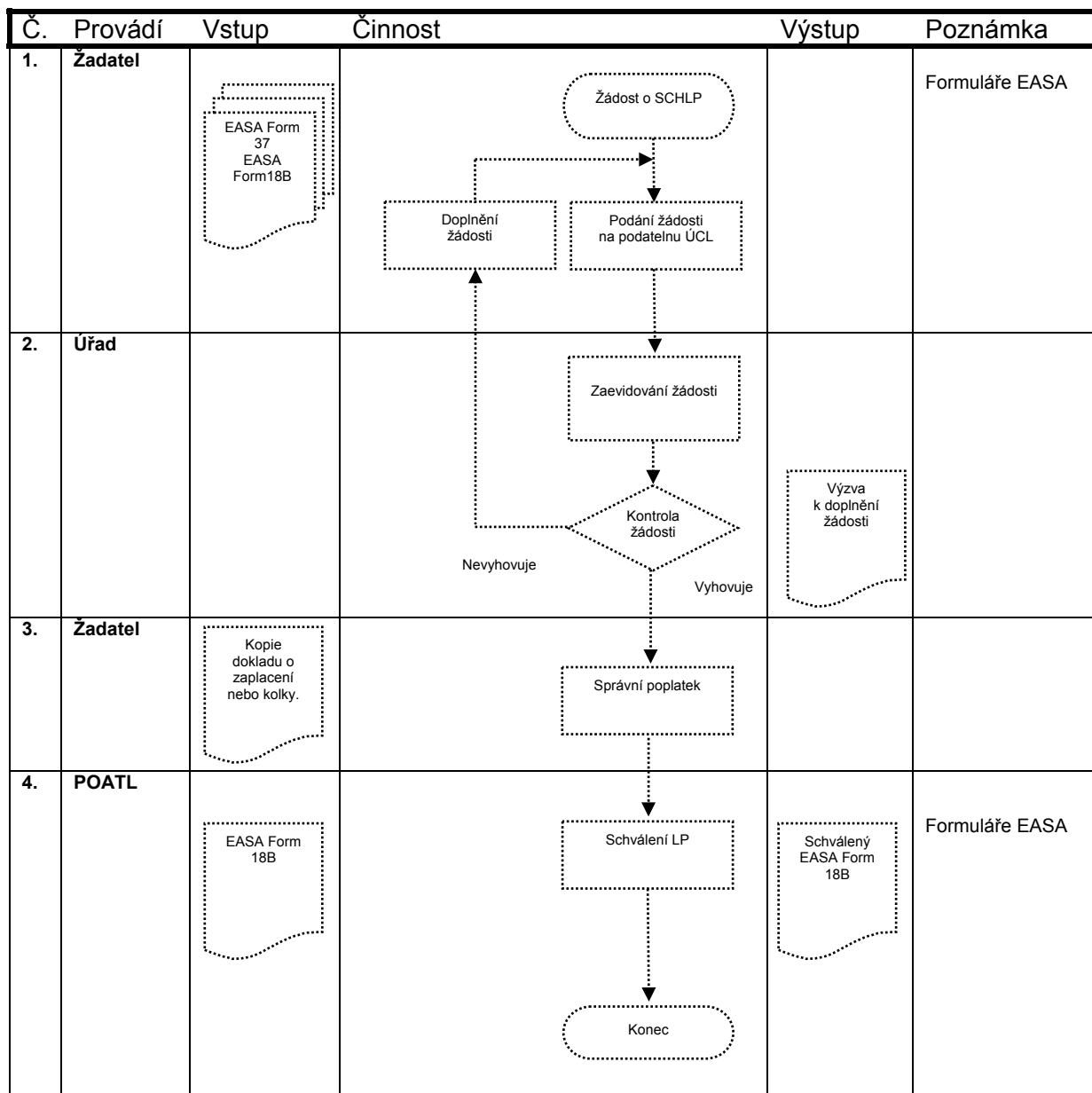
Vývojový diagram procesu vydání Povolení k letu:



Popis činností:

Č.	Komentář	Reference
1.	<p><u>PL pro letadla s TO EASA</u></p> <p>Žádost o PL může podat každá fyzická nebo právnická osoba, která splňuje předpoklady uvedené v bodu 21.A.703. Žádost musí být podána na formuláři 21 EASA v dostatečném předstihu před prvním vzletem.</p> <p>Přílohou žádosti musí být schválení letových podmínek (SCHLP) na EASA Form 18B. V případě, že nejsou letové podmínky schváleny, musí být žádost o jejich schválení přiložena spolu s žádostí o povolení k letu.</p> <p><u>PL pro letadla s národním typovým osvědčením (TC)</u></p> <p>Žádost o PL pro výrobní zkoušky dle ustanovení 2.7.6.2(e) předpisu L8/A musí provozovatel letadla podat vhodnou formou (viz ustanovení 2.7.8.1 předpisu L8/A).</p>	21.A.703
2.	<p><u>Zaevidování a kontrola žádosti</u></p> <p>Při kontrole žádosti se posuzuje:</p> <ul style="list-style-type: none"> - kompletnost podkladů - vyhovění použitelným požadavkům předpisu L8A a nařízení (EU) č.748/2012 <p>Pokud není žádost úplná, bude žadatel vyzván k jejímu doplnění.</p>	
3.	<p><u>Prohlídka letadla</u></p> <p>Žadatel musí umožnit a poskytnout potřebnou součinnost ÚCL k provedení kontroly, včetně umožnění jeho účasti při libovolné pozemní zkoušce nebo zkušebnímu letu. V případě, že bude prohlídka požadována, je inspektor VYR povinen prokazatelně písemně oznámit toto rozhodnutí vč. rozsahu prohlídky.</p>	21.A.721 a L8/A, ust. 1.7
4.	<p><u>Nálezy</u></p> <p>Případné nálezy, zjištěné v průběhu prohlídky budou předány na formuláři FG07.</p>	21.A.158(c)
5.	<p><u>Návrh NO</u></p> <p>- žadatel předloží návrh nápravných opatření (dále jen NO) ÚCL k akceptaci</p>	
6.	<p><u>Odstranění nálezů</u></p> <p>Po odsouhlasení návrhu nápravných opatření realizuje žadatel NO a jejich realizaci oznámí ÚCL, včetně předložení důkazů o realizaci. ÚCL rozhodne, zda uzná realizaci NO na základě předložených důkazů nebo bude vyžadovat dodatečný audit k fyzickému ověření splnění NO.</p>	
8.	<p><u>Správní poplatek</u></p> <p>Výše poplatku bude stanovena dle požadované délky platnosti:</p> <ul style="list-style-type: none"> - s platností do 60 dnů včetně - s platností do 12 měsíců 	Zákon č. 634/2004, Položka 55 Písmeno G Písmeno F
9.	<p><u>Povolení k letu</u></p> <p>Po ukončení výrobních zkoušek, po časovém vypršení doby platnosti nebo při podání žádosti o OLZ, EOLZ je držitel PL povinen odevzdat PL (orig. č. 1) do referátu výroby (tato podmínka platí pouze pro PL, která vydal ÚCL).</p>	21.A.711
		21.A.723(c)

Vývojový diagram procesu schválení letových podmínek:



Popis činností:

Č.	Komentář	Reference
1.	<u>Schválení letových podmínek</u> Žádost musí být podána na EASA Form 37 spolu s návrhem EASA Form 18B. Žadatel vyplní bloky 1 až 12 EASA Form 18B. Pokyny pro vyplnění jsou součástí formulářů.	21.A.709
2.	<u>Zaevidování žádosti</u> Při kontrole žádosti se posuzuje: - kompletnost podkladů - vyhovění postupů a podkladů požadavkům předpisů Pokud není žádost úplná, bude žadatel vyzván k jejímu doplnění.	
3.	<u>Správní poplatek</u> Výše poplatku bude stanovena dle požadované délky platnosti: – s platností do 60 dnů včetně – s platností do 12 měsíců	Zákon č. 634/2004, Položka 55 Písmeno G Písmeno F
4.	<u>Schválení letových podmínek</u> Žadatel obdrží zpět EASA Form 18B schválený inspektorem VYR.	

Související formuláře:

1. Interní formuláře vydané referátem Výroby sekce technické (pouze pro použití ÚCL)

formulář FG07
formulář FG09

Nálezy z auditu
Záznam z jednání

2. EASA formuláře vydané na základě Nařízení

EASA Form 21
EASA Form 37
EASA Form 18B

Žádost o vydání PL pro letadla s TC EASA
Žádost o schválení letových podmínek s TC EASA
Schvalovací formulář pro letové podmínky s TC EASA

Pozn.: pro označení EASA formulářů je v českém překladu Nařízení použit formát „formulář 21 EASA“ (= EASA Form 21).

Aktuální verze EASA formulářů jsou umístěny na internetových stránkách ÚCL v sekci Formuláře -> Formuláře sekce technické.