



# ÚŘAD PRO CIVILNÍ LETECTVÍ

Směrnice SP

## ZPŮSOBILOST TECHNICKÉHO PERSONÁLU ATM/CNS SYSTÉMŮ (ATSEP)

ZÁKLADNÍ POŽADAVKY

**CAA/S-SLS-012-2/2012**

Č. j.: 5044-14-701

V Praze dne: 2. 3. 2016

Schválil (podpis):

Verze: 3

Datum účinnosti: 10. 3. 2016

Ing. Vladimír Soldán, Ph.D.  
ředitel Sekce provozní

## Historie změn dokumentu

ČÍSLO VERZE	DATUM ZPRACOVÁNÍ	ZPRACOVAL	CHARAKTERISTIKA	POZNÁMKA
1	2. 5. 2012	RPZ	Nové vydání	
2	31. 7. 2014	OLZ	Změna používání pojmů servisní personál, servisní organizace, využití pojmu ATSEP, vypuštění povinnosti bezúhonnosti.	Celý dokument
3	19. 2. 2016	OLZ	Doplnění hlášení a schvalování změn plánu Udržovacího a zdokonalovacího výcviku, změna názvu Sekce.	Str. 12, str. 14 Titulní strana

## Obsah

<b>Historie změn dokumentu.....</b>	<b>2</b>
<b>Obsah.....</b>	<b>3</b>
<b>Použité zkratky .....</b>	<b>4</b>
<b>1. Úvod.....</b>	<b>5</b>
1.1. Oblast působnosti .....	5
1.2. Obecné zásady .....	5
1.3. Platnost dokumentu .....	5
<b>2. Organizace výcviku ATSEP .....</b>	<b>7</b>
2.1. Povinnosti organizace k zajištění výcviku .....	7
2.2. Plán výcviku organizace .....	8
2.3. Výcvikový plán .....	8
2.4. Plán udržovacího a zdokonalovacího výcviku .....	9
<b>3. Pracovníci ATSEP .....</b>	<b>10</b>
3.1. Povinnosti pracovníků ATSEP .....	10
3.2. Výcvik pracovníků ATSEP .....	10
<b>4. Úřad pro civilní letectví .....</b>	<b>12</b>
4.1. Obecně.....	12
4.2. Výcvikový plán organizace.....	12
4.3. Plán udržovacího a zdokonalovacího výcviku organizace.....	12
4.4. Zkoušky ATSEP – typová kvalifikace, instruktor, examinátor.....	12
4.5. Kontrola plnění povinností organizace ze strany ÚCL.....	13
4.6. Povinnosti ÚCL .....	14
<b>5. Grafická forma a provedení dokumentů .....</b>	<b>15</b>
<b>6. Přílohy.....</b>	<b>16</b>
6.1. Zdroj.....	16
6.2. Jednotlivé postupy .....	16

**Použité zkratky**

<b>Zkratka</b>	<b>Význam /ČJ/</b>	<b>Význam /AJ/</b>
ANSP	Poskytovatel letových navigačních služeb	Air Navigation Services Provider
ATM	Uspořádání letového provozu	Air Traffic Management
ATSEP	Technický personál	Air Traffic Safety Electronic Personnel
COM	Komunikace	Communication
CNS	Komunikace, navigace a sledování	Communication, Navigation and Surveillance
DATA	Zpracování dat	Data processing and display
EU/ES	Evropská unie/ Evropské společenství	European Union/ European Community
LNS (ANS)	Letové navigační služby	Air navigation services
NAV	Navigace	Navigation
SUR	Přehled	Surveillance
ÚCL (CAA)	Úřad pro civilní letectví	Civil Aviation Authority

## 1. Úvod

### 1.1. Oblast působnosti

Tento dokument stanovuje základní zásady a požadavky pro způsobilost technického personálu (ATSEP) poskytovatelů letových navigačních služeb nebo organizací zajišťujících CNS služby těmto poskytovatelům letových navigačních služeb (provozní organizace).

V dalším textu jsou tyto dvě složky nazývány pouze jako organizace.

Dále stanovuje základní zásady dozoru ÚCL v oblasti způsobilosti ATSEP poskytovatelů letových navigačních služeb nebo provozních organizací, zajišťujících služby poskytovatelům letových provozních služeb.

Uvádí a popisuje základní požadavky, které je nezbytné poskytovatelem LNS nebo provozní organizací splnit, aby mohly být jimi provozované systémy a zařízení využíváné pro podporu LPS řádně a odborně servisovány a provozovány.

Uváděné postupy ÚCL pro zajištění způsobilosti ATSEP jsou uplatňovány s cílem vyhovět:

- a) základním požadavkům na vytvoření jednotného evropského nebe,
- b) národních normativních dokumentů.

**Poznámka:**

*Vzhledem k rozdílnosti překladů pojmu „Operating Organisation„ je v tomto dokumentu myšleno provozní organizací organizace uváděná v dod. O leteckého předpisu L1 jako servisní organizace.*

### 1.2. Obecné zásady

Jedním ze základních předpokladů pro zajištění bezpečného, kvalitního a efektivního fungování systémů a zařízení, používaných pro podporu poskytování letových navigačních služeb, je mít kompetentní a způsobilý personál, jehož způsobilost je hodnocena na základě patřičného vzdělání, výcviku, dovedností a zkušeností. Tento personál musí své činnosti vykonávat s požadovanou úrovní znalostí a dovedností.

Organizace (organizační složka), jejíž zaměstnanci zajišťují provozuschopnost systémů a zařízení používaných pro podporu poskytování letových navigačních služeb, může být součástí ANSP. V rámci jednoho ANSP může fungovat více organizačních složek, zajišťujících technickou podporu pro jednotlivé domény ATM/CNS.

### 1.3. Platnost dokumentu

Tento dokument je závaznou směrnicí ÚCL a stanovuje základní zásady a požadavky pro způsobilost ATSEP organizací, zajišťujících provoz ATM/CNS systémů a složek ve prospěch ANSP s ohledem na platné předpisy řady L a s ohledem na implementaci ustanovení nařízení (ES) č. 552/2004 ze dne 10. března 2004 o interoperabilitě evropské sítě řízení letového provozu (ve znění nařízení Evropského parlamentu a Rady (ES) č. 1070/2009 ze dne 21. října 2009, kterým se mění nařízení (ES) č. 549/2004, (ES) č. 550/2004, (ES) č. 551/2004 a (ES) č. 552/2004 s cílem zvýšit výkonnost

---

a udržitelnost evropského leteckého systému), prováděcího nařízení (EU) č. 1035/2011 ze dne 17. října 2011, kterým se stanoví společné požadavky pro poskytování letových navigačních služeb a mění nařízení (ES) č. 482/2008 a (EU) č. 691/2010 a zákona č. 49/1997 Sb, ve znění pozdějších předpisů.

Dokument uvádí a popisuje základní požadavky, které je nezbytné v rámci organizací zajišťujících provoz ATM/CNS systémů a složek pro ANSP splnit za účelem úspěšného zajištění způsobilosti ATSEP v civilním letectví.

Dokument stanovuje základní obsah, rozsah a zásady pro zpracování formalizovaných dokumentů a jejich příloh, které jsou ÚCL předkládány v rámci procesu pro schválení (uznání) systému, který zabezpečuje způsobilosti ATSEP organizací, zajišťujících provoz ATM/CNS systémů a složek pro ANSP v civilním letectví.

## 2. Organizace výcviku ATSEP

### 2.1. Povinnosti organizace k zajištění výcviku

Organizace uplatňuje vhodný a adekvátní způsob vzdělávání vlastního ATSEP, který musí prokázat způsobilost tohoto personálu.

Mezi hlavní povinnosti při zajišťování způsobilosti ATSEP patří:

- a) Zajistit dostatek kvalifikovaného personálu k vykonávání úkolů spojených s provozní bezpečností ANS.
  - b) Mít zavedená opatření pro rozdělování služeb technického personálu pro zajištění dostatečné kapacity a nepřetržitosti těchto služeb.
  - c) Mít zaveden systém kvalifikací a politiku jejich uplatňování.
  - d) Vést a uchovávat aktuální záznamy o svém ATSEP.
  - e) Mít vypracovány a uplatňovat plány a postupy výcviku ATSEP.
  - f) Vést a uchovávat záznamy z výcviku pracovníků ATSEP.
  - g) Vést evidenci svých pracovníků ATSEP.
  - h) Mít vypracovány a uplatňovat postupy pro dozor nad nekvalifikovaným personálem (též personál ve výcviku).
  - i) Mít vypracován systém vnitřních kontrol/inspekcí, které v pravidelných intervalech zjišťují, zda výcvik pracovníků ATSEP a jeho způsobilost odpovídá všem platným předpisovým požadavkům.
  - j) Mít vypracován systém vnitřních kontrol a inspekcí, které v pravidelných intervalech zjišťují efektivnost opatření zaváděných pro zajištění způsobilosti ATSEP, tedy zda jsou dodržovány interní postupy organizace určené k zajištění způsobilosti pracovníků ATSEP.
  - k) Stanovovat na základě zjištěných nedostatků z vnitřních kontrol a inspekcí nápravná opatření a následně tato opatření realizovat a vyhodnocovat jejich efektivitu.
  - l) Zajistit řádný výkon správy zařízení a systémů ATM/CNS v alespoň těchto doménách:
    - Komunikace (COM).
    - Navigace (NAV).
    - Sledování (SUR).
    - Zpracování dat (DATA).
- Poznámka:**  
*Vzhledem k rozmanitosti zařízení a systémů ATM/CNS je možné výše specifikované domény překrývat, spojovat (jedna může být součástí druhé). Mohou být odlišně pojmenovány, dále být členěny. Musí však být zachována jejich funkčnost.*
- m) Zajistit, aby pracovníci ATSEP byli vždy typově kvalifikováni dle jednotlivých typů zařízení a systémů ATM/CNS.

- n) Zavést postupy pro případy, kdy existují pochybnosti o tělesném a duševním stavu pracovníků ATSEP nebo nekvalifikovaných pracovníků, kteří jsou pracovníky ATSEP dozorováni.

## 2.2. Plán výcviku organizace

Organizace je povinna zpracovat plán výcviku, který je složen z Výcvikového plánu a požadavků na udržování kvalifikací. Plán výcviku je zpracován pro každý typ ATM/CNS zařízení/systému, pro který organizace provádí výcvik.

## 2.3. Výcvikový plán

Výcvikový plán organizace (Training Plan) je dokument zpracovaný příslušnou organizací, v němž jsou popsány všechny druhy výuky a výcviku žáků a ATSEP a způsob provádění příslušných zkoušek znalostí a dovedností.

Slouží k definování struktury kvalifikací, kvalifikačních požadavků a příslušných výukových a zkušebních postupů.

Musí obsahovat alespoň:

- a) Kompetenční schéma.
- b) Strukturu kvalifikací.
- c) Kvalifikační požadavky, včetně rozsahu a obsahu praktických a teoretických zkoušek.
- d) Postupy výcviku pro získání jednotlivých kvalifikací.
- e) Postupy pro provádění praktických a teoretických zkoušek, včetně složení komisí, které tyto zkoušky hodnotí.
- f) Požadavky na dokumentaci vedenou v průběhu výcviku.

Výcvikový plán obsahuje rozdělení jednotlivých druhů výcviků, včetně postupů pro přiznání absolvování daného druhu výcviku a přiznání příslušné kvalifikace. Mezi tyto druhy výcviku musí být zahrnuty alespoň následující druhy:

- a) Základní výcvik – uchazeč získává základní znalosti o podstatě fungování ANS, seznamuje se se systémy a zařízeními ATM/CNS používanými v rámci ANSP. Základní výcvik je ukončen zkouškou nabytých znalostí. Jednotlivé oblasti základního výcviku musí obsahovat alespoň:
  - Základní informace a podstata fungování ANS.
  - Základní informace o uspořádání a fungování ANSP.
  - Systémy a zařízení ATM/CNS.
  - Lidský činitel v ATM/CNS.
- b) Typový výcvik – účelem tohoto druhu výcviku je vyškolit uchazeče, který úspěšně ukončil základní výcvik, pro daný typ zařízení/systému ATM/CNS, na kterém bude pracovník ATSEP vykonávat činnosti spojené se servisními zásahy. Typový výcvik je ukončen zkouškou znalostí a dovedností.
- c) Výcvik instruktora – uchazeč získává nezbytné znalosti a dovednosti pro provádění výcviku uchazečů o typovou kvalifikaci a pro provádění udržovacího



a zdokonalovacího výcviku ATSEP. Součástí tohoto výcviku je i absolvování kurzu andragogiky (vzdělávání a výchova dospělých). Výcvik instruktora je ukončen zkouškou znalostí a dovedností.

- d) Udržovací a zdokonalovací výcvik – tento druh výcviku je prováděn pro zajištění způsobilosti pracovníků ATSEP ke kvalifikovaným servisním zásahům v rámci jeho příslušného oprávnění. Zdokonalovací výcvik musí být absolvován vždy při modernizaci zařízení/systému ATM. Hodnocení účastníků je prováděno průběžně příslušným instruktorem a na konci výcviku je vyhodnocováno příslušným examínátorem.

Výcvikový plán musí být organizací udržován v aktuální podobě.

Na zkoušky, konané za účelem získání typové kvalifikace nebo kvalifikace instruktora, může ÚCL vyslat své zástupce. Z tohoto důvodu musí organizace o konání výše uvedených zkoušek informovat ÚCL v dostatečném předstihu.

#### **2.4. Plán udržovacího a zdokonalovacího výcviku**

Pro udržení si příslušné kvalifikace musí pracovníci ATSEP absolvovat ve stanoveném období udržovací a zdokonalovací výcvik. Pro tento výcvik musí být zpracován na kalendářní rok organizací Plán udržovacího a zdokonalovacího výcviku, který obsahuje:

- Jednotlivé moduly výcviku pro organizační útvary.
- Rozsah jednotlivých modulů.
- Personální zajištění výcviku.
- Požadavky na dokumentaci vedenou v průběhu výcviku.

V případě nutnosti operativních změn v plánu v souvislosti s aktuálním stavem (doplnění, vyřazení) systémů musí být organizací tyto změny řádně dokumentovány.

Plán udržovacího a zdokonalovacího výcviku musí být každým rokem upravován, a tedy i udržován vždy v aktuální podobě.

### 3. Pracovníci ATSEP

#### 3.1. Povinnosti pracovníků ATSEP

K hlavním povinnostem pracovníků ATSEP, kteří vykonávají úkoly spojené s provozní bezpečností ANS, patří zejména:

- a) Udržování platné kvalifikace v souladu s požadavky Výcvikového plánu organizace.
- b) Nevykonávání úkolů spojených s provozní bezpečností ANS v případě, kdy se pracovník ATSEP domnívá, anebo ví, že jeho fyzický anebo psychický stav výkon takových úkolů znemožňuje.
- c) Znalost a porozumění:
  - I. Službě , v jejímž rámci vykonává úkoly spojené s provozní bezpečností ANS, dopadu těchto úkolů na provozní bezpečnost této služby.
  - II. Příslušným platným pracovním omezením.
  - III. Pracovním postupům a metodám pro výkon úkolů spojených s provozní bezpečností ANS.
- d) Hlášení událostí v souladu s Předpisem L13.

#### 3.2. Výcvik pracovníků ATSEP

Pro zařazení uchazeče do výcviku ATSEP je nezbytné, aby uchazeč prokázal:

- a) Ukončené středoškolské nebo vysokoškolské vzdělání příslušného odborného zaměření.
- b) Schopnost číst, psát a komunikovat na srozumitelné úrovni v anglickém jazyce.

V rámci svého výcviku prochází uchazeč jednotlivými druhy výcviku, které jsou stanoveny organizací. Každý druh výcviku je zakončen zkouškou znalostí, která obsahuje tematické oblasti z příslušného druhu výcviku.

Uchazeči, který úspěšně absolvoval příslušný typový výcvik je organizací přiznána typová kvalifikace pro dané ATM/CNS zařízení/systém. Tato typová kvalifikace opravňuje držitele provádět údržbu daného zařízení/systému dle kvalifikační úrovně stanovené organizací.

Pro výkon funkce instruktora musí mít žadatel platné příslušné typové kvalifikace, v rámci kterých bude provádět činnost instruktora a dále musí splňovat výcvik dle příslušných kapitol Výcvikového plánu organizace.

Po přiznání kvalifikace instruktora je instruktor oprávněn poskytovat typový výcvik uchazečům o typovou kvalifikaci, udržovací a zdokonalovací výcvik pracovníkům ATSEP s typovou kvalifikací na daném ATM/CNS zařízení/systému, pro které má kvalifikaci instruktora.

Pro hodnocení zkoušek v jednotlivých fázích výcviku je zřízena funkce examinátora. Examinátorem se může stát ten příslušník ATSEP, který má platnou kvalifikaci instruktora pro ATM/CNS zařízení/systém, pro který bude provádět činnost examinátora. Examinátor je

do své funkce navržen organizací a pověřen ÚCL. Examinátor je oprávněn provádět a hodnotit zkoušky znalostí a dovedností uchazečů o typovou kvalifikaci a kvalifikaci instruktora na daném ATM/CNS zařízení/systému, pro které má kvalifikaci examinátora. V rámci udržovacího a zdokonalovacího výcviku ATSEP s typovou kvalifikací provádí souhrnné hodnocení průběžných výsledků uchazeče, zaznamenaných instruktorem v jednotlivých fázích tohoto výcviku.

Examinátor provádí a hodnotí zkoušky znalostí a dovedností podle postupů stanovených Výcvikovým plánem.

## 4. Úřad pro civilní letectví

### 4.1. Obecně

ÚCL zajišťuje dozor nad dodržováním bezpečnostních požadavků kladených na pracovníky ATSEP. Dále na základě svého šetření provádí příslušné regulační kroky vůči organizacím nebo jejich ATSEP, který neplní příslušné požadavky. V neposlední řadě ověřuje, že pro naplnění bezpečnostního hlediska jsou používány odpovídající metody pro dosažení příslušných požadavků, daných leteckými předpisy.

### 4.2. Výcvikový plán organizace

Jedním ze základních dokumentů, kterým organizace prokazuje ÚCL, že má vytvořeny předpoklady pro zajištění způsobilosti pracovníků ATSEP, je Výcvikový plán organizace. Obsah Výcvikového plánu je uveden v ustanovení 2.3 této směrnice. Výcvikový plán je předkládán ÚCL ke schválení. Následně je po zapracování případných připomínek ze strany ÚCL schválen. V rámci Výcvikového plánu je ze strany ÚCL schváleno i rozdělení leteckých pozemních zařízení do jednotlivých domén, ve kterých musí být pak příslušní pracovníci ATSEP vycvičeni a následně řádně kvalifikováni. Výcvikový plán musí být organizací udržován v aktuální podobě.

Postup schválení Výcvikového plánu ze strany ÚCL je uveden v kap. 6.2 na obr. č. 1.

### 4.3. Plán udržovacího a zdokonalovacího výcviku organizace

Pro zajištění kontinuity kvalifikace pracovníků ATSEP musí dotčený personál v pravidelných intervalech procházet udržovacím výcvikem, případně zdokonalovacím výcvikem. Pro tento druh výcviku musí mít organizace zpracován Plán udržovacího a zdokonalovacího výcviku, který je opět předkládán ÚCL ke schválení. U tohoto druhu výcviku je pravděpodobnost změn osnov a náplně samotného výcviku větší než u změn v samotném Výcvikovém plánu, a proto je jeho schválení ze strany ÚCL prováděno pouze na období jednoho roku.

Postup schválení Plánu udržovacího a zdokonalovacího výcviku ze strany ÚCL je uveden v kap. 6.2 na obr. č. 2.

Změny v Plánu udržovacího a zdokonalovacího výcviku, které se vyskytnou během roku, jsou s předstihem oznamovány na ÚCL. ÚCL tyto změny eviduje a příp. podle významu schvaluje.

### 4.4. Zkoušky ATSEP – typová kvalifikace, instruktor, examinátor

Pro přiznání jednotlivých kvalifikací (typové kvalifikace a kvalifikace instruktora) musí pracovníci ATSEP vykonat příslušnou typovou/instruktorskou zkoušku. Těchto zkoušek se může zúčastnit i zástupce ÚCL. Proto je požadováno, aby v dostatečném předstihu pořadatel těchto zkoušek (organizace) prokazatelně informovat ÚCL o termínu a rozsahu připravované zkoušky. V případě účasti zástupce ÚCL na příslušné zkoušce je organizace o účasti pracovníka ÚCL předem informována.

Jako hodnotitel žadatele o přiznání typové kvalifikace žáka/pracovníka ATSEP působí při zkoušce examinátor. Tento examinátor kromě jiných náležitostí daných předpisy a touto směrnicí musí být též k funkci examinátora pověřen ÚCL. Z toho důvodu musí organizace navrhnout ÚCL do funkce examinátora příslušnou osobu. Po zhodnocení tohoto návrhu a zjištění, je-li tato osoba přijatelná pro ÚCL jako examinátor, je tato osoba pověřena výkonem funkce examinátora u organizace, která návrh provedla.

Pověření do funkce examinátora je vydáváno na dobu určitou, tato doba je stanovena na jeden rok.

Postup evidence typové zkoušky je uveden v kap. 6.2 na obr. č. 3.

#### 4.5. Kontrola plnění povinností organizace ze strany ÚCL

ÚCL u organizací vykonává inspekce v oblasti způsobilosti pracovníků ATSEP. Tyto inspekce jsou vykonávány za účelem ověření plnění příslušných předpisů ze strany organizací a způsobilosti jejich ATSEP.

Plnění příslušných leteckých předpisů prokazuje organizace zejména tím, že má:

- a) Dostatek kvalifikovaného personálu k vykonávání úkolů spojených s provozní bezpečností ANS (servisní úkoly).
- b) Zavedena opatření pro rozdělování služeb pracovníků ATSEP pro zajištění dostatečné kapacity a nepřetržitosti těchto služeb.
- c) Systém kvalifikací a politiku jejich uplatňování v rámci organizace.
- d) Aktuální záznamy o kvalifikacích pracovníků ATSEP.
- e) Plány a postupy výcviku pracovníků ATSEP.
- f) Záznamy z výcviku pracovníků ATSEP.
- g) Postupy pro dozor nad nekvalifikovaným personálem (např. ve výcviku).
- h) Systém vnitřních kontrol a inspekcí ke zjištění plnění ustanovení příslušných leteckých předpisů a souvisejících nařízení.
- i) Systém vnitřních kontrol/inspekcí, které v pravidelných intervalech zjišťují efektivnost opatření zaváděných pro zajištění způsobilosti ATSEP, tedy zda jsou dodržovány interní postupy organizace určené k zajištění způsobilosti ATSEP.
- j) Interní postupy a plány pro způsobilost pracovníků ATSEP.
- k) Zavedeny postupy pro případy, kdy existují pochybnosti o tělesném a duševním stavu pracovníků ATSEP vykonávajících pracovní činnosti na ATM/CNS zařízeních/systémech.

Postup kontroly plnění povinností organizace ve vztahu k zajištění kompetencí ATSEP je uveden v kap. 6.2 na obr. č. 4. Tento postup se zpravidla neaplikuje samostatně, ale je součástí auditu/inspekce prováděné u poskytovatele LNS v souladu s plánem na příslušný rok.

#### 4.6. Povinnosti ÚCL

K povinnostem ÚCL ve vztahu k organizacím a ATSEP patří:

- a) Schválení Výcvikového plánu organizaci.
- b) Schválení dalších zásadních změn Výcvikového plánu organizaci.
- c) Pravidelné schvalování plánu udržovacího a zdokonalovacího výcviku organizaci.
- d) Evidence/schvalování „ad hoc“ změn plánu udržovacího a zdokonalovacího výcviku v závislosti na jejich důležitosti.
- e) Vedení přehledu o zkouškách pracovníků ATSEP a jejich evidence, případně účast na těchto zkouškách.
- f) Provádění inspekcí a auditů u organizací k ověření plnění leteckých předpisů, nařízení a příslušných ustanovení této směrnice, které se týkají činností organizací, a tím i způsobilosti jejich pracovníků ATSEP.

Stanovení plnění povinnosti dozoru v oblasti způsobilosti ATSEP poskytovatelů letových navigačních služeb nebo provozních organizací zajišťujících služby těmto poskytovatelům letových navigačních služeb jednotlivým organizačním útvarům Úřadu je řešeno organizačním řádem ÚCL.

## 5. Grafická forma a provedení dokumentů

Formální úprava dokumentů není jednoznačně stanovena, proto ÚCL v rámci působnosti národního regulátora v oblasti způsobilosti personálu ATSEP stanovil tato doporučení:

- a) Text jednotlivých kapitol v dokumentech uvádět příslušným nadpisem.
- b) Je-li některá z kapitol příliš rozsáhlá a dokument by ztratil na přehlednosti, je možno uvést odkaz na související dokument, který však musí být předložen současně s dokumentem (pokud není veřejně dostupný).
- c) Dokument v listinné formě by měl být vypracován ve formátu A4.
- d) Odkazované dokumenty je požadováno předkládat v elektronické podobě na CD/DVD formou přílohy k danému dokumentu.
- e) V případě nezbytnosti použití větších formátů (schémata, plány, fotografie atd.) v listinné podobě, tyto skládat do formátu A4.
- f) Jednotlivé články číslovat průběžně v celém dokumentu.
- g) Doporučuje se používat pro celý dokument jednotný styl písma a jednotné formátování jeho částí.
- h) Identifikaci dokumentu řídit v souladu s konfiguračním managementem zpracovatele.
- i) Předkládané dokumenty musí být zpracovány v českém nebo anglickém jazyce. V případě předložení dokumentů zpracovaných v jiném než některém z uvedených jazyků, bude požadováno provedení autorizovaného překladu na náklady žadatele.

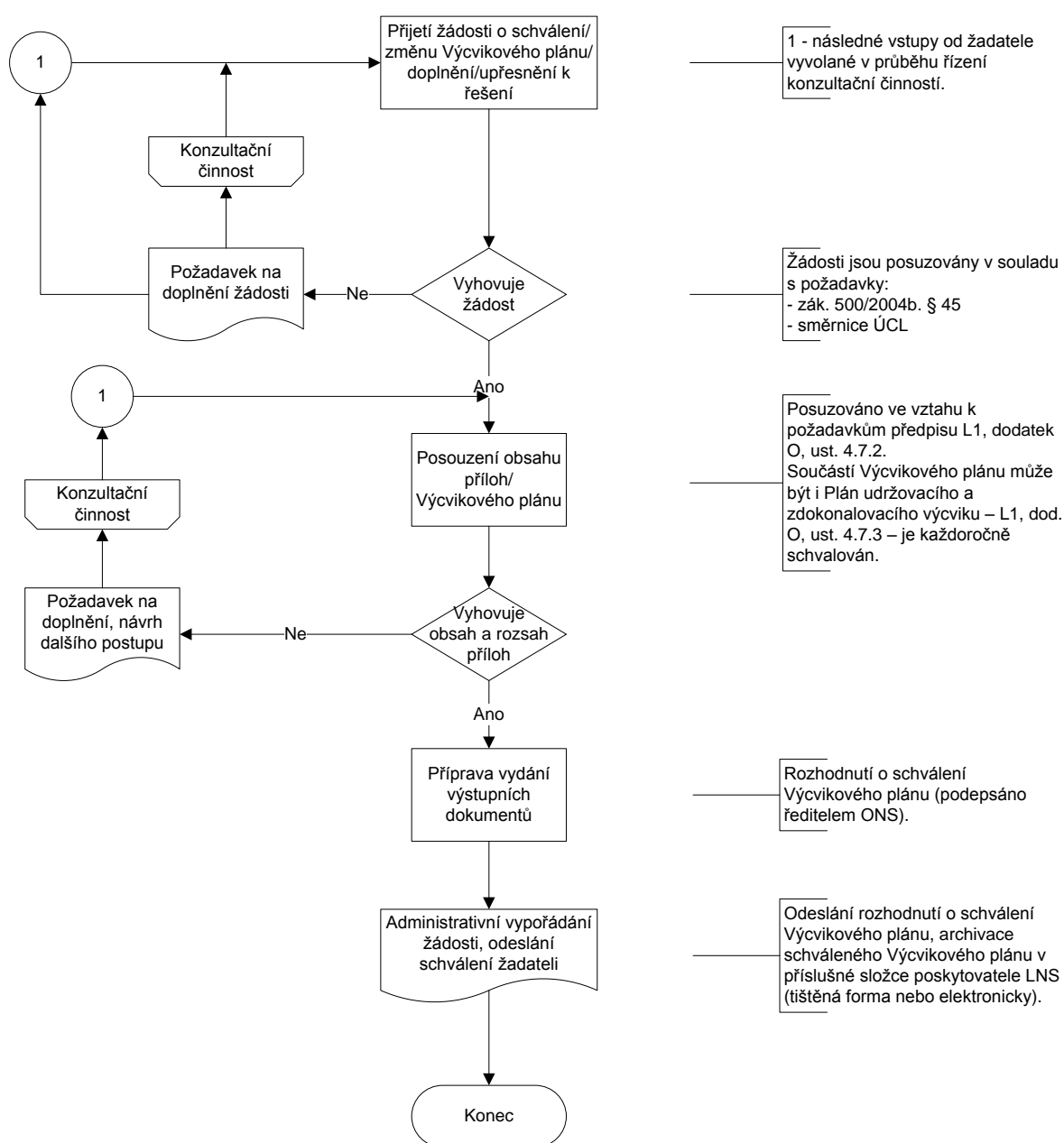
## 6. Přílohy

### 6.1. Zdroj

- Letecký předpis o způsobilosti leteckého personálu civilního letectví L1, Dodatek O – Způsobilost Servisního personálu ATM
- Prováděcí nařízení komise (EU) č. 1035/2011 ze dne 17. října 2011, kterým se stanoví společné požadavky pro poskytování letových navigačních služeb.

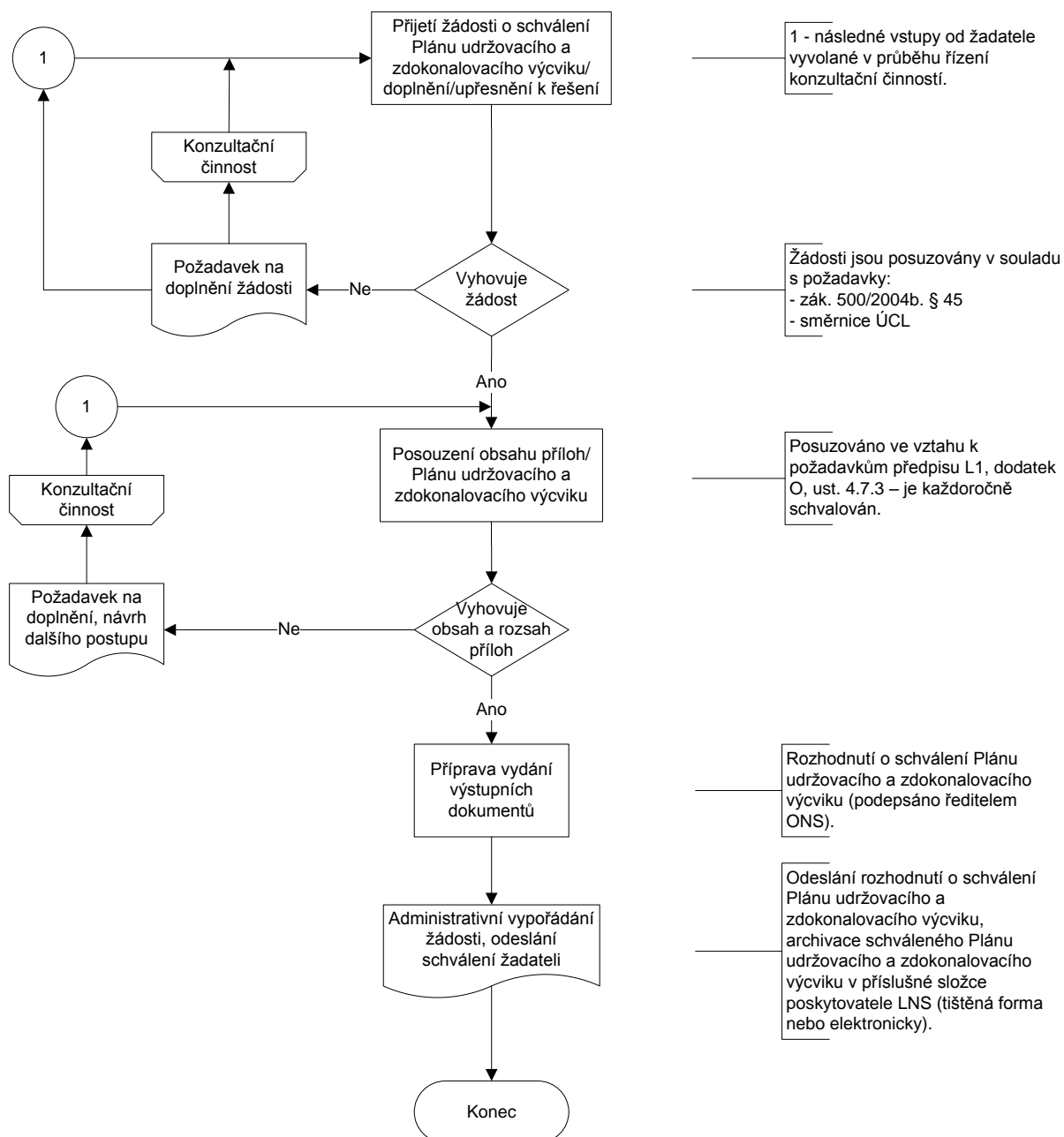
### 6.2. Jednotlivé postupy

Obr. 1 Znárodnění postupu schválení Výcvikového plánu

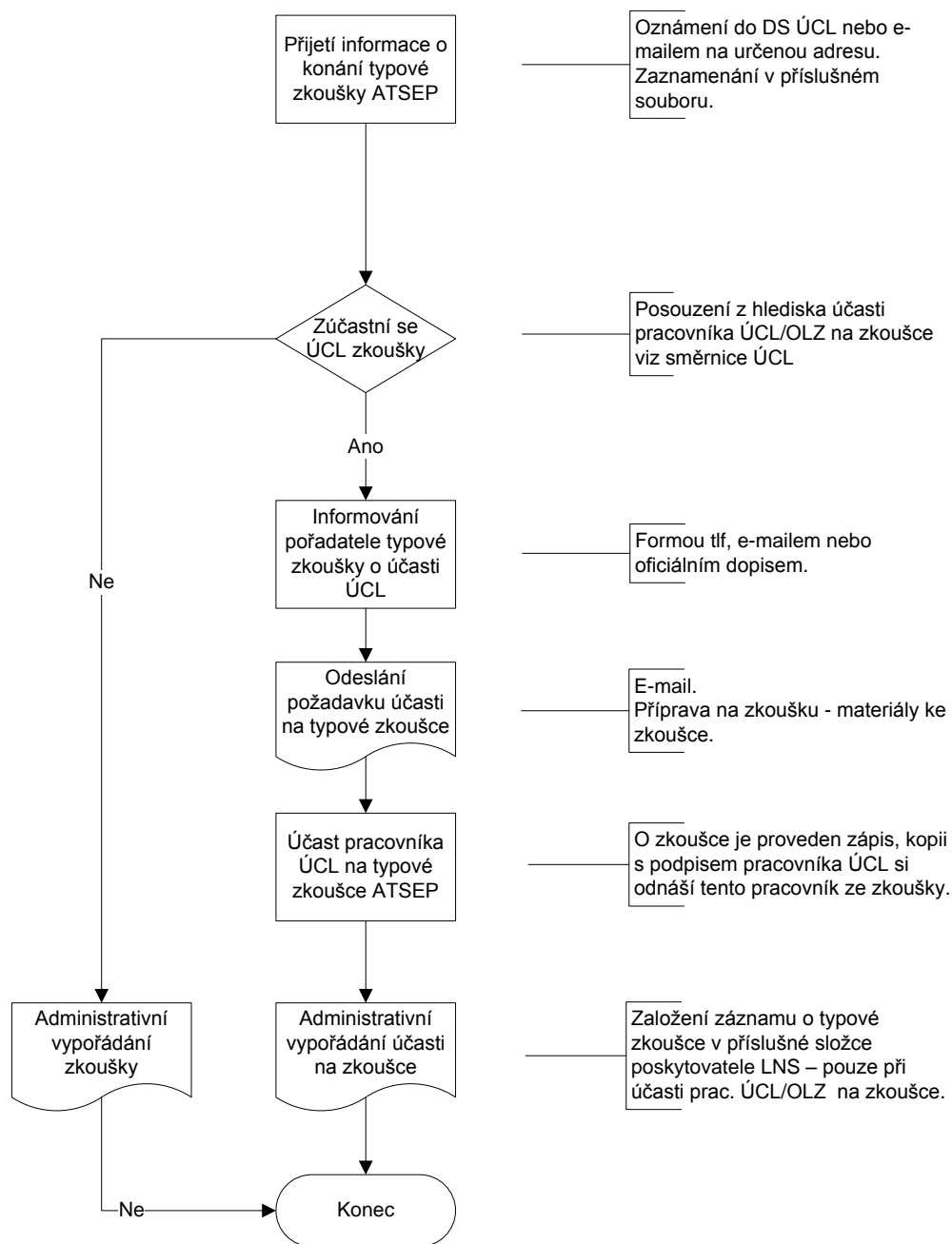




Obr. 2 Znáznornění postupu schválení Plánu udržovacího a zdokonalovacího výcviku



Obr. 3 Znáznornění evidence typové zkoušky



Obr. 4 Znáznornění plnění povinností organizace ve vztahu k zajištění kompetencí ATSEP

