



# ÚŘAD PRO CIVILNÍ LETECTVÍ

Směrnice CAA/S-SLS-004-0/2011

## Směrnice SLS

### SMĚRNICE PRO OSVĚDČOVÁNÍ POSKYTOVATELŮ LETIŠTNÍCH LETOVÝCH INFORMAČNÍCH SLUŽEB (AFIS)

CAA/S-SLS-004-0/2011

Č. j.: 543-11-701

Verze: 1. vydání

Datum účinnosti: 01.01.2011

Zpracovatel: Ing. Rudolf Prchal

V Praze dne:

Schválil (podpis):

Ing. Vítězslav Hezký  
ředitel SLS





ZÁMĚRNĚ NEPOUŽITO

## ÚVODNÍ USTANOVENÍ

Tato směrnice stanovuje podmínky a požadavky Úřadu pro civilní letectví (dále jen ÚCL) pro vydání osvědčení k poskytování letových navigačních služeb, a to konkrétně letištních letových informačních služeb (dále jen AFIS), které podmiňuje vydání pověření k poskytování stanoveného rozsahu letových navigačních služeb příslušnému poskytovateli AFIS. Dále tato směrnice obsahuje základní práva a povinnosti držitele osvědčení a podmínky, za kterých může být osvědčení odebráno a zrušeno, a tím může být i odebráno pověření k poskytování AFIS příslušnému poskytovateli.

Vnitrostátní dozorový orgán ověří v rámci procesu osvědčování, zda poskytovatel letových navigačních služeb splňuje všeobecné požadavky podle přílohy I nařízení Komise (ES) č. 2096/2005. Úspěšné ukončení procesu osvědčování je podmínkou pro vydání osvědčení.

Poskytovatel letových navigačních služeb musí podle článku 7 nařízení Evropského parlamentu a Rady (ES) č. 550/2004 splňovat všeobecné požadavky pro poskytování letových navigačních služeb nejpozději v den vydání osvědčení.

Poskytovatel letištních letových informačních služeb (AFIS) se musí řídit Předpisem L 11, především Dodatkem N tohoto předpisu.

Směrnice se nevztahuje:

- a) na jiné činnosti, než je poskytování letových navigačních služeb (AFIS) poskytovatelem,
- b) na zdroje přidělené na činnosti mimo poskytování letových navigačních služeb (AFIS), pokud není stanoveno jinak.

V souladu s Předpisem L11, Dodatek N, pro potřeby této směrnice letové navigační služby zahrnují:

- a) letištní letovou informační službu (AFIS),
- b) pohotovostní službu.

Související dokumenty:

- Zákon č. 49/1997 Sb., o civilním letectví
- Vyhláška č. 108/1997 Sb. ve znění č. 101/1999 Sb.
- Zákon č. 552/1991 Sb., o státní kontrole
- Zákon č. 71/1967 Sb., o správním řízení
- Nařízení Komise (ES) č. 2096/2005
- Nařízení Evropského parlamentu a Rady (ES) č. 549/2004
- Nařízení Evropského parlamentu a Rady (ES) č. 550/2004
- EUROCONTROL Manual for Aerodrome Flight Information Service (AFIS), Edition 1.0, 17 June 2010
- Předpis L 11, Dodatek N – Letištní letová informační služba

ZÁMĚRNĚ NEPOUŽITO



ZÁMĚRNĚ NEPOUŽITO



**OBSAH**

<b>Kontrolní seznam stran</b>	<b>1</b>
<b>Úvodní ustanovení</b>	<b>3</b>
<b>Účinnost směrnice, změn a oprav</b>	<b>5</b>
<b>Obsah</b>	<b>7</b>
<b>Zajištění aktuálnosti směrnice</b>	<b>8</b>
<b>Seznam použitých zkratk</b>	<b>8</b>
<b>Definice</b>	<b>8</b>
<b>1. Všeobecné postupy osvědčování a vydání osvědčení</b>	<b>10</b>
1.1 Žadatel	10
1.2 Žádost o vydání osvědčení o vyhlášení shody se společnými podmínkami ES	10
1.3 Všeobecné požadavky pro poskytování AFIS	10
1.4 Důvěrnost údajů – informací	14
1.5 Žádost o změnu v osvědčení poskytovatele AFIS	14
1.6 Žádost o prodloužení platnosti osvědčení poskytovatele AFIS	14
1.7 Správní poplatky	14
1.8 Posouzení žádosti o osvědčení	14
1.9 Základní informace o dokumentu osvědčení	15
1.10 Platnost osvědčení	15
1.11 Pozastavení platnosti / odebrání osvědčení	15
<b>2. Průběžný dozor ze strany ÚCL a dodržování požadavků poskytovatelem AFIS</b>	<b>15</b>
2.1 Kritéria pro posuzování shody	16
2.2 Odstranění neshod a uložení nápravných opatření	16
2.3 Neshody a nápravná opatření	16
<b>3. Požadavky poskytovatele AFIS na změnu</b>	<b>16</b>
<b>4. Přípustné odchylky</b>	<b>17</b>
<b>Příloha č. 1 Vzor žádosti o osvědčení</b>	<b>18</b>
<b>Příloha č. 2 Proces certifikace poskytovatele služeb</b>	<b>20</b>

## ZAJIŠTĚNÍ AKTUÁLNOSTI SMĚRNICE

Každý držitel je povinen udržovat tuto směrnici v platném znění, aktualizovat ji v co nejkratším termínu a zapisovat do seznamu změn dané změny.

S každou změnou je vydán „kontrolní seznam stran“, který umožní držiteli směrnice udržovat její aktuálnost.

Aktuální platná verze této směrnice je také dostupná v elektronické verzi na internetových stránkách ÚCL.

## SEZNAM POUŽITÝCH ZKRATEK

<b>AFIS</b>	Aerodrome Flight Information Service – Letištní letová provozní služba
<b>ANSP</b>	Air Navigation Service Provider – Poskytovatel letových navigačních služeb
<b>LPS/ATS</b>	Letové provozní služby/Air Traffic Services (informační služba, pohotovostní služba, letová poradní služba a služba řízení letového provozu – oblastní, přibližovací, letištní) v této směrnici se považují za součást letových navigačních služeb
<b>NAV</b>	Oddělení navigačních služeb ÚCL
<b>NSA</b>	National Supervisory Authority – Vnitrostátní dozorový orgán
<b>ONS</b>	Odbor letových a navigačních služeb ÚCL
<b>ŘLP</b>	Služby řízení letového provozu jsou součástí letových navigačních služeb – podnik ŘLP ČR, s.p. je poskytovatelem letových navigačních služeb
<b>SLPS</b>	Středisko letových a přibližovacích služeb
<b>ÚCL</b>	Úřad pro civilní letectví

## DEFINICE

### **Administrátor osvědčování poskytovatele letových navigačních služeb**

Osoba pověřená posouzením žádosti o osvědčení, která kontroluje formální stránku a obsah žádosti a v případě zjištěných nedostatků písemně požádá žadatele o doplnění nebo opravu žádosti. Jedná se o kontaktní osobu vnitrostátního dozorového orgánu (NSA) odpovědnou za naplnění věcné a obsahové správnosti procesu osvědčování, který podmiňuje vydání osvědčení.

### **Bezpečnostní cíl**

Kvalitativní nebo kvantitativní výrok, který určuje nejvyšší frekvenci nebo pravděpodobnost, s níž se podle očekávání může vyskytnout nebezpečí.

### **Bezpečnostní požadavek**

Prostředek pro zmírnění rizika, určený strategií zmírňování rizik, kterým se dosahuje určitého bezpečnostního cíle, včetně organizačních, provozních, procedurálních, funkčních, výkonových požadavků, požadavků interoperability nebo charakteristik prostředí.

**Funkční systém**

Kombinace systémů, postupů a lidských zdrojů, které jsou uspořádány tak, aby plnily určitou funkci v rámci ATM.

**Letiště AFIS**

Neřízené letiště, o kterém bylo rozhodnuto, že na něm bude poskytována letištní letová informační služba (AFIS) a pohotovostní služba známému provozu.

**Nebezpečí**

Jakýkoliv stav, událost nebo okolnost, která by mohla vyvolat nehodu.

**Poskytovatel letových navigačních služeb**

Organizace, která je držitelem osvědčení k provozování takových služeb.

**Provozující organizace**

Organizace odpovědná za poskytování vývojových a technických služeb podporujících letový provoz, komunikačních, navigačních nebo pozorovacích služeb.

**Riziko**

Kombinace celkové pravděpodobnosti nebo frekvence výskytu škodlivého účinku vyvolaného nebezpečím a závažnost tohoto účinku.

**Řízení bezpečnosti**

Řízení bezpečnosti je funkční systém v rámci poskytování služeb, který zajišťuje, aby byla zjištěna, vyhodnocena a uspokojivým způsobem zmírněna všechna rizika negativně ovlivňující bezpečnost. Zdokumentovaný a systematický přístup k řízení bezpečnosti umožňuje dosáhnout nejlepších výsledků a snadnou kontrolovatelnost.

**Služby**

V kontextu s obsahem této směrnice se jedná o jednu letovou navigační službu nebo soubor letových navigačních služeb.

**Vedoucí auditor**

Osoba pověřená vedením auditorského týmu, která je odpovědná za průběh auditu. V rámci vnitrostátního dozorového orgánu, kterým je Úřad, je vedoucím auditorem jeden z vrchních inspektorů oddělení NAV.

**Vnitrostátní dozorový orgán (NSA)**

Ve smyslu evropských nařízení (podle článku 4 nařízení (ES) č. 549/2004) plní v ČR tuto úlohu ÚCL.

**Všeobecné letectví**

Veškerý provoz civilního letadla, jiný než pravidelné letecké služby a nepravidelná letecká doprava, za úplaty nebo v nájmu.

**Zajištění bezpečnosti**

Veškeré plánované a systematické činnosti nezbytné k vytvoření přiměřené důvěry, že výrobek, služba, organizace, nebo funkční systém dosahuje přijatelné nebo přípustné úrovně bezpečnosti.

**Způsobilost**

Schopnost konat v souladu s danými standardy.

## 1. VŠEOBECNÉ POSTUPY OSVĚDČOVÁNÍ A VYDÁNÍ OSVĚDČENÍ

### 1.1 ŽADATEL

Je nezbytné, aby žadatel o vydání osvědčení k poskytování letových navigačních služeb (AFIS), (dále jen poskytovatel AFIS), aniž je dotčen čl. 7 odst. 5 nařízení (ES) č. 550/2004, dodržoval společné všeobecné požadavky uvedené v příloze I nařízení Komise (ES) č. 2096/2005 ze dne 20. prosince 2005, kterým se stanoví společné požadavky pro poskytování letových navigačních služeb, s případnými odchylkami podle článku 4 téhož nařízení.

### 1.2 ŽÁDOST O VYDÁNÍ OSVĚDČENÍ O VYHLÁŠENÍ SHODY SE SPOLEČNÝMI PODMÍNKAMI ES

Žadatel musí písemnou formou (viz příloha č. 1) požádat o vydání osvědčení o vyhlášení shody podle nařízení Komise (ES) č. 2096/2005.

Žádost se předkládá vnitrostátnímu dozorovému orgánu (NSA) ve dvou výtiscích, včetně příloh, nejpozději 30 dní před datem předpokládaného zahájení procesu osvědčování.

Žádost musí být zpracována v souladu s kapitolou 1 této směrnice a musí obsahovat všechny doklady a dokumenty tak, aby bylo možné objektivně vyhodnotit plnění všeobecných požadavků pro poskytování letových navigačních služeb (AFIS) v souladu s přílohou I nařízení Komise (ES) č. 2096/2005.

Všechny kopie úředních dokladů a kopie smluv, které se k žádosti přikládají, musí být úředně ověřené.

### 1.3 VŠEOBECNÉ POŽADAVKY PRO POSKYTOVÁNÍ AFIS

#### *TECHNICKÁ A PROVOZNÍ ZPŮSOBILOST A SCHOPNOST*

Poskytovatel AFIS je schopen poskytovat služby bezpečným, účinným, soustavným a udržitelným způsobem, který je v souladu s přiměřenou úrovní celkové poptávky po daném vzdušném prostoru. Za tímto účelem udržuje přiměřené technické a provozní kapacity a odborné znalosti.

#### *ORGANIZAČNÍ STRUKTURA A ŘÍZENÍ*

##### **Organizační struktura**

Poskytovatel AFIS zřizuje a řídí svou organizaci podle struktury, která podporuje bezpečné, účinné a soustavné poskytování služeb.

Organizační struktura musí vymezit:

- a) pravomoc, povinnosti a odpovědnosti jmenovaných představitelů, zejména členů vedení s funkcemi v oblasti bezpečnosti, jakosti, ochrany, finančních a lidských zdrojů;
- b) vzájemné vazby mezi jednotlivými prvky organizace.

##### **Řízení organizace**

Poskytovatel AFIS vytváří obchodní plán zahrnující období nejméně pěti let. Tento obchodní plán:

- a) stanovuje celkové záměry a cíle poskytovatele a jeho strategii pro jejich dosažení v souladu s jakýmkoli dlouhodobějším plánem poskytovatele a s příslušnými požadavky souvisejícími s vývojem infrastruktury nebo jiné technologie;

- b) obsahuje příslušné výkonové cíle, co se týče kvality a úrovně služby, bezpečnosti a hospodárnosti.

Poskytovatel AFIS dále vytváří roční plán zahrnující nadcházející rok, ve kterém jsou dále upřesněny rysy obchodního plánu a popsány jeho veškeré změny.

Roční plán zahrnuje následující ustanovení o úrovni kvality služby, jako je očekávaná úroveň kapacity, bezpečnosti a zpoždění letů, jakož i finanční ujednání o:

- a) informacích o provádění nové infrastruktury nebo jiném vývoji a prohlášení o tom, jak budou přispívat ke zlepšení úrovně a kvality služeb;
- b) výkonnostních ukazatelích, na základě kterých lze přiměřeně posuzovat úroveň a kvalitu služby;
- c) očekávaném krátkodobém finančním postavení poskytovatele služby, jakož i veškerých změnách obchodního plánu nebo dopadů na obchodní plán.

## **ŘÍZENÍ BEZPEČNOSTI A JAKOSTI**

### **Řízení bezpečnosti**

Poskytovatel AFIS bude řídit bezpečnost veškerých svých služeb. K tomuto účelu spolupracuje se všemi dotčenými subjekty, které mohou přímo ovlivňovat bezpečnost jeho služeb.

### **Systém řízení jakosti**

Poskytovatel AFIS musí mít zaveden systém řízení jakosti v rozsahu odpovídajícím charakteru poskytovaných služeb.

Poskytovatel:

- a) definuje politiku jakosti tak, aby co možná nejvíce vyhovovala potřebám různých uživatelů;
- b) zřídí program zajištění jakosti, který obsahuje postupy umožňující ověření, zda se všechny operace provádějí v souladu s platnými požadavky, normami/standards a postupy;
- c) poskytuje důkazy o fungování systému jakosti prostřednictvím příruček a dokladů o sledování;
- d) ustanoví představitele řízení pro sledování dodržování požadavků a přiměřenosti postupů pro zajištění bezpečného a efektivního provozu;
- e) provádí kontroly používaného systému jakosti a případně činí nápravná opatření.

Poskytovatel AFIS souhlasí s předáním dokumentace související s osvědčením vnitrostátnímu dozorovému orgánu na žádost tohoto orgánu.

### **Provozní příručky**

Poskytovatel AFIS poskytuje a udržuje aktualizované provozní příručky související s poskytováním svých služeb, které používají a jimiž se řídí provozní pracovníci. Poskytovatel zajistí, aby:

- a) provozní příručky obsahovaly pokyny a informace, které provozní pracovníci potřebují k plnění svých povinností;
- b) příslušné části provozních příruček byly dotčeným pracovníkům přístupné;
- c) provozní pracovníci byli bez odkladu informováni o změnách provozních příruček, které se vztahují k jejich povinnostem, jakož i o jejich vstupu v platnost.

## OCHRANA

Poskytovatel AFIS zřídí systém řízení ochrany pro zajištění:

- a) ochrany svých zařízení a pracovníků před protiprávními činy narušujícími poskytování služeb;
- b) ochrany provozních údajů, které přijímá nebo zpracovává nebo jinak používá, aby k nim měly přístup pouze oprávněné osoby.

Systém řízení ochrany vymezí:

- a) postupy související s posuzováním a zmírňováním nebezpečí v oblasti ochrany, sledováním a zlepšováním ochrany, šetřením v oblasti ochrany a šířením poznatků;
- b) prostředky určené k zjišťování narušení ochrany a k upozornění pracovníků prostřednictvím vhodných ochranných výstrah;
- c) prostředky pro zvládnutí účinků narušení ochrany a pro určení nápravných opatření a postupů zmírňování, které zabraňují opětovnému výskytu.

Poskytovatel AFIS zajistí v případě potřeby bezpečnostní prověrku svých pracovníků. Dále pak jedná v koordinaci s příslušnými civilními a vojenskými orgány, aby zajistil ochranu svých zařízení, pracovníků a údajů.

## LIDSKÉ ZDROJE

Poskytovatel AFIS zaměstnává kvalifikované pracovníky, aby zajistil, že jsou jeho služby poskytovány bezpečně, účinně, nepřetržitě a udržitelným způsobem. V této souvislosti zřizuje politiku pro nábor a odbornou přípravu pracovníků.

### **Kvalifikace a udržování způsobilosti dispečera AFIS**

Osoba vykonávající funkci dispečera na stanovišti AFIS musí být držitelem platného průkazu způsobilosti dispečera AFIS, který je použitelný na všech letištích v ČR, na kterých se poskytuje služba AFIS.

Pro výkon služby AFIS na mezinárodním letišti AFIS v ČR, v provozní době (publikované nebo vyžádané), musí mít dispečer AFIS ve službě požadované jazykové znalosti a musí mít takovou kvalifikaci zapsanou v průkazu způsobilosti.

Průkazy způsobilosti dispečera AFIS vydává ÚCL. Dispečer AFIS musí být dále držitelem průkazu radiotelefonisty letecké pohyblivé služby, vydaného Českým telekomunikačním úřadem.

Výcvik dispečerů AFIS provádí ÚCL pověřená organizace nebo zařízení, které na základě pověření zpracuje plán výcviku dispečerů AFIS schválený ÚCL.

## FINANČNÍ ZAJIŠTĚNÍ

### **Hospodářská a finanční kapacita**

Poskytovatel AFIS musí být schopen plnit finanční závazky, jako jsou pevné a variabilní provozní náklady nebo náklady kapitálových investic. Používá příslušný systém nákladového účetnictví. Prokazuje tuto svou schopnost prostřednictvím ročního plánu, jakož i prostřednictvím rozvah a účtů, jak umožňuje jeho právní postavení.

### **Finanční audit**

V souladu s čl. 12 odst. 2 nařízení Evropského parlamentu a Rady (ES) č. 550/2004, poskytovatel AFIS prokazuje, že se pravidelně podrobuje nezávislému auditu.

## ODPOVĚDNOST A POJISTNÉ KRYTÍ

Poskytovatel AFIS zajistí ujednání pro krytí své odpovědnosti vyplývající z platných právních předpisů.

Použitý způsob poskytování krytí odpovídá příslušné potenciální ztrátě a škodě, s ohledem na právní postavení poskytovatele AFIS a na úroveň krytí komerčního pojištění, které je k dispozici.

Poskytovatel AFIS, který využívá služeb jiného poskytovatele letových navigačních služeb, zajistí, aby dohody zahrnovaly rozdělení odpovědnosti mezi poskytovateli.

## KVALITA SLUŽEB

### Otevřené a transparentní poskytování služeb

Poskytovatel AFIS poskytuje své služby otevřeným a transparentním způsobem. Zveřejňuje podmínky přístupu ke svým službám a pravidelně provádí formální konzultační proces s uživateli svých služeb jednotlivě nebo společně, a nejméně jednou ročně.

V souladu s platnými právními předpisy poskytovatel letových AFIS nediskriminuje na základě národnosti ani totožnosti uživatele nebo třídy uživatelů.

### Pohotovostní plány

Nejméně rok od vydání osvědčení musí mít poskytovatel letových navigačních služeb k dispozici pohotovostní plány pro všechny jím poskytované služby pro případ událostí, které způsobí výrazné zhoršení nebo přerušování jeho služeb.

## VYKAZOVÁNÍ ČINNOSTI

Poskytovatel AFIS musí být schopen podat příslušnému vnitrostátnímu dozorovému orgánu výroční zprávu o svých činnostech. Aniž je dotčen článek 12 nařízení Evropského parlamentu a Rady (ES) č. 550/2004, tato zpráva zahrnuje finanční výsledky poskytovatele, jakož i provozní výkon a všechny další významné činnosti a vývoj, zejména v oblasti bezpečnosti.

Výroční zpráva obsahuje nejméně:

- posouzení úrovně a kvality vytvářené služby a úroveň poskytované bezpečnosti,
- výkon poskytovatele leteckých navigačních služeb ve srovnání s výkonnostními cíli uvedenými v obchodním plánu, uvedení skutečného výkonu v soulad s ročním plánem pomocí výkonnostních ukazatelů uvedených v ročním plánu,
- vývoj operací a infrastruktury,
- finanční výsledky, pokud nejsou zveřejňovány samostatně podle čl. 12. odst. 1 nařízení (ES) č. 550/2004,
- informace o formálním konzultačním procesu s uživateli služeb poskytovatele,
- informace o politice lidských zdrojů.

Poskytovatel AFIS zveřejní obsah výroční zprávy na základě podmínek, které stanoví ÚCL v souladu s vnitrostátními právními předpisy.

*Poznámka: Rozsah plnění všeobecných požadavků, které je podmínkou vydání osvědčení pro poskytování letištních letových informačních služeb (AFIS), je úměrný charakteru služby AFIS v porovnání s požadavky na letové navigační služby – Letištní služby RLP ve vztahu na kategorii letiště a jeho určení.*

#### 1.4 DŮVĚRNOST ÚDAJŮ – INFORMACÍ

Všechny dokumenty a informace doručné poskytovatelem AFIS, žadatelem o osvědčení ÚCL, nebo získané v průběhu osvědčování / auditování jsou předmětem utajení třetím stranám.

#### 1.5 ŽÁDOST O ZMĚNU V OSVĚDČENÍ POSKYTOVATELE AFIS

Poskytovatel AFIS – držitel platného osvědčení oznámí ÚCL plánované změny v poskytování svých služeb, které mohou mít vliv na soulad s uplatnitelnými společnými požadavky nebo s podmínkami uvedenými ve vydaném osvědčení a změny související s bezpečností poskytování letových provozních služeb. Změnou se rozumí též změna provozně technických parametrů, která znamená změnu způsobu nebo účelu poskytování letových provozních služeb.

#### 1.6 ŽÁDOST O PRODLOUŽENÍ PLATNOSTI OSVĚDČENÍ POSKYTOVATELE AFIS

Žádost o prodloužení platnosti osvědčení se musí předložit nejméně 30 dní před uplynutím jeho platnosti.

#### 1.7 SPRÁVNÍ POPLATKY

K žádosti o vydání osvědčení, jeho změnu nebo prodloužení platnosti vydaného osvědčení musí žadatel doložit potvrzení o zaplacení správních poplatků v souladu se zákonem č. 634/2004 Sb. o správních poplatcích, ve znění pozdějších předpisů. Poplatky do výše 10 000,- Kč se platí kolkovými známkami nebo v hotovosti.

#### 1.8 POSOUZENÍ ŽÁDOSTI O OSVĚDČENÍ

Pro potřeby posouzení žádosti o osvědčení plní funkci administrátora osvědčování poskytovatele AFIS ředitel ONS/ÚCL, který určí kontaktní osobu odpovědnou za naplnění věcné a obsahové správnosti procesu osvědčování, který podmiňuje vydání osvědčení.

Administrátor osvědčování potvrdí přijetí žádosti o osvědčení (změny osvědčení) do 10(30) kalendářních dní od jejího přijetí. Jeho povinností je určit kontaktní osobu (inspektora ONS), který zkontroluje formální a obsahovou formu žádosti a v případě zjištěných nedostatků písemně požádá žadatele o doplnění nebo opravu žádosti. Pokud je nutné osobní jednání nebo konzultace, zřizuje k tomuto účelu ÚCL konzultační výbor složený z expertů ÚCL a v případě potřeby i z externích konzultantů.

Administrátor osvědčování po posouzení žádosti informuje žadatele:

1. že jeho žádost byla akceptována,
2. oznámí jméno kontaktní osoby, která bude odpovědná za provedení odborného posouzení žádosti,
3. oznámí předpokládané časové období potřebné pro provedení všech správních úkonů spojených s vyřízením žádosti.

Administrátor v případě zamítnutí žádosti informuje žadatele písemnou formou o důvodech zamítnutí žádosti.

Pro potřeby ověření žádosti poskytovatele o vydání osvědčení ustanoví ÚCL tým auditorů.

Tým auditorů je složen z vedoucího auditora a jednotlivých členů – auditorů.



Úlohou ustanoveného týmu auditorů je provedení procesu osvědčování, kterého splnění je podmínkou pro vydání osvědčení žadateli.

## **1.9 ZÁKLADNÍ INFORMACE O DOKUMENTU OSVĚDČENÍ**

Osvědčení je vydáno v českém a anglickém jazyce.

Všechny problémy související s procesem osvědčování řeší konzultační výbor, který se k tomuto účelu zřizuje ÚCL a který je složen z expertů, a v případě potřeby i z externích konzultantů. Jedná se především o posouzení závěrů a doporučení uvedených v protokolu auditu.

## **1.10 PLATNOST OSVĚDČENÍ**

Osvědčení je platné po dobu 2 let, v jejímž průběhu ÚCL dozoruje plnění podmínek daného osvědčení.

Po uplynutí doby 2 let vydá ÚCL nové ekvivalentní osvědčení za předpokladu, že držitel stávajícího osvědčení požádá o vydání nového osvědčení nejpozději 30 dní před ukončením jeho platnosti v souladu s bodem 1.6 této směrnice a za předpokladu, že nezávislý výkon dozoru ÚCL neprokáže žádné snížení úrovně bezpečnosti nebo nedostatky ve shodě s požadavky nebo snahu neplnit stanovené požadavky.

Všeobecný požadavek na změnu v organizaci v souladu s bodem 1.5 této směrnice nebude měnit dvouletou platnost osvědčení jenom v případě, že charakter změny nebude vyžadovat provedení procesu osvědčování v rozsahu, který proběhl před vydáním stávajícího (platného) osvědčení. V opačném případě proběhne kompletní osvědčovací proces, na základě kterého bude vydáno zcela nové osvědčení.

V případě úspěšné recertifikace je možné prodloužit osvědčení na dobu 4 let.

## **1.11 POZASTAVENÍ PLATNOSTI / ODEBRÁNÍ OSVĚDČENÍ**

V případě, že se v průběhu období platnosti osvědčení prokáže prováděním nezávislého dozoru ze strany ÚCL, že držitel neplní podmínky vydaného osvědčení, může ÚCL platnost osvědčení pozastavit, nebo platné osvědčení odebrat.

## **2. PRŮBĚŽNÝ DOZOR ZE STRANY ÚCL A DODRŽOVÁNÍ POŽADAVKŮ POSKYTOVATELEM AFIS**

Pokud je poskytovatel letových navigačních služeb – držitel osvědčení pověřen poskytovat letové navigační služby jiným členským státem EU v rámci specifického funkčního bloku vzdušného prostoru (FAB), je ÚCL povinen uzavřít dohodu o vzájemném uplatňování průběžného dozoru a uplatňování funkce dozoru s cílem zabezpečit trvalou shodu s požadavky ES na poskytovatele letových navigačních služeb. Ministerstvo dopravy je odpovědné v rámci své kompetence za zahraniční politiku a ošetří legitimitu dohody, pokud dohodu o vzájemném uplatňování průběžného dozoru bude považovat za akt překračující kompetence vnitrostátního dozorového orgánu (NSA).

Prvotní plán auditů v rámci provádění průběžného dozoru poskytovatele letových navigačních služeb musí být konzultován s poskytovatelem letových navigačních služeb – držitelem osvědčení. Vedoucí auditor je povinen vypracovat prvotní plán auditů, který musí být následně schválen ředitelem NSA. V rámci přípravy tohoto plánu musí být zohledněna i nápravná opatření – jejich provádění a následná kontrola.

## 2.1 KRITÉRIA PRO POSUZOVÁNÍ SHODY

Shoda je posuzovaná ve vztahu k nařízení (ES) 2096/2005, kterým se stanoví společné požadavky pro poskytování letových provozních služeb.

Shoda požadavků na bezpečnost je posuzovaná na základě akceptování míry shody podle požadavků Eurocontrolu na řízení bezpečnosti.

## 2.2 ODSTRANĚNÍ NESHOD A ULOŽENÍ NÁPRAVNÝCH OPATŘENÍ

Jakmile je osvědčování žadatele – poskytovatele ukončené, vedoucí auditor vypracuje protokol, který musí být podepsán vedoucím auditorem a odpovědným pracovníkem osvědčovaného poskytovatele. Jeho podpis slouží jako důkaz uznání zjištěných neshod.

## 2.3 NESHODY A NÁPRAVNÁ OPATŘENÍ

Standardně osvědčovaný (prověřovaný/posuzovaný) poskytovatel (žadatel o osvědčení) je odpovědný za návrh nápravných opatření a odstranění neshod(y).

Pověřený certifikační/auditorský tým posoudí navrhovaná opatření a schválí je (akceptuje je), pokud tato opatření uzná za dostatečná.

Nápravná opatření musí být provedena a neshody odstraněny v termínu, který schválil vedoucí auditor.

Příručka organizace musí být následně doplněna o závěry, které jsou výsledkem procesu osvědčování (prověřování, posuzování, auditování).

## 3. POŽADAVKY POSKYTOVATELE AFIS NA ZMĚNU

Každá změna u poskytovatele AFIS, která modifikuje příručku poskytovatele, vyžaduje předložení žádosti podle přílohy č. 1 administrátorovi osvědčování na ÚCL v souladu s bodem 1.8 této směrnice.

Pokud už bylo osvědčení poskytovateli vydáno, postupuje se podle bodu 1.10 této směrnice ve smyslu, je-li navrhovaná změna přípustná bez dalšího ověřování, nebo je potřebné provést posouzení změny týmem auditorů.

Pokud je změna navrhovaná před vydáním osvědčení, administrátor osvědčování na ÚCL provádí prvotní ověřování v souladu s body 1.2. a 1.8 této směrnice. Administrátor osvědčování informuje kontaktní osobu o požadovaných změnách. Kontaktní osoba informuje vedoucího auditora, který je povinen zapracovat požadavky na změnu do programu auditu a je oprávněn rozhodnout o následujících akcích vyplývajících z požadavku na změnu.

Po ukončení prvotního posuzování změny musí vedoucí auditor nebo konzultační výbor přezkoumat všechny relevantní dokumenty žadatele/poskytovatele, které se vztahují na požadovanou změnu, včetně již vydaného platného osvědčení.

Pokud je výsledkem posouzení změna osvědčení, postupuje se v souladu s bodem 1.10 této směrnice.

#### **4. PŘÍPUSTNÉ ODCHYLKY**

Pro potřeby vydání osvědčení jsou přípustné pouze odchylky, které jsou v souladu s článkem 4 nařízení Komise (ES) č. 2096/2005 a tyto odchylky byly uznané jako odůvodněné ÚCL.

Žadatel o osvědčení – poskytovatel navigačních služeb si musí být vědom, že podle článku 4 nařízení Komise (ES) č. 2096/2005 mu osvědčení nebude dovolovat poskytování služeb za hranicemi ČR a nebude moci profitovat z práva na vzájemné uznávání v rámci jednotného evropského vzdušného prostoru. Platné osvědčení je však jednou z podmínek, na které bude přihlížet oprávněný orgán cizího státu, který vydává pověření k poskytování leteckých navigačních služeb danému poskytovateli na území daného státu.

Kdykoliv poskytovatel leteckých navigačních služeb, kterému byla udělena výjimka podle článku 4 nařízení Komise (ES) č. 2096/2005 ze dne 20. prosince 2005, požádá o změnu, pro kterou výjimka už není přípustná, uplatňuje se ze strany ÚCL kompletní proces prvotního posouzení související s procesem osvědčování.

ZÁMĚRNĚ NEPOUŽITO

## PŘÍLOHA č. 1

Úřad pro civilní letectví  
Letiště Ruzyně  
160 08 Praha 6

## ŽÁDOST O VYDÁNÍ/ZMĚNU/PRODLOUŽENÍ<sup>\*)</sup> OSVĚDČENÍ K POSKYTOVÁNÍ LETOVÝCH NAVIGAČNÍCH SLUŽEB

podle ustanovení § 49a odst. 2 zákona č. 49/1997 Sb., o civilním letectví a o změně a doplnění zákona č. 455/1991 Sb., o živnostenském podnikání (živnostenský zákon), ve znění pozdějších předpisů, ve znění pozdějších předpisů a podle ustanovení § 37 a § 44 zákona č. 500/2004 Sb., správní řád.

### I. Základní údaje žadatele

Obchodní firma/jméno žadatele:

Identifikační číslo:

Adresa sídla:

Kontaktní adresa (pokud je odlišná od sídla):

### Kontaktní údaje odpovědného zástupce

Jméno:

Telefon:

Fax:

E-mail:

Rozsah služeb, pro které je požadováno vydání osvědčení v souladu s ustanoveními nařízení (ES) č. 550/2004

ATS      CNS      AIS      MET      AFIS

### Podrobný popis rozsahu služeb

Služba	Typ poskytované služby	Část poskytované služby	Podmínky navrhované žadatelem

## II. Žádost o uplatnění odchylek podle čl. 4 nařízení (ES) č. 2096/2005

Žadatel žádá/nežádá\*) uplatnění odchylek podle čl. 4 nařízení (ES) č. 2096/2005.

### Podmínky pro uplatnění odchylek

Žadatel nebude poskytovat letové provozní služby mimo vzdušný prostor pod pravomocí České republiky a nebude požadovat uznání osvědčení v jednotném evropském nebi.

Žadatel má jako poskytovatel letových provozních služeb v souvislosti se službami, které poskytuje nebo plánuje poskytovat, hrubý roční obrát 1 000 000 EUR nebo méně.

Letové provozní služby jsou nebo budou poskytovány pouze v jedné nebo více z následujících kategorií:

všeobecné letectví

letecké práce

obchodní letecká doprava omezená na letadla do vzletové hmotnosti nejvýše 10 tun nebo s nejvýše 20 sedadly

obchodní letecká doprava s méně než 10 000 pohyby za rok, bez ohledu na nejvyšší vzletovou hmotnost a počet obsazených sedadel, přičemž se „pohyby“ vypočítají jako součet vzletů a přistání, vypočtený jako průměr za předchozí tři roky

Jméno statutárního zástupce:

Podpis statutárního zástupce:

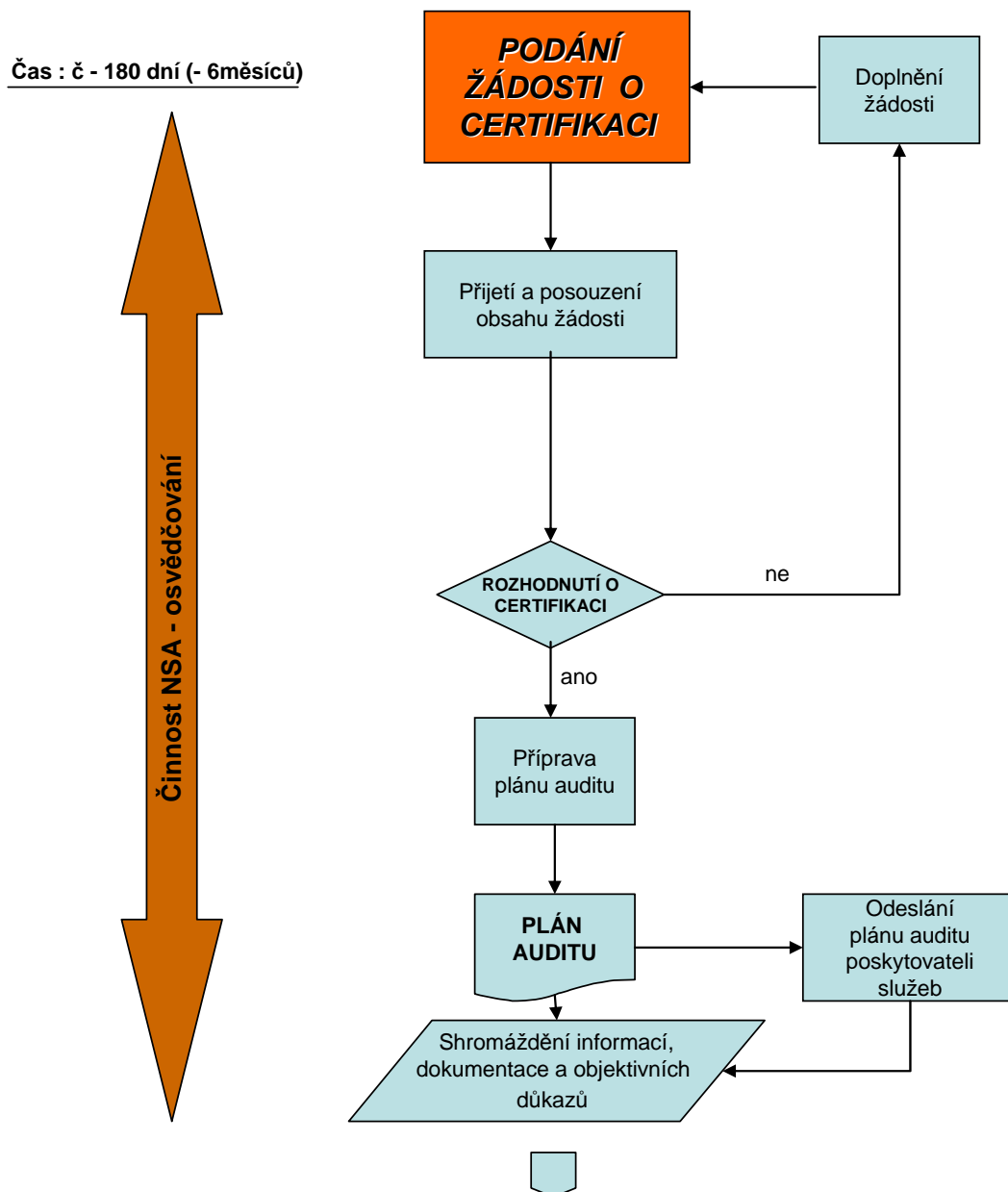
V

dne

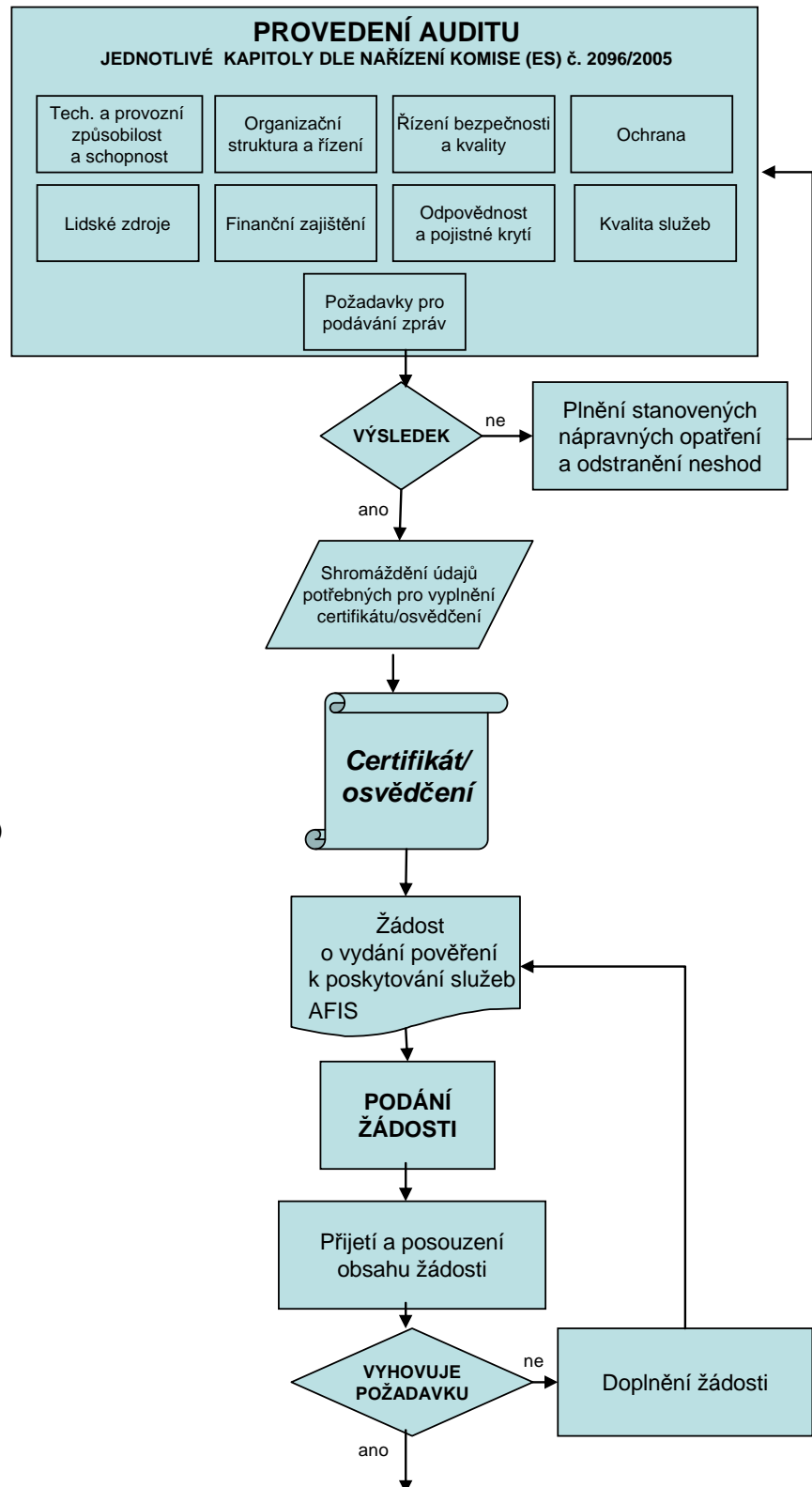
## PŘÍLOHA č. 2

# PROCES CERTIFIKACE POSKYTOVATELE SLUŽEB

## LETOVÉ PROVOZNÍ SLUŽBY (LETIŠTNÍ LETOVÉ INFORMAČNÍ SLUŽBY/ AFIS)



Čas : č - 150 dní (- 5měsíců)



Čas : č - 74 dní (- 2,5 měsíce)



Čas : č - 60 dní (- 2 měsíce)

